



Nombre de conseillers en exercice : 33  
Votants :  
Abstentions :  
Pour :  
Contre :

Département de Loire-Atlantique

Ville de LA CHAPELLE-SUR-ERDRE

**EXTRAIT DU REGISTRE DES DÉLIBÉRATIONS DU CONSEIL MUNICIPAL**

**SÉANCE DU 27 NOVEMBRE 2023**

L'an deux mille vingt trois, le 27 novembre à 19 h00, le Conseil Municipal, légalement convoqué le 21 novembre 2023, s'est réuni salle Édith Piaf à Capellia, sous la présidence de Monsieur Fabrice ROUSSEL, Maire.

**Étaient présents :**

Fabrice ROUSSEL  
Katell ANDROMAQUE  
Jean-Noël LEBOSSÉ  
Noelle CORNO  
Muriel DINTHEER  
Philippe LE DUAULT  
Camille BRANCHEREAU  
Laurent BREZAC  
Laurence RANNOU  
Viviane CAPITAINE  
Frédéric CHATELLIER  
Claude LEFORT  
Denis BRIANT  
Jean-Pierre GUYONNAUD  
Anne OLIVIER

Eric NOZAY  
Nathalie LEBLANC  
Sylvie LAJEANNE  
Philippe RODRIGUES  
Thérèse TRESPEUCH  
Oscar NAVARRO  
Charlotte PERCHER  
Erwan BOUVAIS  
Annie LE GAL LA SALLE  
Christophe BOUVIER-BRAULT  
Myriam BASOSILA MBEWA  
Christian GUILLEMINEAU  
Bénédicte de LANTIVY  
Sébastien ROUSSEL

formant la majorité des membres en exercice.

**Étaient absents excusés :**

Laurent GODET, Marc FLEURY, Isabelle LE HEIN, Martin MOTTET

**Avait donné procuration**, conformément à l'article L 2121-20 du Code Général des Collectivités Territoriales :

Laurent GODET à Laurent BREZAC, Marc FLEURY à Oscar NAVARRO, Isabelle LE HEIN à Sylvie LAJEANNE, Martin MOTTET à Noelle CORNO

**Monsieur Christian GUILLEMINEAU a été élu Secrétaire de Séance.**

---

**RAPPORT D'ACTIVITÉS DE NANTES MÉTROPOLE 2022****DL\_2023\_11\_04**

---

Monsieur Le Maire expose :

Conformément aux dispositions du Code Général des Collectivités Territoriales, Nantes Métropole établit un rapport annuel d'activités qui est transmis à l'ensemble des communes membres de la Métropole pour communication en séance publique du Conseil Municipal.

Ce rapport d'activités, consultable à l'adresse <https://metropole.nantes.fr/budget-metropole2022> intègre une présentation de l'action de Nantes Métropole, une synthèse financière ainsi qu'une synthèse de l'activité du pôle Erdre et Cens.

Pour 2022 :

- L'action de la Métropole s'est portée sur :

- Une métropole innovante, créative, attractive et rayonnante
  - ✓ La montée en puissance du projet métropolitain
  - ✓ Un dialogue citoyen qui s'affirme, une transition écologique en action, un projet de collectivité concerté
  - ✓ Une métropole tournée vers l'extérieur via des actions fortes et des partenariats fructueux
  - ✓ L'offre touristique, vecteur de rayonnement
  - ✓ Impulser une politique culturelle ambitieuse et soutenir le sport de haut niveau
  - ✓ Développer l'enseignement supérieur et la recherche
  - ✓ Une métropole qui se veut novatrice et audacieuse
  - ✓ Économie et emploi responsables : vers un modèle de développement plus sobre et inclusif
  - ✓ Un développement urbain ambitieux en faveur des habitants et de l'attractivité du territoire
- Une métropole du bien-vivre ensemble et de la solidarité
  - ✓ Produire des logements pour tous
  - ✓ L'accompagnement social lié au logement
  - ✓ L'égalité, axe central du bien vivre ensemble
  - ✓ Une métropole conçue pour favoriser la cohésion sociale
- Une métropole engagée pour la transition écologique et énergétique
  - ✓ Des objectifs climatiques et énergétiques à la hauteur des enjeux
  - ✓ Une politique de déplacements concertée, adaptée et en action
  - ✓ Encourager une mobilité apaisée au bénéfice de tous les usagers
  - ✓ Réduire, trier, collecter, valoriser les déchets
  - ✓ La gestion du cycle de l'eau
  - ✓ Préoccupations environnementales et services urbains

Madame Leblanc expose :

Pour 2022 :

- L'action du Pôle Erdre et Cens s'est portée sur :

- La Voirie – l'Espace Public
  - ✓ Voirie
  - ✓ ERS voirie
  - ✓ Travaux de proximité
  - ✓ Travaux réalisés en régie
  - ✓ Éclairage public
- L'Assainissement et eaux usées
- L'Habitat, l'urbanisme et l'environnement
  - ✓ Urbanisme prévisionnel
  - ✓ Urbanisme opérationnel – ADS
  - ✓ Rappel des objectifs PLH 2019- 2025 : 220/240 logements supplémentaires/an
  - ✓ Foncier
  - ✓ Agriculture
- Le développement économique

**Après en avoir délibéré, le Conseil Municipal décide :**

**DE PRENDRE ACTE de la présentation du rapport d'activité 2022 de Nantes Métropole.**

**Le Conseil Municipal prend acte du rapport d'activité.**

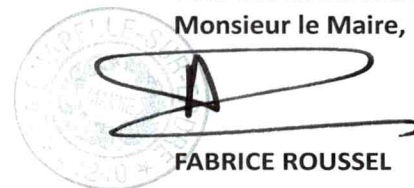
Pour extrait certifié conforme,  
**Le secrétaire de séance,**

**CHRISTIAN GUILLEMINEAU**



Pour extrait certifié conforme,  
**Monsieur le Maire,**

**FABRICE ROUSSEL**



# Nantes Métropole

**Direction Générale Ressources**  
**Département Finances Marchés et Performance**  
**- juin 2023 -**

# Le rapport annuel 2022

Direction Générale Ressources – Département Finances Marchés et Performance – juin 2023





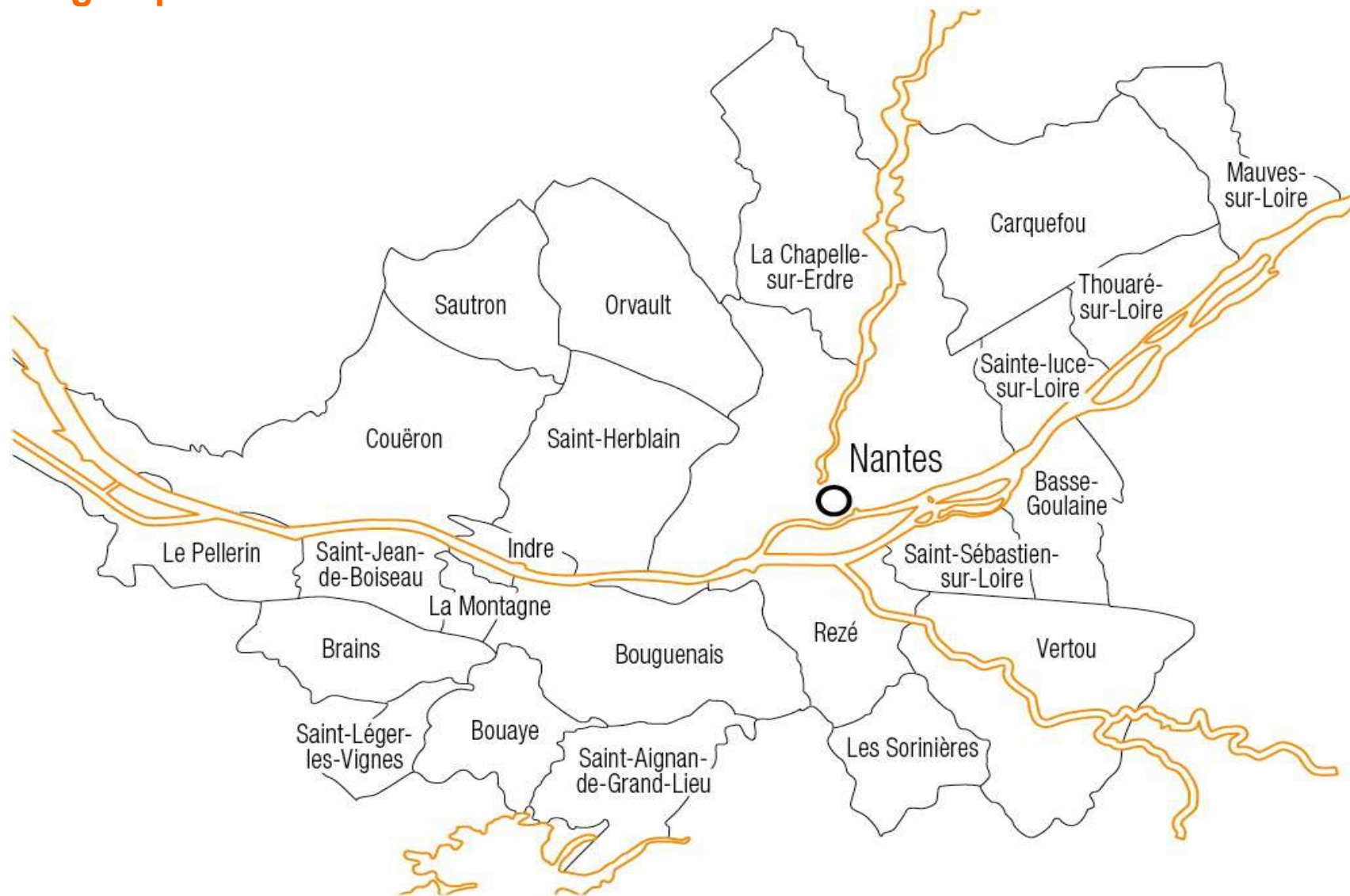
- Quelques éléments du paysage métropolitain
- Présentation de l'action de Nantes Métropole
- Synthèse financière de l'année
- Synthèse de l'activité des Pôles pour Nantes

# Quelques éléments du paysage métropolitain

Envoyé en préfecture le 01/12/2023  
Reçu en préfecture le 01/12/2023  
Publié le 04/12/2023  
ID : 044-214400350-20231127-DL\_2023\_11\_04-DE

## La Métropole de Nantes regroupe 24 communes :

- Basse-Goulaine
- Bouaye
- Bouguenais
- Brains
- Carquefou
- Couëron
- Indre
- La Chapelle-sur-Erdre
- La Montagne
- Le Pellerin
- Les Sorinières
- Mauves-sur-Loire
- Nantes
- Orvault
- Rezé
- Saint-Aignan-de-Grand-Lieu
- Saint-Herblain
- Saint-Jean-de-Boiseau
- Saint-Léger-les-Vignes
- Saint-Sébastien-sur-Loire
- Sainte-Luce-sur-Loire
- Sautron
- Thouaré-sur-Loire
- Vertou



Avec **3 794 agents (ETP)**, Nantes Métropole intervient au service de **665 200 habitants** en exerçant les principales **compétences suivantes** :

- ✦ Transports et déplacements
- ✦ Espaces publics, voirie, propreté et éclairage public
- ✦ Déchets
- ✦ Environnement et énergie
- ✦ Eau et assainissement
- ✦ Logement et habitat
- ✦ Développement économique
- ✦ Enseignement supérieur, recherche et innovation
- ✦ Emploi
- ✦ Europe et attractivité internationale



Nantes Métropole exerce également les principales compétences facultatives suivantes :

- Hébergement des gens du voyage
- Actions foncières : élaboration et gestion du programme d'action foncière
- Actions et réalisations en faveur des personnes en situation de handicap
- Participation - à la demande et en concertation avec les communes - à l'aménagement de promenades le long des cours d'eau, ainsi qu'à la valorisation des espaces naturels à vocation de loisirs et d'éducation à l'environnement
- Lutte contre les pollutions, la prévention des risques (y compris majeurs)
- Grands équipements, dont le Zénith, la Cité des Congrès, le parc des expositions de la Beaujoire, le Musée d'Arts, le Muséum d'histoire naturelle, le Château des ducs de Bretagne et le Musée d'Histoire de Nantes, le Planétarium, le Musée Jules Verne, le Chronographe de Rezé, le stade de la Beaujoire, le palais des sports de Beaulieu, le Stadium...
- Équipements pour l'enseignement supérieur et la recherche



- Quelques éléments du paysage métropolitain
- Présentation de l'action de Nantes Métropole
- Synthèse financière de l'année
- Synthèse de l'activité des Pôles pour Nantes

## Présentation de l'action de Nantes Métropole

- Une métropole innovante, créative, attractive et rayonnante
- Une métropole du bien-vivre ensemble et de la solidarité
- Une métropole engagée pour la transition écologique et énergétique



## La montée en puissance du projet métropolitain

- ❖ **Le pacte métropolitain, socle du dispositif pour plus de solidarité et d'efficacité**
- ❖ **Le pacte de gouvernance pour asseoir les relations entre les communes et la Métropole**
- ❖ **L'alliance des territoires** : pôle métropolitain Nantes-Saint-Nazaire (PMNSN), pôle Loire-Bretagne (PMLB), Pays de Retz
- ❖ **L'innovation et le numérique au service du bien commun** : soutien à la médiation numérique pour tous, Nantes Digital Week
- ❖ **Les partenariats institutionnels** : pierre angulaire d'un développement cohérent et complémentaire

## Un dialogue citoyen qui s'affirme, une transition écologique en action, un projet de collectivité concerté

- ❖ **Le pacte de citoyenneté : garant de la qualité et de l'efficacité des démarches participatives métropolitaines** (convention citoyenne, débat public, concertation...)
- ❖ **Une implication citoyenne au soutien des transitions démocratiques, écologiques et sociales**
- ❖ **Le projet de collectivité 2020-2026 construit avec une phase de recueil auprès des agents**





## Une métropole tournée vers l'extérieur via des actions fortes et des partenariats fructueux

- ✦ **Une métropole ouverte à l'international** : partenariats au Québec, en Haïti, à Recife, soutien aux associations...
- ✦ **Une métropole au cœur des réseaux européens** : EUROCITIES, AFCCRE/CCRE, SGI Europe, partenariat privilégié avec Hambourg...
- ✦ **Un parcours de citoyenneté européenne et internationale** : dispositif Nantes Creative Generations, espace Europa Nantes, temps fort « Place auX mondeS »...



## L'offre touristique, vecteur de rayonnement

- ✦ **Une métropole créative et attractive** : Le VAN, le Voyage dans le Vignoble, Estuaire, la Galerie des Machines...
- ✦ **Le tourisme d'agrément** : après le Covid, une affluence retrouvée grâce à une offre riche toute l'année
- ✦ **Le tourisme d'affaires** en pleine relance
- ✦ **Le tourisme de proximité et le tourisme durable renforcés**





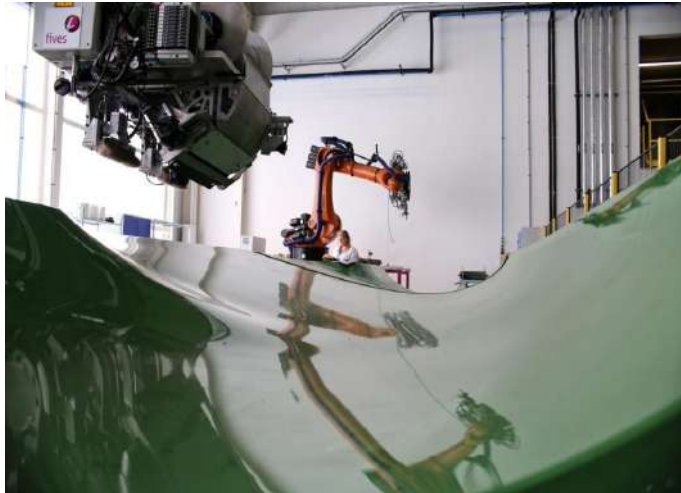
## Impulser une politique culturelle ambitieuse et soutenir le sport de haut niveau

- ✦ **Une politique culturelle tournée vers l'innovation** : Château des ducs de Bretagne, musée d'Arts, Chronographe, Muséum d'Histoire Naturelle, Musée Jules Verne, Planétarium...
- ✦ **Soutien au sport de haut niveau** : promotion de l'élite sportive, grands événements sportifs...

## Développer l'enseignement supérieur et la recherche

- ✦ **Campus Nantes** : soutien de la Métropole aux établissements par le biais de conventions pluriannuelles (financement d'actions autour d'axes stratégiques)...
- ✦ **Nantes Université** : création officielle d'un nouvel établissement public d'ESR
- ✦ **Les démarches Recherche-Formation-Innovation** : assurer la cohérence avec les filières d'excellence métropolitaine
- ✦ **Soutien à l'accueil de chercheurs internationaux (« Connect Talent »)**...

## Une métropole qui se veut novatrice et audacieuse



### 🚩 **Accompagner la création, l'innovation et l'expérimentation :**

- structuration de l'offre universitaire en matière d'innovation (dispositif Fil'Innov) ;
- soutien à l'entrepreneuriat étudiant (PEPITE, « Odysée », « Les Entrep' »...) ;
- aide à la création d'entreprises innovantes via le financement d'Atlanpole ;
- soutien aux pôles de compétitivité et aux clusters (Atlanpole Biothérapies, Pôle EMC2, Pôle Mer Bretagne Atlantique, Valorial...) ;
- développement de l'expérimentation (Nantes City Lab, projet européen « mySMARTLife »)...

### 🚩 **Soutenir les filières stratégiques et émergentes du territoire :**

- santé du futur (Station S, Fonds d'innovation en santé...) ;
- alimentation (Min, Agropolia...) ;
- manufacturing (IRT Jules Verne, ReUse Carbone...) ;
- maritime (Sailing Lab, Wind Ship) ;
- numérique (French Tech Nantes, Halle 6...) ;



## Économie et emploi responsables : vers un modèle de développement plus sobre et inclusif

### ❖ L'économie en transition

- Faire émerger et essayer des solutions pour encourager et accompagner les entreprises vers un développement économique responsable (soutien à l'entrepreneuriat, plateforme RSE...)
- Accompagner les mutations économiques du territoire (feuille de route territoriale ESS...)
- Soutenir les entreprises sur les champs de la transition écologique (Toits 100 % utiles, rénovation énergétique du tertiaire...)

### ❖ L'emploi et l'insertion professionnelle par l'insertion économique : services de la Maison de l'Emploi et de la Mission Locale, Fonds d'Aide aux Jeunes, levée des freins à l'emploi et prévention des discriminations, sécurisation des parcours vers l'emploi des plus fragilisés et des publics prioritaires...

### ❖ La programmation économique de la fabrique de la ville : la nécessaire prise en compte de l'enjeu écologique et du changement climatique dans l'étalement urbain





## Un développement urbain ambitieux en faveur des habitants et de l'attractivité du territoire

### ✦ Des lieux qui se transforment

- L'île de Nantes : un projet urbain d'envergure pour consolider le cœur d'agglomération (nouveau quartier République, Halles 1 et 2 du quartier de la création...)
  - Le centre historique : un cœur de Métropole qui poursuit sa mutation (secteur Feydeau-Commerce, tour Bretagne, abords Mairie...)
  - Petite-Hollande – Bords de Loire : le projet « Loire au Cœur » se précise (quai de la Fosse, pont Anne-de-Bretagne, périmètre Hôtel Dieu...)
  - Bas Chantenay, Pirmil- les Isles...
  - Les projets de la politique de la Ville dans le cadre de l'ANRU et hors ANRU (Grand Bellevue, Bottière Pin-Sec, Nantes-Nord, Dervallières, Château à Rezé, Plaisance à Orvault...)
- ### ✦ Des grands projets d'équipement structurants : nouvelle gare de Nantes, projet de transfert des installations ferroviaires de Nantes État, bâtiment universitaire rue Bias, CHU et quartier de la santé



## Présentation de l'action de Nantes Métropole

- Une métropole innovante, créative, attractive et rayonnante
- Une métropole du bien-vivre ensemble et de la solidarité
- Une métropole engagée pour la transition écologique et énergétique





## Produire des logements pour tous

- ❖ Une politique de peuplement métropolitaine structurée pour faciliter l'accès au parc social et la mobilité résidentielle des locataires
- ❖ Un Programme Local de l'Habitat (PLH) 2019-2025 qui conforte les ambitions quantitatives et qualitatives de la politique de l'habitat métropolitaine
- ❖ Le logement abordable, une offre en progression
- ❖ La réponse aux besoins spécifiques en logement : étudiants / jeunes actifs, personnes en situation de handicap, personnes âgées, ménages défavorisés
- ❖ L'initiative métropolitaine pour l'habitat participatif : 10 projets en cours en 2022...
- ❖ L'amélioration du parc privé et social existant

## L'accompagnement social lié au logement

- ❖ Le fonds de solidarité logement (FSL) : outil essentiel en faveur du maintien dans le logement
- ❖ Le Service d'intermédiation énergie (Slime) : outil complémentaire du FSL pour repérer des situations de précarité énergétique
- ❖ Le plan « logement d'abord » en faveur des personnes sans-abri et vulnérables

## L'égalité, axe central du bien vivre ensemble



### Accueillir les gens du voyage

- Améliorer l'offre d'accueil en réalisant de nouvelles aires
- Accueillir les grands passages estivaux
- Développer une offre d'habitat en faveur des gens du voyage en ancrage territorial...

### Agir pour l'accessibilité universelle

- Renforcer l'accessibilité de la Métropole (continuités piétonnes, transports en commun...)
- Agir pour un habitat inclusif
- Garantir le droit à la citoyenneté...



### Agir pour l'égalité entre les femmes et les hommes

- Favoriser l'entrepreneuriat féminin sur le territoire
- Appuyer les initiatives pour l'égalité salariale
- Lutter contre toutes les violences faites aux femmes...

### Accueillir les migrants d'Europe de l'Est

- Résorber les bidonvilles et accompagner leurs habitants dans une démarche d'insertion....



## Une métropole conçue pour favoriser la cohésion sociale

### ✦ Aménager une ville durable et accessible pour tous

- Lancement de la première modification du Plan Local d'Urbanisme métropolitain (PLUm)
- Approfondissement du projet de territoire pour tendre vers l'objectif du Zéro Artificialisation Nette
- Pilotage d'opérations d'aménagements en ZAC : près de 30 % de la production de logements
- Des entrées d'agglomération déclarées d'intérêt métropolitain

### ✦ Se mobiliser pour l'égalité des territoires

- Une évaluation participative du contrat de ville pour rendre compte des réalisations et identifier des leviers d'actions pour demain
- Des conseil citoyens impliqués dans la vie de leur quartier, l'évaluation du contrat de ville et les assises des solidarités
- Un appui aux initiatives locales (solidarité alimentaire, médiation numérique...)

## Présentation de l'action de Nantes Métropole

- Une métropole innovante, créative, attractive et rayonnante
- Une métropole du bien-vivre ensemble et de la solidarité
- Une métropole engagée pour la transition écologique et énergétique





## Des objectifs climatiques et énergétiques à la hauteur des enjeux

### 👉 Plan Climat Énergie et transition énergétique

- Un engagement de longue date en matière de lutte contre le changement climatique
- Des efforts en faveur de la neutralité carbone reconnu à l'international
- La poursuite des dispositifs d'animation, conseils et accompagnements pour les particuliers
- L'accompagnement à la rénovation énergétique des maisons et copropriétés
- La rénovation énergétique des logements sociaux et du parc tertiaire
- Une politique publique de l'énergie volontaire
- Des réseaux de chaleur en expansion
- Un territoire producteur d'énergies renouvelables
- Des collectivités exemplaires indépendamment de leur taille
- L'optimisation de l'éclairage public, des panneaux lumineux et des commerces





## Une politique de déplacements concertée, adaptée et en action

### 🚩 **Déplacements urbains : la mise en œuvre des objectifs du PDU**

- Poursuite du renouvellement du matériel roulant (nouveaux busway GNV)
- Nouveaux projets d'aménagement d'axes cyclables
- Approbation du schéma stratégique piéton métropolitain
- Mise en place d'une tarification solidaire mobilités...



### 🚩 **Des réseaux de déplacements organisés, complémentaires et accessibles**

- Une évolution de l'offre en septembre 2022
- La projet de transformation du pont Anne-de-Bretagne avance
- Mise en service du nouveau pôle d'échanges bus sur le parvis sud de la gare de Nantes
- Mise en place d'une voie réservée au transports collectifs boulevard de la Vendée...

## Encourager une mobilité apaisée au bénéfice de tous les usagers

### ✦ Favoriser une mobilité de proximité douce et apaisée

- Des actions en faveur du vélo et de la marche
- Améliorer la sécurité routière et favoriser la prévention des scolaires

### ✦ Accompagner le changement de comportement de mobilité

- Les aides à l'achat et la location de vélos
- L'accompagnement des entreprises
- Les actions de sensibilisation au changement de comportement
- La mise à disposition d'outils d'information multimodaux et l'ouverture des données

### ✦ Une offre de stationnement qui s'étoffe

- Parc-relais : l'offre se poursuit autour du réseau de transports collectifs
- Les parcs de stationnement dans le centre-ville de Nantes
- Les aires de covoiturage
- Des bornes de recharge pour véhicules électriques à disposition



## Réduire, trier, collecter, valoriser les déchets



- La Politique Publique Déchets, au service de la transition écologique
- Un nouveau programme local de prévention des déchets ménagers et assimilés
- Sensibilisation des publics à la réduction et au tri des déchets
- Développement du compostage
- Prévention du gaspillage alimentaire
- Des déchèteries plus adaptées avec le développement de nouvelles filières
- La collecte des déchets optimisée
- Des déchets traités et valorisés

## La gestion du cycle de l'eau



- Sécheresse 2022 : une mobilisation autour de la sobriété en eau
- Une nouvelle tarification de l'eau
- Usine de la Roche : fin de la 2<sup>e</sup> phase des travaux
- Assainissement : démolition préalable à la construction du bassin de stockage et de restitution des eaux usées de Barbin
- Une ambition pour la GEMAPI qui se structure



## Préoccupations environnementales et services urbains



### ✦ **Préserver la biodiversité**

- Préserver et reconquérir la biodiversité du territoire
- Étendre la part de l'arbre et préserver les forêts urbaines

### ✦ **Soutenir une agriculture durable**

- Accompagner les agriculteurs souhaitant s'installer sur le territoire
- Un projet alimentaire territorial qui se déploie

### ✦ **Prévenir les risques et les pollutions**

- Tendre vers un territoire résilient pour gérer les chocs et les surmonter
- Des dispositifs dédiés à la gestion des risques et des crises (CRAIOL, COPRE...)
- L'application locale de la directive européenne inondation
- Risques émergents, pollutions et nuisances : contribuer à la santé des habitants (Plan de Protection de l'Atmosphère...)
- Vidéoprotection : participation à la sécurisation et gestion de l'espace public

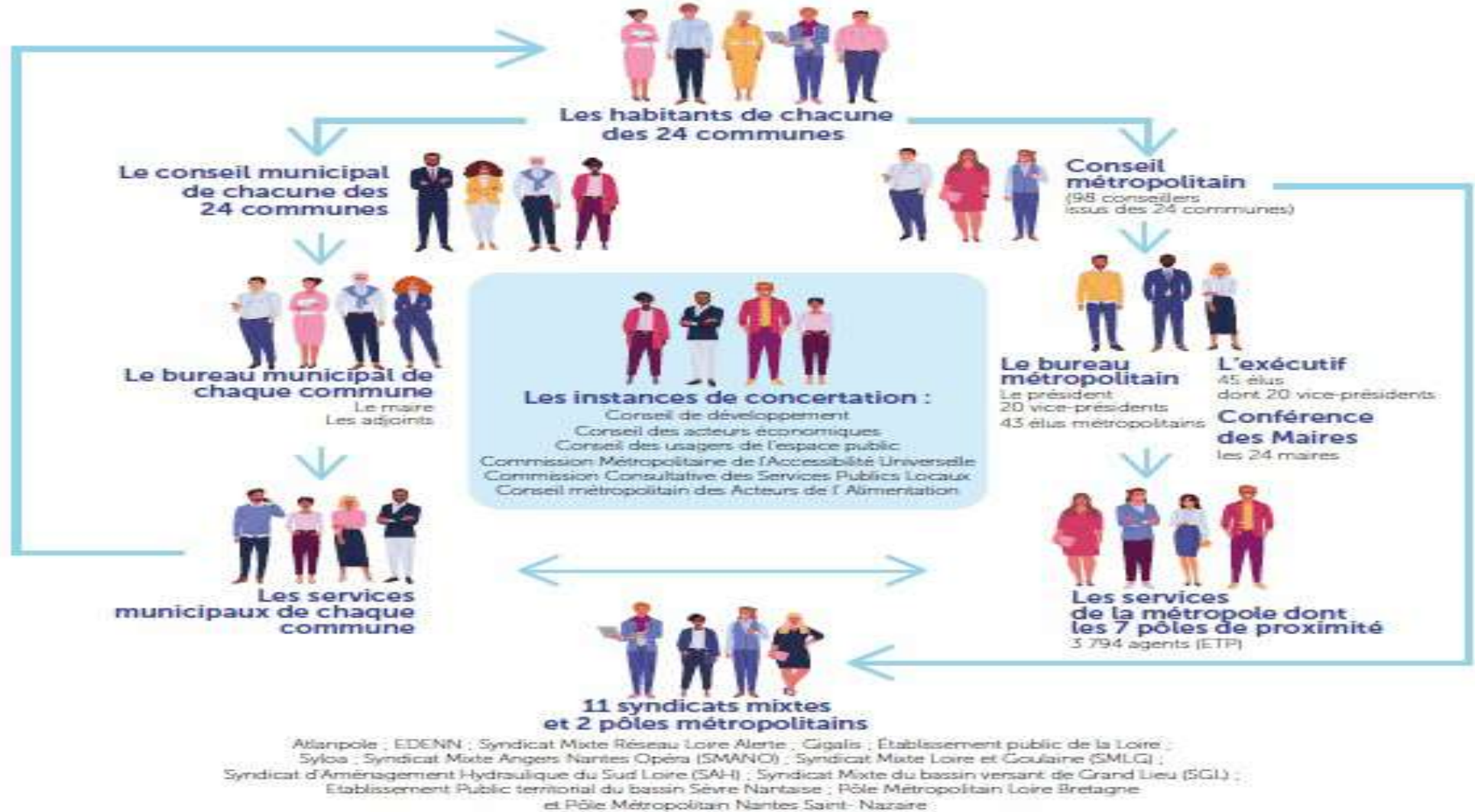






- Quelques éléments du paysage métropolitain
- Présentation de l'action de Nantes Métropole
- Synthèse financière de l'année
- Synthèse de l'activité des Pôles pour Nantes

## L'intercommunalité au service des habitants de Nantes Métropole



## L'année 2022 illustre notre stratégie financière et préserve les équilibres financiers de la collectivité

☞ La progression globale des dépenses de fonctionnement est égale à l'évolution des recettes de fonctionnement en 2022.

☞ 366,2 M€ d'investissements réalisés tous budgets en 2022 (372,3 M€ en 2021) traduisant la concrétisation de nos engagements politiques.

☞ Un niveau de dette qui atteint le milliard d'€ d'encours en 2022, tout en restant dans la moyenne de la strate en € / habitant.

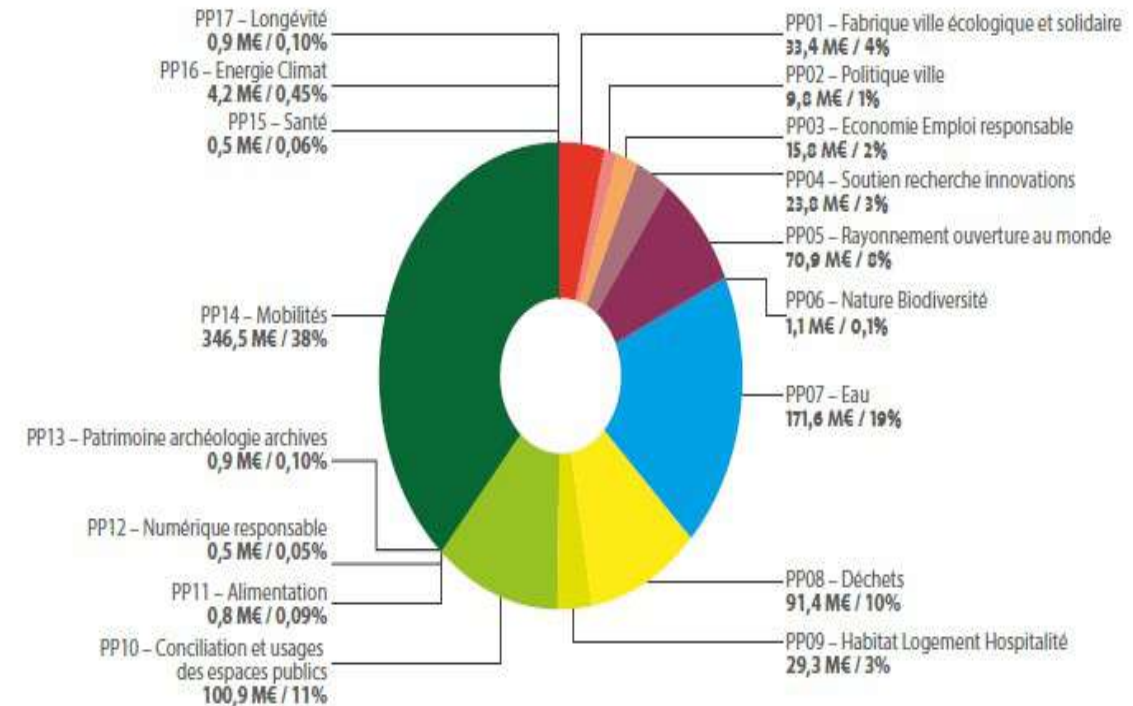
☞ L'épargne nette dégagée finance près de 42 % des investissements globaux et confirme une situation financière saine, avec une capacité de désendettement stabilisée de 4,1 ans au CA 2022

... et témoigne de la volonté d'action du mandat avec de nombreuses réalisations de politiques publiques, pour :

- ✓ Les mobilités
- ✓ L'eau
- ✓ Les espaces publics
- ✓ Les déchets
- ✓ L'habitat
- ✓ La politique de la ville et la fabrique de la ville écologique et solidaire

## La structure des dépenses totales par politiques publiques en 2022

(fonctionnement + investissement, 941,3 M€ tous budgets confondus)



Les dépenses directement affectées aux politiques publiques s'élèvent à 941,3 M€.



## Une situation financière saine fin 2022

Tous budgets confondus, les recettes de fonctionnement atteignent 1,07 milliard d'euros et les dépenses de fonctionnement s'élèvent à 819,5 M€ (frais financiers inclus).

Les niveaux d'épargne sont conséquents à près de 250 M€ d'épargne brute et plus de 152 M€ d'épargne nette, finançant 42 % des investissements réalisés en 2022.

Tous budgets, une progression similaire des dépenses et des recettes de fonctionnement en 2022 : +5,7% pour les dépenses et +5,8% pour les recettes

366,2 M€ d'investissements réalisés sur le territoire métropolitain (24 communes), soit 28,5% des dépenses totales et 39% des dépenses de politiques publiques

TOUS BUDGETS (en M€)	CA 2020	CA 2021	CA 2022
1 Recettes réelles de fonctionnement	970,6	1 011,0	1 069,2
2 Dépenses réelles de fonctionnement (hors frais financiers)	729,3	764,5	807,9
3 Épargne de gestion = 1-2	241,2	246,5	261,3
Taux épargne de gestion	24,9%	24,4%	24,4%
4 Frais financiers	10,9	10,5	11,6
5 Épargne brute = 3-4	230,3	236,1	249,7
Taux épargne brute	23,7%	23,3%	23,4%
6 Remboursement en capital de la dette	79,2	84,3	96,9
7 Épargne disponible (nette) = 5-6	151,1	151,7	152,8
Taux épargne nette	15,6%	15%	14,3%
8 Recettes d'investissement (hors emprunt)	124,8	84,4	91,9
9 Dépenses réelles d'investissement (hors dette)	435,6	372,3	366,2
10 Besoin de financement = 9-8-7	159,7	136,1	121,6
Taux d'autofinancement	34,7%	40,7%	41,72%
11 Encours de dette au 31 décembre	908	949,3	1035,1
Emprunts souscrits (hors mouvements neutres)	163,6	125,7	165,6
12 Fonds de roulement au 31 décembre	82,7	72,1	116,1
13 Capacité de désendettement au 31/12/n - 11/5	3,9 ans	4 ans	4,1 ans

\* en solde net de la mutualisation



## Un ré-endettement programmé et maîtrisé :

**1035,1 M€ de dette fin 2022 soit 1529€/hab.,**

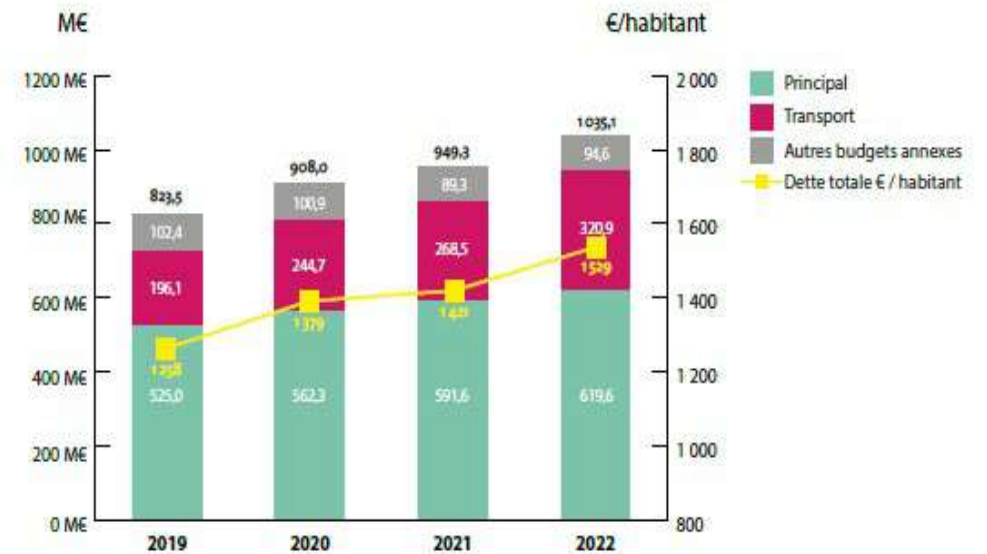
**La capacité de désendettement est de 4,1 ans fin 2022 (to budgets)**

**Le taux moyen s'élève à 1,55 % en 2022 (1,06 % en 2020 contre 2,05 % pour la moyenne des EPCI et villes de + de 1 000 habitants)**

La dette est saine et sécurisée : 100 % sans risque

Elle est bien diversifiée entre les prêteurs et contractée à 60 taux fixes / 40 % taux variables

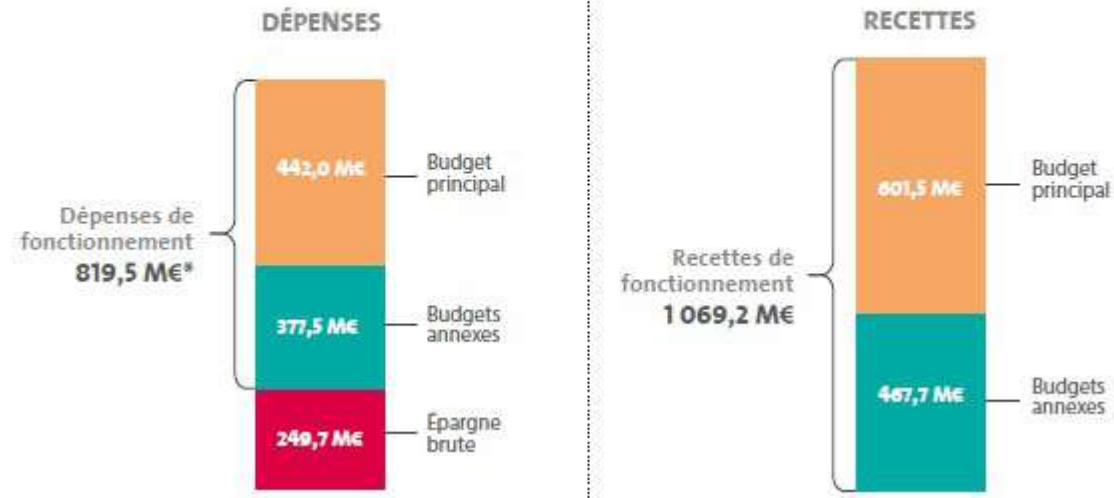
Évolution de l'encours total au 31/12



- Les dépenses réelles, tous budgets confondus, s'élèvent à **1282,6 M€**, dont **819,5 M€ pour le fonctionnement** :

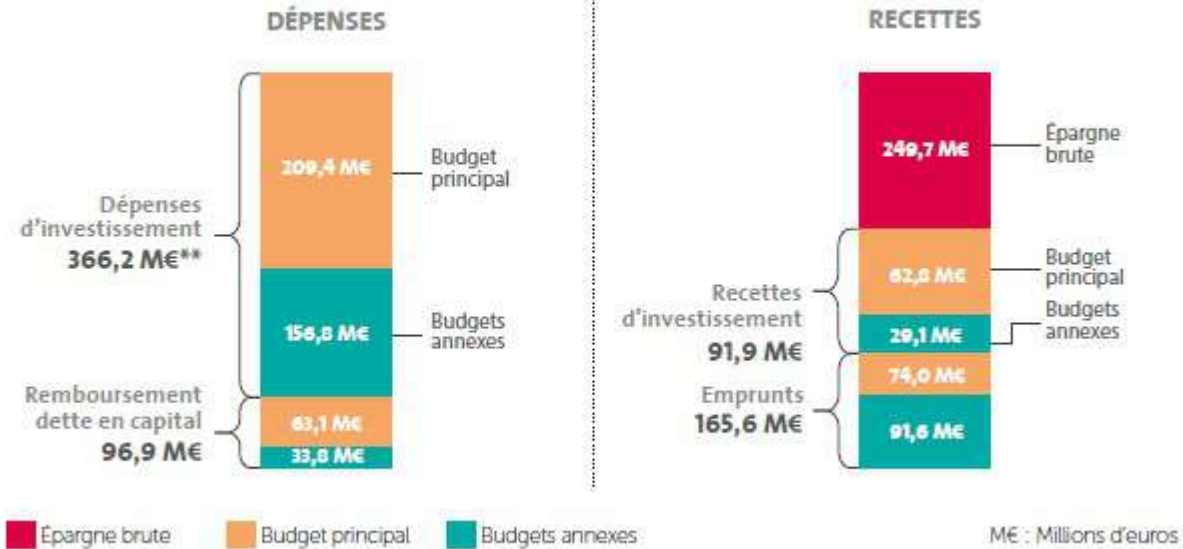
## Compte administratif global de Nantes Métropole 2022

Fonctionnement : 819,5 M€\*



- Les dépenses réelles, tous budgets confondus, s'élèvent à **1282,6 M€**, dont **366,2 M€ pour les investissements réalisés** :

## Investissement : 366,2 M€\*\*

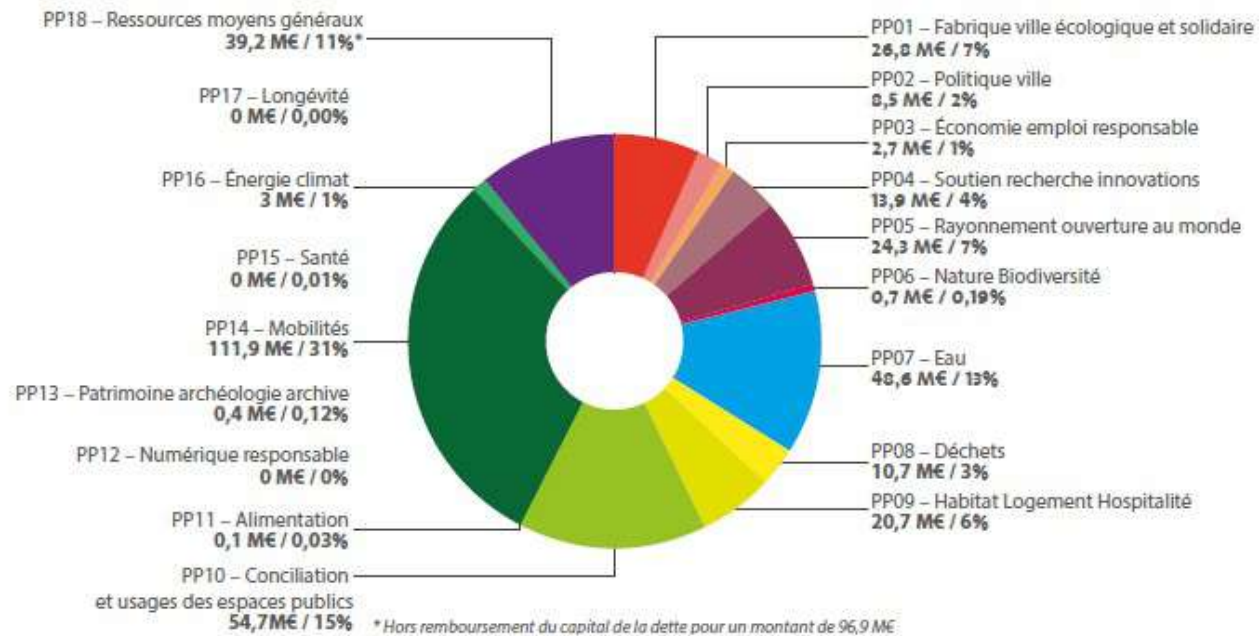


\* Retraité des flux croisés entre budgets : 52 M€

\*\* Dépenses d'investissement hors remboursement de la dette en capital

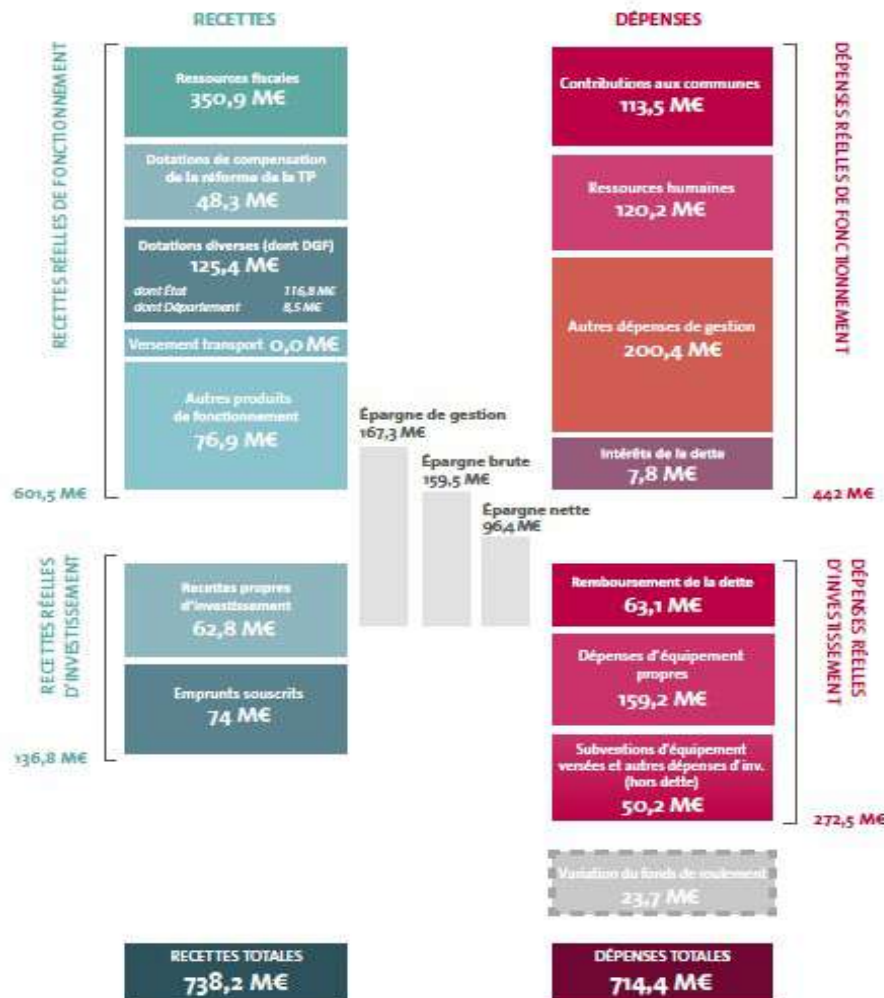
## 366,2 M€ d'investissements réalisés, leur répartition par politique :

**La structure des dépenses d'investissement par politiques publiques en 2022**  
(366,2 M€ tous budgets confondus, y compris moyens généraux\*)





## Les grandes masses du budget principal :



En 2022, les dépenses de fonctionnement progressent de 0,86% (+3,7 M€)

Elles intègrent un renforcement de la solidarité territoriale (à 113,5 M€, soit +6,7 M€), des charges courantes impactées par l'inflation (200,4 M€), ainsi qu'un effort pour le personnel (120 M€, +5,6 M€ soit +4,9%) mais leur évolution reste contenue avec des efforts de gestion poursuivis.

L'épargne nette s'élève à 96,4 M€ (112,9 M€ en 2021). Elle permet de financer 46% des investissements et de limiter le recours à l'emprunt : 74 M€ en 2022 (contre 85 M€ en 2021).

Les investissements s'élèvent à 209,4 M€ sur le budget principal (hors transports collectifs).

Une capacité de désendettement contenue de 3,9 ans fin 2022 avec une dette sécurisée (100% classée 1 A).

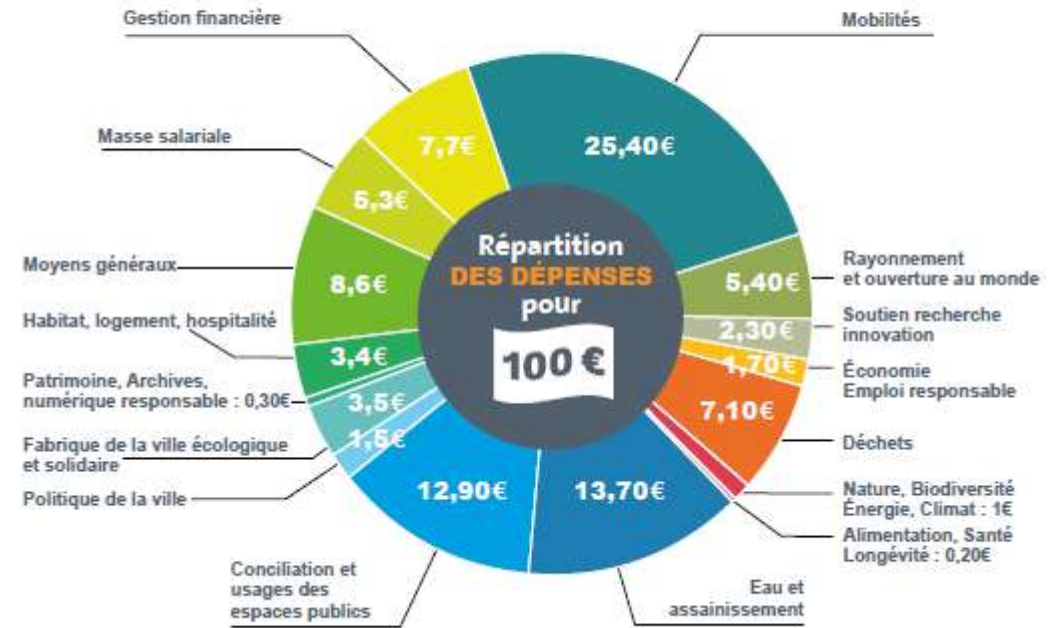
La Métropole affiche un résultat excédentaire cumulé au 31 décembre 2022 de 116,1 M€ (tous budgets), dont 44,9 M€ sur le budget principal.

## Les dépenses et recettes pour 100€

### Recettes pour 100 euros



### Dépenses pour 100 euros



tous budgets confondus



- Présentation de l'action de Nantes Métropole
- Synthèse financière de l'année
- Synthèse de l'activité des Pôles





- Présentation de l'action de Nantes Métropole
- Synthèse financière de l'année
- Synthèse de l'activité du Pôle pour notre commune





# Pôle Erdre et Cens

82 708 habitants

Dépenses 2022 du Pôle :

Fonctionnement : 1 113 875 €

Investissement : 6 758 406 €

## 🍂 La Chapelle-sur-Erdre

### ■ Voirie – Espace public

#### Principales opérations (PPI, ERS...)

##### • Voirie

- Aménagement du viaduc de la Verrière pour continuité cyclable
- Étude aménagement axe cyclable structurant route de Nantes tranche 2 à 4
- Étude aménagement rue de la Haute Gournière
- Étude et concertation abords de l'école de la Blanchetière
- Étude aménagements ponctuels et priorité aux carrefours sur La Vélodyssée
- Étude aménagements rue de la Hillet

##### • ERS voirie

- Rénovation de chaussée (enrobé phonique) VM69
- Rénovation chaussée boulevard Becquerel et giratoire de La Paix en Algérie et rue Hervé Le Guyader
- Travaux provisoires rue Louise Michel
- Rénovation de chaussée et trottoirs : rue René Coty ; rue du Chênes ; rue de La Cédraie ; allée des Hirondelles
- Rénovation de chaussée : rue du Gibot ; rue du Lavoir de Mazaire ; giratoire de lanca
- Rénovation des trottoirs rue du Château d'eau et rue de La Blanchetière

##### • Travaux de proximité

- Aménagement d'un chaucidou rue de la Roussière
- Signalisation école boulevard Jacques Demy et boulevard de Gesvres
- Gestion du stationnement illicite rue Newton
- Organisation stationnement rues des Chênes et du Cèdre
- Création d'un cheminement piéton rue Hocmard
- Rénovation ponctuelle du trottoir rue des Réfractaires au STO

## La Chapelle-sur-Erdre

### Voirie – Espace public

- **Travaux réalisés en régie**

- 183 tonnes d'enrobé utilisées
- 178 fiches oasis
- 27 chantiers

- **Éclairage public**

- Étude expérimentation de différents types d'éclairage pour les cycles sur La Vélodyssée
- Remplacement de 67 luminaires quartier Mongendrière/Bouffay
- Remplacement de 38 luminaires quartier du Roty
- Création éclairage avec pose de 10 bornes sur la piste cyclable pont de la Jonelière
- Remplacement de 10 mâts et 14 luminaires parking de la Coutancière
- Remplacement de 8 mâts + luminaires rue Martin Luther King
- Remplacement de 22 luminaires avenue de la Gandonnière
- Remplacement de 24 luminaires avenue du Manoir
- Remplacement de 8 luminaires parking de la Grolle
- Remplacement de 12 luminaires chemin de la Grasse Noue
- Remplacement de 4 luminaires allée des Hirondelles
- Total des luminaires remplacés pour ces seules opérations : 193
- Augmentation de la plage horaire de la coupure de l'éclairage en cœur de nuit



## 🍂 La Chapelle-sur-Erdre

### ■ Assainissement et eaux usées

- 161 contrôles de conformité pour mutation immobilière
- 99 dossiers ADS instruit pour avis (zonage pluvial, et eaux usée)
- 31 branchements
- 28 fiches oasis traitées et clôturées
- Entretien Réhabilitation EU-EP (rues de Leinster, Henri Becquerel, de la Bitaudais, Louis Maisonneuve, Georges Guynemer) ; création EP (rue de la Haute Gournière)

### **Coordination**

- 409 déclarations de chantier reçues
- 462 arrêtés de circulation et de stationnement rédigés
- 35 arrêtés de permission de voirie rédigés
- 83 arrêtés d'occupation du domaine public rédigés



## 🍂 La Chapelle-sur-Erdre

### ■ Habitat, urbanisme et environnement

#### Urbanisme prévisionnel

- Élaboration et approbation de la modification n°1 du PLUm
- Amorce de la modification n°2 du PLUm

#### Urbanisme opérationnel

- 233 dossiers ADS transmis au pôle pour avis
- 241 logements autorisés, dont 103 logements sociaux et 13 abordables.

Les principales opérations sont les suivantes :

- Les opérations d'AIRIS Pays de Loire, OAP France Boissons, 101 logements
- La Nantaise d'Habitations, OAP France Boissons, FGT 50 logements
- Rabine Promotion, rue de la Verdure, 30 logements
- Cogedim, 6-10 rue de la Gare, OAP rue de l'Erdre, 35 logements

#### Rappel des objectifs PLH 2019-2025 : 220/240 logements supplémentaires/an

- Finalisation de l'urbanisation de la ZAC des Perrières avec suivi du projet de cinéma (PC déposé en 2022)
- Poursuite de l'étude centre-ville (Clouet-Jaurès)
- Poursuite de l'étude en vue de la création de la ZAC Métairie rouge

#### Foncier

- Nombre de déclarations d'intention d'aliéner instruites à l'échelle de la commune : 265 DIA DPU (contre 301 en 2021) + 45 DIA SAFER (contre 69 en 2021) ;
- 5 acquisitions amiables
- 1 préemptions (1 DPU : 9 rue de Sucé et 3 SAFER)
- 1 cession

#### Agriculture

- Accompagnement de la démarche AMI agriculture et accompagnement d'une installation à La Brosse

### 🍂 La Chapelle-sur-Erdre

#### ■ Développement économique

- Information des entreprises au sujet de l'avancée des travaux de la Porte de Gesvres, en lien avec Vinci
- Suivi du développement de la ZAC Métairie Rouge
- Suivi du transfert du Lidl vers le pôle Viv'Erdre
- Suivi du projet d'implantation du cinéma « Grand Ecran »
- Cycle d'animations sur la sobriété énergétique proposé gratuitement à toutes les entreprises au cours de l'hiver 2022-2023
- Construction d'un temps d'information spécifique sur les bâtiments tertiaires (aides à la rénovation pour moins de 1000m<sup>2</sup> & obligations pour plus de 1000m<sup>2</sup>) et sur le photovoltaïque pour l'association des entreprises de La Chapelle-sur-Erdre

Envoyé en préfecture le 01/12/2023

Reçu en préfecture le 01/12/2023

Publié le 04/12/2023

ID : 044-214400350-20231127-DL\_2023\_11\_04-DE



# Nantes Métropole

**Direction Générale Ressources  
Département Finances Marchés et Performance  
- Juin 2023 -**