



rythmes scolaires

**LES ÉLÈVES
CONSERVENT LA
SEMAINE À 4,5 JOURS**



déplacements

**LE PLAN DE DÉPLACEMENTS
URBAINS 2018/2027 DÉVOILÉ**

**6^e édition de
Saperlipuppet
du 11 au 15 avril**

La Chapelle-sur-Erdre

le magazine

N° 128 – AVRIL-MAI 2018

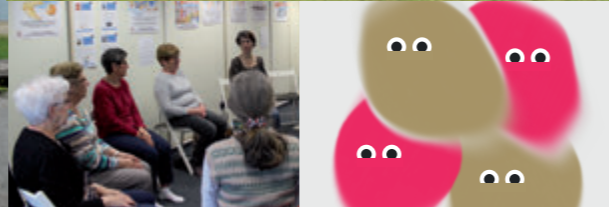


alimentation

L'aura des champs



4



10

28

4 DÉPLACEMENTS

Enjeu majeur pour La Chapelle-sur-Erdre de demain, la politique de déplacements est partagée avec Nantes Métropole. Un plan d'action sur 9 ans vient d'être dévoilé.

6 RYTHMES SCOLAIRES

Pour la rentrée 2018, l'Éducation Nationale a de nouveau soulevé la question des rythmes scolaires. La Ville reste à 4,5 jours.

8 AMÉNAGEMENT

La Ville, en concertation avec les riverains, engage des travaux d'aménagement à proximité de l'espace culturel Capellia.

10 SOLIDARITÉ

Le café-parenthèse accueille des aidants pour un moment de convivialité et d'information. Les prochaines dates des rencontres sont définies.

12 ALIMENTATION

La Ville garantit le recours aux produits bio et locaux pour les Chapelains et soutient la filière agricole locale pour qu'elle retrouve sa place dans l'économie.

14 DÉMOCRATIE LOCALE

Depuis mi-mars, les riverains, les élèves du groupe scolaire Mazaire et leurs parents profitent des avantages du nouvel aménagement, rue de la Hautière.

16 ACC GYM

Le club chapelain est à la recherche de nouveaux bénévoles pour la saison prochaine.

17 ASSOCIATIONS

Toute l'actualité des associations

22 PORTRAITS

Des familles chapelaines s'associent pour relever un défi : diminuer de 10% leurs déchets en trois mois.

24 TRIBUNES

Expressions politiques

26 DÉCOUVERTE

L'association Au Pas des Siècles retrace l'histoire de La Chapelle-sur-Erdre depuis 30 ans.

28 SAPERLIPUPPET

Trois questions à Didier Corbic, Président de l'association La Salamandre

30 AGENDA

Toute l'actualité du 3 avril au 25 juin



éditorial

Soutien à l'agriculture et aux déplacements alternatifs à la voiture

Manger, bouger : deux fonctions vitales qui résonnent aujourd'hui comme des enjeux de société. Dans ces deux domaines, La Chapelle-sur-Erdre a pris de l'avance et entend poursuivre son effort au service des Chapelains et de leur santé. Car dans ces secteurs, le rôle des pouvoirs publics est prépondérant. Il s'agit d'initier des plans d'actions, mais aussi de créer des échanges, d'informer, de lier les différents acteurs du territoire, et en premier lieu, le citoyen.

Soutenu par la Ville, le développement de l'agriculture de proximité et de qualité associe plusieurs vertus : il crée du travail, améliore la qualité de l'alimentation et instille du lien social via les AMAP ou les points de ventes directes. L'agriculture permet aussi de redessiner les paysages de nos campagnes. L'aménagement foncier, qui se concrétise en ce moment à La Chapelle-sur-Erdre en apporte la preuve, en structurant les parcelles pour créer des unités foncières cohérentes et accessibles afin de développer l'activité agricole. Sur la commune, elle représente 78 emplois, dont une grosse majorité liée à l'alimentation (maraîchage et élevage bovin notamment). La Chapelle-sur-Erdre que nous souhaitons dessiner n'oublie pas ses racines rurales, et le développement de l'agriculture est une priorité de notre travail.

Les déplacements sont aussi fondamentaux dans notre quotidien. C'est pourquoi la Ville et Nantes Métropole agissent pour proposer des alternatives à l'utilisation de la voiture, nocive pour la santé et vecteur

d'embouteillages, de stress et finalement de perte de temps. L'arrivée du tram-train il y a quatre ans a été un événement majeur dans cette logique alternative, de même que l'augmentation des fréquences de passage des bus. Toutefois, cela ne suffit pas. Il y a deux ans, la Ville ouvrait les derniers tronçons cyclables permettant de traverser La Chapelle-sur-Erdre du nord au sud. Elle va désormais s'atteler à élargir son champ d'action. Parmi les projets à venir, le développement de nouvelles connexions avec Nantes, notamment en franchissant l'Erdre, les études pour l'arrivée de la ligne 1 du tramway à la Babinière, la promotion des déplacements à vélo ou à pied, ou encore l'extension du dispositif de Ville apaisée dans les quartiers chapelains.

Avec le printemps, arrive aussi le temps des manifestations municipales et associatives. Aux habituels rendez-vous sportifs et culturels (athlétisme, futsal, Atelier de l'Erdre...), à Cap Découverte, s'ajoutera cette année la première édition du festival West'Erdre près du Château de l'Hopital. Initié par des habitants, ce festival donnera des airs de fêtes au sud de la commune, avec notamment une belle programmation musicale. De la convivialité, encore et toujours pour faire de La Chapelle-sur-Erdre une ville où il fait bon vivre.

Fabrice ROUSSEL
Maire de La Chapelle-sur-Erdre
1er Vice-Président de Nantes Métropole

transports

Feuille de route ambitieuse pour les déplacements

Enjeu majeur pour La Chapelle-sur-Erdre de demain, la politique de déplacements est partagée avec Nantes Métropole. Un plan d'action ambitieux nommé Plan de Déplacements Urbains (PDU) vient d'être dévoilé. Il couvrira la période 2018-2027.

Plan de Déplacements Urbains : acte 3. En séance du dernier Conseil Métropolitain, le 16 février 2018, Nantes Métropole a exposé le plan d'action de son PDU pour la période 2018-2027, avec un budget prévisionnel de 3,3 milliards d'euros, et toujours le même objectif depuis sa création en 2010 : concilier ville mobile et ville durable.

Établi en concertation avec les villes et les habitants, le prochain PDU ne compte pas baisser la garde, et les projets pour les années à venir sont nombreux. À La Chapelle-sur-Erdre, plusieurs objectifs ont été affichés : préparer l'arrivée du tramway ligne 1, étudier les modalités de franchissement de l'Erdre pour se connecter à Nantes, développer les déplacements doux et étendre le dispositif ville apaisée.

Arrivée du tramway ligne 1 à la Babinière

Figure de proue de ce plan d'action, déjà dévoilé par Nantes Métropole l'an passé, le prolongement de la ligne 1 du tramway jusqu'à La Chapelle-sur-Erdre est programmé dans les années à venir. Le budget pour les études a été voté pour 2018. « La ligne 1 sera prolongée de Ranzay à la Babinière, au sud de la commune, via la construc-



Le développement des déplacements doux est une priorité du nouveau Plan de Déplacements Urbains

tion d'un nouveau pont au-dessus du périphérique au niveau de la Jonelière, explique Claude Lefort, adjoint aux Déplacements et à la démocratie locale. Cette extension offrira une accessibilité de la ligne 1 du tramway aux Chapelains et permettra la réalisation d'un nouveau point d'échange multimodal, notamment avec le tram-train et le bus pour rejoindre la ligne 2 ». De plus, avec l'arrivée du tramway, l'allongement de la ligne 50, dont le terminus se situe actuellement au rond-point de la Rivière, vers la Babinière, est programmé.

Parallèlement, la création du nouveau terminus dans le sud de La Chapelle-sur-Erdre s'accompagnera de la construction

d'un nouveau Centre Technique et d'Exploitation (CETEX) destiné à entretenir les 61 nouvelles rames de tramway grandes longueurs, acquises par la Métropole. Une extension du parking relais est aussi programmée.

Traversée de l'Erdre

Parmi les objectifs du PDU exprimés par la Ville, figure la volonté de développer les modes de franchissement de l'Erdre. L'arrivée du tramway et la création d'un nouveau pont permettra de créer une voie cyclable et piétonne pour traverser l'Erdre vers la Babinière.

Dans le cadre des travaux préparatoires à ce PDU, l'idée a émergé d'une création de transports collectifs sur la Loire. La

route de Grandchamp-des-Fontaines, via le village des Briandières, est devenue intégralement publique et donc ouverte aux modes doux.

Trois nouveaux sentiers seront créés en 2018 : liaison agricole entre la rue Charles de Gaulle et la route de Massigné, liaison agricole entre Massigné et la Rouaudière, création d'un circuit VTT empruntant la partie haute de la vallée du Gesvres, allant de la route d'Orvault jusqu'à la Verrière sur la rive droite du Gesvres.

La Chapelle-sur-Erdre travaille également à la création de deux sentiers au nord de la commune, aux côtés d'associations locales. Une piste cyclable sera créée prochainement, permettant de relier La Chapelle-sur-Erdre à Nantes via le pont de la Verrière.

Éco-mobilité

La Ville et Nantes Métropole souhaitent développer de nouveaux projets d'éco-mobilité scolaire, à l'image de ce qui est fait à l'école de Mazaire, avec le concours du Conseil d'école. Un atelier sera programmé avant l'été pour définir la localisation du parking à vélos et l'emplacement des casiers à trottinettes. Un plan signalant les trajets doux pour venir à l'école à pied va être réalisé.

Extension de la ville apaisée

Certains projets ont eu des répercussions concrètes à l'échelle locale, comme notamment la mise en place du projet ville apaisée. « À La Chapelle-sur-Erdre, le projet a été élaboré en concertation avec les habitants, dans le cadre des Groupes d'Ani-

mation de Quartier », explique Claude Lefort. Ce dispositif vise à concilier la circulation des modes doux (piétons, vélos) et des véhicules motorisés en toute sécurité. « Le projet a été déployé en centre-ville et dans le quartier des Champs Blancs. Le développement se poursuivra prochainement à Gesvrine. Le projet sera présenté aux habitants du quartier avant le début des travaux ».

association

Un projet de pédibus à Gesvrine

L'Amicale Laïque de Gesvrine* et l'APIE* (Association pour l'Intérêt des Élèves) travaillent en partenariat sur un projet de pédibus dans le quartier de Gesvrine. « Le pédibus est un mode de ramassage scolaire qui consiste à accompagner, à pied, les enfants sur le trajet entre leur domicile et l'école, explique Claire Combeau, membre de l'Amicale Laïque. Les enfants d'un même quartier se déplacent selon un trajet prédéterminé, rejoignent le groupe tout au long du trajet vers l'école et sont encadrés par des volontaires : parents, grands-parents, retraités... Le pédibus présente de nombreux avantages : il contribue à la sécurité aux alentours de l'école en réduisant le nombre de véhicules motorisés, il crée un moment de socialisation entre enfants et adultes d'un voisinage, il favorise l'éducation et l'autonomie des jeunes ».

L'association réalise actuellement une étude de faisabilité du projet, pour une mise en place dès la rentrée 2018. Une restitution publique sera programmée en mai.

algesvrine.secretariat@gmail.com - <https://www.facebook.com/amicalelaiquegesvrine>

*Associations de parents d'élèves du groupe scolaire Robert Doisneau

scolaire

Les écoliers gardent le rythme

Fin 2017, la question des rythmes scolaires des enfants – qui ne sont qu'une partie de leurs rythmes de vie – a été à nouveau soulevée. Pour la rentrée 2018, l'Éducation Nationale accorde sur dérogation la possibilité aux communes qui le souhaitent de revenir à la semaine d'école à 4 jours. Ce ne sera pas le cas à La Chapelle-sur-Erdre.

En septembre 2013, la Ville avait soutenu de manière claire les préconisations des chercheurs en faveur d'une semaine scolaire de 4,5 jours, permettant de concentrer le temps d'apprentissage sur les matinées, moment où les enfants sont plus attentifs. Cinq ans après, faisant passer l'intérêt de l'enfant en priorité, la Chapelle-sur-Erdre s'est positionnée pour le maintien de ce rythme scolaire : « *Le fonctionnement est stabilisé et donne satisfaction*, souligne Nathalie Leblanc, Adjointe à l'éducation. « *Des postes ont été consolidés, voire même créés* », précise l'élue.

Une diversité démocratique de vote

L'avis du monde éducatif a été sollicité sur ce sujet. Au travers de questionnaires et de votes en conseils d'écoles, les parents et les enseignants ont confirmé les rythmes actuels en nombre avec près de 70% de participation. En majorité, ils se sont montrés satisfaits par l'organisation actuelle et souhaitent conserver la semaine à 4,5 jours.

La fatigue relativisée

Suite aux questions relatives à la fatigue supposée des enfants, il



La semaine à 4,5 jours est maintenue pour la rentrée 2018.

est nécessaire de préciser qu'elle n'est pas causée par le lever du mercredi, mais par le manque de sommeil. Toutefois, les professionnels de la petite enfance et du secteur scolaire ont conscience que des aménagements sont nécessaires auprès des élèves de maternelle. D'autre part, ils rappellent qu'il est important de prendre conscience qu'une utilisation accrue des écrans nuit au

repos des enfants. Des groupes de travail ont été lancés, via le Projet Éducatif Local, composés de parents, d'enseignants et de professionnels. Ils aborderont les thèmes du sommeil des enfants, des écrans et des rythmes scolaires.

Contact PEL : 02 51 81 87 55

vacances

Des activités sportives et gastronomiques

Le sport sera à l'honneur des vacances de printemps. Badminton, bowling, accrobranche, les 12-17 ans auront le choix. Deux nouveautés seront également au programme. Une sortie à Jump XL Nantes sera proposée pour permettre aux vacanciers de pratiquer du sport de manière ludique en prenant de la hauteur et en réalisant de superbes sauts. Les jeunes pourront également pratiquer le handball comme s'ils étaient à la plage avec une animation « squash et beach handball ».

Ils pourront aussi participer à des ateliers de cuisine asiatique et africaine, se former aux gestes de premiers secours ou encore participer à la création d'un "escape game" chapelain.

Renseignements au 02 51 81 87 23 et sur www.lachapellesurerdre.fr
Inscriptions le mercredi 11 avril, de 17h30 à 19h au Secteur J, 56 avenue Beauregard

événements

Le printemps du sport

Le retour des beaux jours est synonyme d'organisations de manifestations sportives d'envergure à La Chapelle-sur-Erdre. L'année 2018 ne dérogera pas à la règle, avec plusieurs rendez-vous à caler d'ores et déjà dans les agendas.

Il est traditionnel et incontournable pour tous les amoureux de sport, le **Meeting interrégional d'athlétisme**, organisé en partenariat avec l'ACC Athlétisme, se déroulera le vendredi 25 mai à partir de 18h. Au programme : des courses (200m, 400m, 400m haies, 800m, 3000m pour hommes et femmes), des sauts (perche hommes, hauteur femmes, triple saut hommes et femmes), un lancer du disque pour hommes et femmes. Des courses pour les jeunes pousses

seront organisées, de même que des épreuves de sport adapté. Comme d'habitude, l'entrée du stade du Buisson de la Grolle sera libre pour le public. Du côté des sports collectifs, la 12^e édition du **Tournoi International de Futsal de l'Erdre** sera organisée les 9 et 10 juin. Seize équipes féminines, seize équipes masculines issues de cinq continents seront présentes sur trois sites, dont le terrain chapelain du complexe sportif de Mazaire. Du grand spectacle en perspective. Pour les plus jeunes, un **tournoi de basket U11** sera organisé les 12 et 13 mai, tandis que le 24 juin, le **XV de l'Erdre** se déplacera à la Grolle pour une manifestation consacrée aux jeunes.

sport

L'OMS organise un concours photo

Jusqu'au 19 mai, l'Office du Mouvement Sportif organise un concours photo baptisé "L'instant décisif", ouvert à tous les adhérents des clubs de sports de La Chapelle-sur-Erdre.



Le thème de ce concours - en collaboration avec le studio Saana et en partenariat avec la Ville de La Chapelle-sur-Erdre et la Caisse locale du Crédit Agricole - est "L'instant décisif". Cet instant qui ne dure que quelques centièmes de secondes mais qui est très significatif dans l'action sportive. Les photographes amateurs pourront déposer leur plus beau cliché sur la plateforme dédiée au concours studio-saana.photodeck.com/concours-photo-oms. À l'issue du concours, les plus belles photos seront sélectionnées par un jury composé de photographes professionnels, de représentants de la Ville, des Offices OMS et OMCRI, et du Crédit Agricole.

Parmi les prix offerts aux gagnants (bons d'achat, séance photo, tirage Fine Art), il y aura notamment pour le finaliste une journée de formation à la photo sportive offerte pour son association (studio Saana). Le public pourra également voter pour sa photo préférée directement sur le site réservé au concours. Un prix du public sera décerné.

Rens. 02 40 37 99 04 - www.oms-la-chapelle-sur-erdre.org

INSCRIPTIONS À LA FÊTE DE LA MUSIQUE !

L'édition 2018 de la Fête de la Musique aura lieu le samedi 23 juin, en centre-ville.

Vous êtes musiciens, chanteurs, danseurs...? Vous souhaitez jouer en public et participer à cette fête en plein air ? L'appel à candidature est lancé !

Comment faire ?

Remplissez le dossier de candidature téléchargeable sur le site internet - www.lachapellesurerdre.fr ou retirez-le à l'espace culturel Capellia.

Vous avez ensuite jusqu'au 15 mai 2018 pour le retourner à l'adresse suivante : espace culturel Capellia, Chemin de Roche Blanche, 44240 La Chapelle-sur-Erdre ou par mail à : gweltaz.tellier@lachapellesurerdre.fr



association

West'Erdre : place à la scène locale

Dans l'optique d'ouvrir l'association au plus grand nombre, l'Amicale Laïque de Gesvrine propose West'Erdre, un événement festif et convivial le samedi 26 mai 2018 au Château de l'Hopitau.

Avec ce nouveau rendez-vous, l'association souhaite "dynamiser la vie de quartier autour d'un événement culturel porté par les habitants", explique Sophie Libeau, responsable de l'organisation. Familial et tourné vers la scène locale, le programme fait la part belle aux talents chapelains (musique, théâtre, danse), en collaboration avec les associations locales, la Maison Pour Tous et la compagnie Les Débarqués. Dès 15h, les artistes locaux se produiront sur la scène devant le Château de l'Hopitau. Des animations seront également proposées pour les enfants. Les barbecues, tables et chaises seront mis à disposition : prévoyez saucisses, merguez et autres grillades. Bar et petite restauration sur place.

West'Erdre, samedi 26 mai, Château de l'Hopitau, boulevard de l'Hopitau, quartier de Gesvrine. 15h-22h

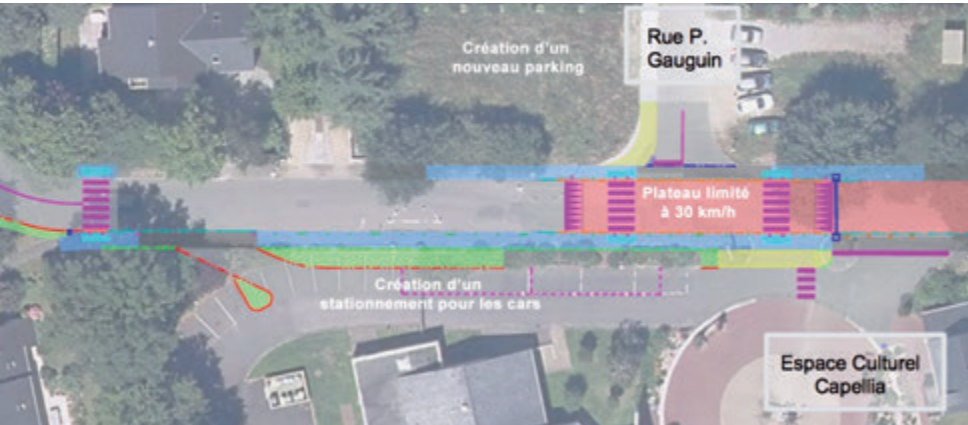
westerdre.contact@gmail.com -

<https://m.facebook.com/westerdre/> - 06 95 18 55 25

aménagement

Des travaux à l'espace culturel Capellia pour améliorer la sécurité

La Ville et Nantes Métropole, en concertation avec les riverains, engagent des travaux d'aménagement à proximité de l'espace culturel Capellia. Un nouveau parking sera également créé. Les travaux débuteront en avril 2018.



Fin 2017, une première phase de travaux a déjà été réalisée sur les réseaux d'écoulement des eaux usées et pluviales.

Les Chapelains avaient interpellé les élus dans le cadre des Groupes d'Animation de Quartiers concernant la sécurité des piétons aux abords de l'espace culturel Capellia. Depuis, une réflexion a été engagée, en concertation avec les riverains et un programme de travaux a été défini. « Pour limiter la vitesse des véhicules et renforcer la sécurité des usagers, un plateau li-

mité à 30km/h sera créé à l'entrée de la rue Gauguin, explique Daniel Garnier, 1^{er} adjoint en charge du Développement durable. Les trottoirs seront rénovés. Le trottoir côté Capellia sera sécurisé sur tout le chemin de Roche Blanche, jusqu'à la rue du Château d'Eau. Par ailleurs, un stationnement pour les cars sera créé dans l'enceinte de l'espace culturel Capellia

lia pour sécuriser les montées/descentes des groupes scolaires». L'accès à l'esplanade de l'espace culturel fera également l'objet de modifications pour sécuriser la circulation des piétons. Enfin, un nouveau parking sera également créé en face de l'espace culturel Capellia. Il pourra accueillir une trentaine de voitures. « Des mesures de vitesse ont été effectuées avant les travaux et seront de nouveau programmées dans quelques mois pour évaluer l'impact et engager d'éventuelles actions correctives », précise Daniel Garnier.

Calendrier des travaux

Les aménagements routiers et les travaux sur les trottoirs seront réalisés d'avril à juin 2018.

La réalisation du parking se déroulera en deux phases, la première durant l'été 2018, la seconde pendant l'été 2019.

agriculture

La Ferme Fruitière adhère au réseau Bienvenue à la Ferme



La Ferme Fruitière rejoint le réseau Bienvenue à la Ferme afin de faire reconnaître son travail. « Nous adhérons au réseau Bienvenue à la Ferme dans le cadre du réseau "produits fermiers", afin de mettre en avant notre production vendue au sein de notre magasin », souligne Alexandre Besseas. Déjà adhérent du réseau au titre de "ferme de découverte et ferme pédagogique", c'est pour la Ferme Fruitière un nouveau label.

Porte ouverte le 10 juin

La Ferme Fruitière de la Hautière organise une journée porte ouverte le dimanche 10 juin, de 9h à 18h. Au programme : visite de la ferme, des cultures et de l'atelier de transformation, marché de producteurs et marché de créateurs, ateliers pédagogiques pour enfants et adultes au jardin des Hespérides, démonstration d'aéro-modélisme.
Renseignements : 02 40 72 83 53

services municipaux

Le service Patrimoine Immobilier s'installe au Centre Technique Municipal

Depuis mi-mars, le service Patrimoine Immobilier de la Ville a quitté la direction du Cadre de Vie et des Solidarités, rue de l'Europe, pour rejoindre le site du Centre Technique Municipal, au 4 rue de Bretagne. Des locaux ont été réaménagés dans les ateliers existants pour accueillir 10 postes de travail.

entreprise

Convivialité et découverte avec Bière n°8



Bière n°8 et l'association des Entreprises de La Chapelle-sur-Erdre collaborent autour d'un projet de revalorisation des déchets.

Annelise Lecuyer a ouvert son établissement en décembre 2014. Depuis, sa « cave-bar » située rue de la Catalogne, ne cesse de surprendre ses clients de plus en plus nombreux.

Bière n°8 repose sur le concept « cave-bar ». Deux activités cohabitent dans un même établissement : une cave offrant une sélection de vins, bières et spiritueux et un bar (vins, bières, softs) proposant également un menu du jour tous les midis. La carte affiche une sélection de 400 bières, sélectionnées par Annelise et son équipe à travers le monde : Allemagne, Belgique, Écosse, Irlande, Royaume-Uni, République Tchèque, Pologne, Pays-Bas, Espagne, États-Unis... sans oublier les bières françaises, de la région nantaise ou de Bretagne qui tiennent particulièrement à cœur à la gérante dont c'est la région d'origine. « Nous sommes constamment à la recherche de nouveaux produits pour enrichir notre carte. Plus que de simples barmans, nous avons une expertise sur les bières et pouvons conseiller les clients qui le souhaitent. Nous cherchons également à leur faire découvrir de nouveaux produits. Cette notion de découverte nous tient vraiment à cœur », confie Annelise Lecuyer. Bière n°8 accueille ses clients

du mardi au samedi dans une ambiance très conviviale. « Notre clientèle est composée d'actifs qui se retrouvent ici après le travail pour prendre un verre entre collègues. Nous accueillons d'ailleurs des afterwork, notamment ceux de l'association des Entreprises de La Chapelle-sur-Erdre (ECE), dont nous sommes également membres. Mais notre clientèle est aussi constituée de Chapelains qui se retrouvent entre amis et en famille ».

Un projet de revalorisation des déchets

L'activité brasserie génère beaucoup de déchets en verre et de fûts en plastique. Si certaines bouteilles sont consignées et remises au fournisseur, le traitement des autres bouteilles reste à la charge de l'établissement. Dans ce contexte, Bière n°8 et l'association des Entreprises de La Chapelle-sur-Erdre (ECE) ont engagé une réflexion autour d'un projet de traitement et de revalorisation des déchets.

Bière n°8
Ouvert le mardi et samedi de 11h à 20h et le mercredi, jeudi, vendredi de 10h30 à 21h
6 rue de la Catalogne
02 72 02 44 71

ma rue en fleurs

Fleurissez votre cadre de vie

Depuis le 20 mars et jusqu'au 20 avril, chacun peut participer au fleurissement de la commune, de sa rue. Des graines seront mises à disposition par la Ville et Nantes Métropole.



Pour embellir la ville et contribuer à la biodiversité, La Chapelle-sur-Erdre invite ses habitants à retirer gratuitement des sachets de graines auprès du service Environnement, pour ensuite les semer près de chez eux dans l'espace public et observer quotidiennement la floraison.

Les graines ont été sélectionnées pour leur nature rustique et peu gourmande en eau. Elles se ressèment spontanément. Elles peuvent être semées sur l'espace public, au pied d'arbres, en façade de maison, au pied d'immeuble ou d'équipements publics, dans les interstices provoqués par les fissures d'enrobés, entre le mur et le trottoir.

Pour participer à cette opération, il suffit de retirer les graines muni d'un justificatif de domicile. Service Environnement : 24 rue de l'Europe - Tél. : 02 51 81 87 47. Ouvert de 8h30 à 12h30 et de 14h à 17h30

facile à lire



Des graines pour fleurir la rue

La Ville offre des graines pour avoir des fleurs au printemps.

Ces graines peuvent servir dans le jardin ou dans la rue.

Les fleurs vont embellir la rue et le jardin. Elles sont distribuées gratuitement au service Environnement : 24 rue de l'Europe.

Il est ouvert de 8h30 à 12h30 et de 14h à 17h30 le lundi, mardi, mercredi, jeudi et vendredi.

soutien

À l'écoute des aidants

Depuis 2014, le café-parenthèse accueille des aidants pour un moment de convivialité, de détente et d'information.

Accompagner un proche malade ou en situation de handicap est le quotidien de milliers de personnes en France : les aidants. « *La Ville a souhaité créer en 2014 le café-parenthèse, un espace de rencontre où les aidants peuvent venir le temps d'un après-midi, s'informer, faire la rencontre d'autres aidants* », souligne Dominique Le Berre, adjointe à la Solidarité et à l'action sociale. « *Le café-parenthèse évite l'isolement des aidants et favorise le maintien d'une vie sociale aussi bien pour l'aidant que pour la personne malade* ». Deux fois par mois, à la Cabane à Jeux, une psychologue accueille des aidants pour un moment de répit. Les séances se passent sous forme d'ateliers, de visites, d'échanges, toujours dans la convivialité. « *L'investissement psychologique et physique que nécessitent l'aide et l'accompagnement d'une personne peut être difficile à vivre. Les aidants ont besoin de soutien, car ils fatiguent plus vite que les autres* » explique Viviane Guével, adjointe aux Seniors et Personnes Âgées.

Un temps de répit

Mado, ancienne aidante vient régulièrement au café-parenthèse : « *J'ai découvert le café-parenthèse en lisant un article dans le magazine municipal il y a 3 ans environ. Mon mari avait la maladie de Parkinson depuis 2002 et la situation s'était aggravée en 2013. Je l'aidais au quotidien, seule au début et à partir de 2016 avec une aide à domicile. Participer aux séances du café-parenthèse m'a permis de m'évader et de me retrouver avec d'autres aidants. Les psychologues Marine et Émilie m'ont apporté des conseils et une aide psychologique dont j'avais besoin à cette période. Mon mari est*



Les aidants ont assisté à une séance de shiatsu.

décédé l'année dernière et je vais toujours au café-parenthèse, j'apprécie les ateliers qui sont organisés et on passe des moments agréables et de détente. J'y retourne aussi pour retrouver d'autres aidants qui sont devenus des amis ».

Prochaines séances :

- Mardi 17 avril : Musée des arts de Nantes, transport en tram-train
 - Vendredi 20 avril : atelier d'écriture
 - Mardi 22 mai : shiatsu
 - Vendredi 25 mai : échange – aidants naturels, aidants professionnels, un partenariat à mettre en place
 - Mardi 5 juin : échange – deuil blanc, faire face à une personnalité qui s'efface
 - Vendredi 29 juin : poterie
- Café-parenthèse de 14h30 à 17h à la Cabane à Jeux de la Maison Pour Tous – 10 rue François Clouet
Renseignements et inscriptions Pôle Solidarités-CCAS au 02 51 81 87 20. Entrée libre et gratuite

facile à lire

Un endroit pour se ressourcer

Le café-parenthèse est un endroit où les aidants viennent se changer les idées. Un aidant est une personne qui aide un de ses proches malade. Le café-parenthèse a lieu tous les 15 jours à la Cabane à Jeux dans le centre-ville. Les séances sont toutes différentes, il y a des ateliers, des moments d'échange, des visites. Des psychologues sont présentes pour écouter les aidants et les conseiller.

impôts

Aide à la télédéclaration

La déclaration en ligne a débuté en 2016 et va se généraliser pour devenir obligatoire à tous les foyers d'ici 2019.

Pour vous aider dans vos démarches, le Pôle Solidarités-CCAS et la Confédération Syndicale des Familles (CSF) proposent deux matinées d'information et d'accompagnement à la télédéclaration, vendredi 20 avril et mercredi 16 mai de 9h30 à 11h30, à l'Espace Multimédia, Secteur J.

Ce temps d'échange sera l'occasion de découvrir les fonctionnalités du site internet "impots.gouv.fr" et pour les personnes qui le souhaitent, de faire leur propre déclaration en ligne, en toute confidentialité. Dans ce cas, munissez-vous du dernier avis d'imposition ou du numéro de télédéclarant, du dernier revenu fiscal de référence, de vos justificatifs (charges déductibles : factures travaux...), d'une adresse mail personnelle et du code d'accès personnel si une télédéclaration a déjà été faite l'année précédente. Les personnes ne possédant pas d'adresse mail, pourront bénéficier d'une aide sur place pour en créer une.

Vendredi 20 avril et mercredi 16 mai de 9h30 à 11h30 – Espace Multimédia, Secteur J (56 avenue Beauregard)

Ouvert à tous, entrée libre sur inscription au Pôle Solidarités-CCAS
Tel : 02 51 81 87 20

permanences

Le CLIC à La Chapelle-sur-Erdre

Le CLIC - Centre Local d'Information et de Coordination gérontologique - est un lieu d'accueil de proximité, d'information et de conseil pour les personnes âgées de plus de 60 ans et leur entourage.

Il s'adresse également aux professionnels de la gérontologie et du soutien à domicile, et plus généralement à toute personne concernée par les questions liées au vieillissement.

Des professionnelles sont à votre écoute pour vous permettre d'obtenir toutes les informations utiles sur les dispositifs existants concernant l'accès aux droits : aides financières, services de maintien à domicile, offre de soins, structures d'accueil, adaptation du logement, solution de transport...

Des permanences auront lieu au Pôle Solidarités-CCAS de la Ville de La Chapelle-sur-Erdre, uniquement sur rendez-vous de 9h à 10h et de 10h à 11h, les vendredis 13 et 27 avril, 18 et 25 mai, 8 et 22 juin, 13 et 27 juillet et 3 août.



handicap

T'Cap – projection de courts métrages

Dans le cadre de la semaine européenne « Change ton regard », organisée par le collectif T'Cap, l'association Un Copain Comme Les Autres, en partenariat avec la Ville, organise une séance de projection de 7 courts métrages, poétiques et humoristiques pour réfléchir et/ou rire. Le public pourra élire le meilleur film de la sélection.

Dimanche 15 avril 2018 à 15h, salle Jean Jaurès. Entrée libre, ouvert à tous, jeunes, adultes handicapés ou pas sur réservation (obligatoire) : 06 25 81 23 67
www.tcapp-loisirs.info

voyage

Sortie à la mer



© Ville de Pornichet

Le club Amitié Loisirs en partenariat avec le Pôle Solidarités-CCAS propose une sortie à Pornichet le mardi 3 juillet. 50 places sont disponibles, le départ est prévu à 9h, place de l'église.

Tarif : 5€. Renseignements et inscription à partir du lundi 4 juin au Pôle Solidarités-CCAS 12 rue François Clouet, du lundi au vendredi de 8h30 à 12h30 et de 14h à 17h30, le mardi à partir de 10h Tel : 02 51 81 87 20.

retour sur...

La fête des retraités

Cette année, 1915 personnes de plus de 68 ans ont participé à la fête des retraités, un temps de convivialité et festif. Le spectacle "Moi j'aime le music hall" a remporté un franc succès, puisqu'un peu plus de 700 personnes se sont déplacées pour applaudir les artistes.



prévention

Information sur la maladie d'Alzheimer

Le Pôle Solidarités-CCAS, en partenariat avec la Maison Pour Tous et France Alzheimer, organise un après-midi d'information sur la maladie d'Alzheimer, jeudi 7 juin à 14h30 à la Cabane à Jeux. Une psychologue de France Alzheimer, Emmanuelle Périvier, présentera la maladie (facteurs de risque, prévention, symptômes, nombre de malades en France, le parcours, les propositions d'aide aux aidants...).

alimentation

L'agriculture chapelaine met les pieds dans le plat

L'alimentation est une préoccupation majeure des Chapelains. La Ville s'est depuis plusieurs années emparée de ce sujet, et travaille avec les acteurs locaux, notamment au travers de la restauration scolaire. Avec pour conséquence la valorisation d'une nouvelle production agricole, bio et locale.

Consommer mieux, bio, local, telle est la tendance forte constatée dans le secteur de l'alimentation pour la population française. Sensibilisée depuis de nombreuses années sur ces questions, la Ville de La Chapelle-sur-Erdre s'approvisionne majoritairement en bio et local et peut témoigner de l'évolution de cette filière. « Dans ce contexte de prise de conscience généralisée, La Ville propose depuis de nombreuses années des produits issus de l'agriculture bio, et/ou provenant de producteurs locaux, tout en respectant la saisonnalité des fruits et des légumes, souligne Mathieu Ackers, responsable de la Restauration Collective. La moyenne nationale de la part des produits bio dans les repas scolaires se situe autour de 3,7%, quand à La Chapelle-sur-Erdre nous sommes en moyenne à 21,5% et ce, depuis plus de 5 ans (23% en 2017) ».

Cette volonté d'une alimentation saine est encore renforcée par le

recours aux produits locaux qui a connu une nette augmentation à La Chapelle-sur-Erdre puisqu'il a passé la barre des 30% en 2016. « Il y a quelques années, il était encore difficile pour une collectivité de s'approvisionner en local, confie Mathieu Ackers. Les producteurs pouvaient être freinés par la méconnaissance de cette filière de distribution et par les charges administratives qu'elle suppose. Mais face à la demande croissante des consommateurs et des collectivités, les producteurs se sont organisés et le réseau Manger Bio 44 est venu leur donner une nouvelle impulsion. Cet organisme a fédéré les agriculteurs bio et locaux et sert aujourd'hui de relais entre les petits producteurs et les collectivités. Les partenariats entre producteurs locaux et collectivités se sont consolidés pour devenir une véritable philosophie de territoire ».

Les approvisionnements en produits bio à La Chapelle-sur-Erdre se heurtent aujourd'hui à certaines limites. « Il est devenu difficile de poursuivre le même rythme d'évolution, puisque cette sensibilisation s'est aujourd'hui généralisée à l'ensemble des consommateurs et la filière bio ne suffit pas à satisfaire toutes les demandes, confie Mathieu Ackers. Parallèlement, le bio peut aussi avoir ses limites. En effet, que vaut un produit bio en boîte ou venu du bout du monde, face à un produit frais, produit en agri-



Le service restauration scolaire proposera aux élèves une semaine spéciale dédiée à la Coupe du Monde de football du 2 au 6 juillet. L'occasion pour les jeunes chapelains de faire un tour du monde culinaire et de découvrir des plats typiques des pays représentés à la Coupe du Monde.

culture conventionnelle ou raisonnée, mais provenant d'un producteur local ? », s'interroge-t-il.

Focus sur l'agriculture à La Chapelle-sur-Erdre

En 2016, la surface agricole exploitée sur la commune est de 1095 hectares, soit 33% de la surface totale de la commune. Cela représente 17 exploitations différentes, dont 6 en bio ou en cours de conversion. Sur ces 17 exploitations, 7 commercialisent leurs produits via des circuits courts* ou en vente directe. Depuis 2008, la Ville développe une politique de soutien en faveur de l'agriculture locale. « Le projet d'aménagement fon-

cier actuellement dans sa phase finale de travaux a permis, entre autre, d'augmenter la surface des terres cultivables, explique Jean-Noël Lebossé, adjoint à l'Agriculture. Un programme de défrichage a également été engagé. Il assure l'entretien et la mise en valeur de ces espaces défrichés et facilite l'installation de futurs exploitants. La politique fiscale mise en place par la Ville, associée aux volets communication et animation, ont permis d'accompagner la conversion de ces producteurs en agriculture biologique ».

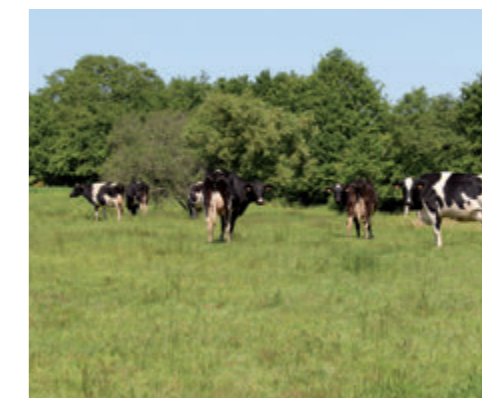
*Un seul intermédiaire entre le producteur et le consommateur

Développement du "fait maison" dans les cantines

La Ville assure la fabrication des repas pour la restauration scolaire, les accueils de loisirs des mercredis et des vacances, ainsi que le portage des repas à domicile pour les personnes âgées. Ce sont plus de 220 000 repas fabriqués et distribués chaque année.

De plus en plus fréquemment, la Ville s'approvisionne chez des commerçants et producteurs chapelains, comme pour le pain ou les produits laitiers bio. Ainsi, la Ville garantit à ses usagers une alimentation saine et savoureuse. En effet, 85% de ce qui est proposé aux convives est "fait maison" et 75% des denrées utilisées sont des produits frais (poissons, viandes, fruits, légumes...).

Quelques exemples du carnet de recettes du service Restauration : le saucisson à l'ail (vidéo de la recette disponible sur le site de la Ville), la mousse de foie, les rillettes et les salades composées pour les entrées, les viandes (100% françaises) et poissons systématiquement frais avec leurs sauces "maison" sans ajout de produits industriels, les desserts : riz au lait, gâteaux et entremets sont désormais intégralement confectionnés par les équipes.



agglo

Le Plan Alimentaire Territorial métropolitain

Proposer une alimentation saine, abordable, durable et accessible à tous : c'est l'enjeu du Projet Alimentaire Territorial élaboré par Nantes Métropole. Ce projet s'inscrit dans l'action volontariste de la Métropole en matière d'agriculture et de territoire en transition. Il recouvre divers enjeux qui concernent tous les acteurs du territoire : contribuer au développement d'une production alimentaire de qualité, rapprocher producteurs et consommateurs en renforçant l'approvisionnement en produits locaux et en développant les circuits courts et la distribution de proximité, améliorer la santé et le bien-être, inventer un système alimentaire éthique et responsable, partager les initiatives exemplaires et innovantes, développer l'alliance des territoires...

Temps fort : Food Forum du 3 au 17 octobre 2018 à Nantes

Après une première édition au succès avéré en juin 2017, le Food Forum se poursuit et s'inscrit dans la durée, pour devenir un rendez-vous international et incontournable, où se débattent publiquement les grands enjeux liés aux questions alimentaires. Rens. www.nantesfoodforum.com

Les Tables de Nantes Deux restaurants Chapelains honorés !

Le verdict est tombé lundi 26 mars. L'indispensable guide gastronomique local des Tables de Nantes a sélectionné deux restaurants chapelains dans son édition 2018 : L'Archipel, rue François Clouet, et Le Bouquet Garni, rue Martin Luther King. Une belle récompense pour des talentueux restaurateurs, dont l'inspiration convoque différentes influences, parfois lointaines. Du voyage dans les assiettes, à découvrir sans modération !



labels

D'autres gages de qualité

Au-delà du bio et du local, la Ville s'appuie également sur d'autres labels reconnus par les pouvoirs publics. Ces labels qualitatifs représentent 5% des approvisionnements.

Quelques exemples

- le porc : Charte Bleu Blanc Cœur
- le poulet : Label Rouge
- le bœuf : 100% français et régulièrement grand ouest
- les fromages : AOP (Comté, Saint Nectaire, Cantal, Munster, Beaufort)

travaux

La rue de la Hautière réaménagée

Après huit mois de travaux, la rue de la Hautière a belle allure. Circulations douces, vitesse des véhicules modérée, stationnements optimisés... Depuis mi-mars, les riverains, les élèves du groupe scolaire de Mazaire et leurs parents profitent des avantages de ce nouvel aménagement.



Depuis le 12 mars, les élèves de Mazaire profitent de ce nouvel aménagement rue de la Hautière.

durable. Ensuite, les circulations douces (piétons, vélos) ont été sécurisées par des voies réservées. En ce qui concerne plus spécifiquement le groupe scolaire de Mazaire, un système « dépose minute » a été développé aux abords de l'école, tout en préservant l'offre de stationnement », indique l'élue.

Les travaux représentent un coût total de 600 000 €, co-financés par la Ville (130 000 €) et Nantes Métropole (470 000 €).

Un travail de concertation

Pour répondre aux besoins des usagers, le projet d'aménagement de la rue a été élaboré en concertation avec les parents d'élèves, les enfants et les enseignants, les riverains, dans le cadre d'une démarche éco-mobilité. Des comptages et des mesures de vitesse ont été réalisés. Des ateliers participatifs ont eu lieu afin de recueillir des informations utiles pour détailler les trajets et favoriser les déplacements doux. Un nouvel atelier sera programmé avant l'été pour définir l'emplacement des casiers à trottinettes. Un plan signalant les trajets doux pour venir à l'école sera également réalisé.

Derniers travaux pour l'été

Au cours de la période estivale, une aire de jeux sera créée dans le prolongement de l'esplanade. L'entrée du groupe scolaire sera également améliorée.

De vastes travaux d'aménagement ont été entrepris par la Ville, en collaboration avec Nantes Métropole. L'aménagement de la rue de la Hautière avait de multiples objectifs, mais le maître-mot de ces travaux résidait dans le confort et la sécurité aux abords de l'école de Mazaire. « Pour sécuriser la zone, un secteur « ville apaisée » a été créé et limite la vitesse des véhicules à 30km/h, explique Daniel Garnier, 1^{er} adjoint en charge du Développement

Les places de stationnement à l'issue des travaux

Parking Hautière	55	65
Dépose-minute*	15 (3 places)	30 (6 places)
Stationnements le long de la rue	44	20
TOTAL	114	115

* En l'espace de 15 minutes, cinq véhicules doivent pouvoir déposer les enfants.

voirie



Les travaux de voirie de Nantes Métropole

Chemin de Roche Blanche : Aménagement du 17 avril au 8 juin 2018 (plus d'informations, lire page 8)

Chemin de la Hautière : Réfection de la chaussée et des accotements jusqu'au 12 avril 2018

Votre nouveau site internet bientôt en ligne !

Avril 2018

www.lachapellesurerdre.fr



ACC Gymnastique

Le club à la conquête de nouveaux bénévoles

Grâce à l'investissement et à l'enthousiasme de son équipe de bénévoles, l'ACC Gym assure chaque semaine des cours auprès de 11 groupes de niveau différents, dont 9 en compétition. Aujourd'hui, l'association souhaite élargir ses possibilités par le recrutement de nouveaux bénévoles.



L'association accueille chaque semaine les 150 gymnastes adhérents, à la salle spécialisée de Mazaire (salle Jacques Canzillon). Les activités pratiquées au club sont la gymnastique artistique de compétition (gymnastique féminine aux agrès). La section masculine a malheureusement été mise en sommeil cette saison faute d'entraîneur bénévole et le baby-gym (dès l'âge de 4 ans). « La gymnastique est un sport de rigueur qui nécessite beaucoup d'entraînement et de persévérance. C'est une discipline très formatrice, souligne Jean-Claude Pascal, membre du bureau. De nombreux sportifs de haut niveau sont d'ailleurs passés par la gym, comme Agnès Raharolahy. Elle a été gymnaste au sein de notre club ». L'association compte aujourd'hui 150 adhérents (gymnastes, juges, entraîneurs et membres du Bureau), repartis en 11 groupes : 2 groupes de baby-gym (4 et 5 ans) et 9 groupes de filles réparties selon leur niveau. L'objectif du club est d'orienter tous les gymnastes vers la compétition (sauf les baby-gym). « Cette saison, 15 équipes sont engagées en compétitions départementales. En général, la moitié d'entre elles franchit l'étape des compétitions régionales », souligne Jean-Claude Pascal.

Une nouvelle orientation pour la saison prochaine ?

Le club chapelain ne rencontre aucune difficultés pour trouver de nouveaux adhérents. Chaque année, l'intérêt des Chapelains se fait sentir à la vitrine des associations ou lors de Cap Découverte (lire agenda). Les demandes d'inscriptions sont au rendez-vous. Cependant, l'association ne peut pas répondre favorablement à toutes ces demandes en raison d'un manque de bénévoles. « Depuis la création de l'ACC Gym, tous les cours sont dispensés par des bénévoles, formés pour encadrer et juger les compétitions. Ils sont tous très investis et motivés, mais aujourd'hui nos effectifs ne suffisent plus. Nous avons besoin de nouveaux bénévoles pour élargir notre offre », confie Jean-Claude Pascal. Parallèlement, les membres du bureau ont entamé une réflexion pour engager un salarié entraîneur à la saison prochaine. « Pour prendre cette décision nous sommes accompagnés par la Fédération Française de Gymnastique qui est avertie des problèmes rencontrés par ses clubs, nous ne sommes pas les seuls. Nous consultons également une association de Saint Herblain concernant la prise en charge des bulletins de salaire, des déclarations URSSAF.. Cette décision n'est pas sans conséquence, mais elle nous permettrait de répondre favorablement aux nombreuses demandes d'adhésions aujourd'hui en attente ».

Agenda

- **Sam. 26 et dim. 27 mai** : Championnat Départemental Fédéral B (7, 8 et 9 ans) par équipes (féminines uniquement). Gymnase de Mazaire
- **Sam. 2 juin** : Participation à Cap Découverte, après-midi de découverte des associations chapelaines, de 14h à 18h au Complexe sportif de la Coutancière, sur inscription avant le 13 avril au 02 51 81 87 23.
- **Samedi 30 juin** : Gala annuel du Club, Gymnase de Mazaire

Suivre l'actualité du club

Le site internet et le blog sont régulièrement mis à jour : actualités, résultats des compétitions, photos...

le site internet du club : www.acc.gymnastique.free.fr

le blog : www.accgym.blogspot.fr

la page facebook : www.facebook.com/acc.gymnastique/

A3C

agenda

L'actualité des commerçants chapelains

Au printemps, la dynamique association des commerçants de La Chapelle-sur-Erdre offrira des chéquiers de bons de réduction à utiliser dans une quinzaine de commerces chapelains. Ces chéquiers seront distribués sur le marché, le vendredi 25 mai, à l'occasion de la Fête des mères. L'association offrira également une rose et un petit déjeuner aux Chapelains.

en bref

L'actu des assos

culture

Chorale Accord

Dans le cadre de la manifestation "Voyage Voyages" orchestrée par l'OMCRI cette saison, nous vous proposons de nous retrouver le samedi 2 juin pour voyager ensemble en musique et en chansons ! Sous la direction de Bernard Quemener notre chef de chœur, nous rejoindrons sur la scène de l'espace culturel Capellia le groupe vocal de l'AMEG et la chorale Beausoleil, tous deux dirigés par Roland Boutilliers, et d'autres formations pour un concert en commun. Nous vous présenterons un programme varié mêlant les genres musicaux avec des chants du monde classiques ou contemporains évoquant le thème du voyage au sens large : il y sera question d'exil, de conquête et de voyages dans les souvenirs...

Alors rejoignez-nous pour cette promenade musicale ! Samedi 2 juin à 20h30 à l'espace culturel Capellia
Contact : Liliane Kassous - 06 82 45 82 56

Bibliothèque La Chapelaine



Tous à vos agendas pour retenir la date du mercredi 18 avril à 18h30 ! En effet, la bibliothèque La Chapelaine vous invite à la rencontre partage avec un auteur vendéen talentueux Yves Viollier. Ses romans publiés depuis une vingtaine d'années, primés à de nombreuses reprises font revivre le terroir, l'histoire régionale, de belles histoires de vie. Ce romancier, ancien professeur de lettres, fait partie de l'école de Brive et est critique littéraire à La Vie. Pour cette soirée exceptionnelle, il vient accompagné des personnes réelles qui ont inspiré son roman au récit émouvant « Le marié de la Saint Jean » qui nous entraîne sur les chemins de la guerre, de l'exil, de l'accueil et de la générosité, trois frères chinois ont fui le Cambodge pour la France, leurs vies défilent à l'occasion du mariage de Zhida avec Gabrielle. Ce sera aussi l'occasion de découvrir son dernier roman en avant-première « La nuit d'après », la vie d'Églantine et de Joseph qui retrace soixante-dix ans de mariage... Vous pourrez lors de cette soirée interroger l'auteur, acheter ses livres, les

Vos infos dans le cahier « Associations »

Merci de remettre vos infos et articles avant le **vendredi 8 juin 2018** à l'adresse communication@lachapellesurerdre.fr
Rens. 02 51 81 87 38

Info technique :

prévoir un texte de 2000 signes maximum ou 1500 signes avec photo

faire dédicacer et partager un moment convivial avec un écrivain d'une grande justesse et sans faux semblants, à l'écriture pleine et généreuse. Venez nombreux pour vivre une soirée inoubliable de partage et d'échange ! La prochaine rencontre des Céréales lecteurs, partage de lectures pour les adolescents aura lieu exceptionnellement le vendredi 20 avril à 18h (au lieu du samedi 21) sur le roman policier.

Bibliothèque La Chapelaine 6 rue de Sucé, ouverte les mardis, mercredis, vendredis, samedis et dimanches.

Le centre culturel des Alévis de Nantes

Le centre culturel des Alévis de Nantes a le plaisir de vous inviter à sa porte ouverte le samedi 7 avril 2018 à partir de 14h30, 4 rue Catalogne, (zone d'activités en face de Westotel). Programme : présentation des Alévis (film 10 min), divers stands (peinture, livres, artisanat, musique, ...) danse folklorique. Cette rencontre sera suivie d'un thé ou un café « gourmand ».

solidarité

Don du sang

Donnez du sang, donnez maintenant, donnez souvent. La durée de vie des produits sanguins est limitée (42 jours pour les globules rouges). 650 dons sont nécessaires chaque jour dans la région. Beaucoup de personnes ont absolument besoin du sang fourni par les donateurs. La France est auto-suffisante en sang. L'Établissement Français du Sang ajuste en permanence les prélèvements en fonction des besoins, pour maintenir un stock de sécurité de 14 jours environ. Le don de sang en France répond à des critères éthiques précis : bénévolat, anonymat, volontariat, non-profit. Il est possible de donner de 18 à 70 ans. Les hommes peuvent donner 6 fois par an et les femmes 4 fois. L'intervalle minimum entre 2 dons est de 56 jours. On transfuse séparément les composants sanguins (globules rouges, plaquettes, plasma) en fonction de la pathologie du patient, dans des spécialités médicales aussi différentes que la cancérologie, l'hématologie, l'obstétrique, la gastro-entérologie et des spécialités chirurgicales comme la cardiologie, l'orthopédie... Quelques exemples d'utilisation de produits sanguins :

greffe de moelle osseuse : 5 à 20 concentrés de globules rouges et 5 à 10 concentrés plaquettaires, hémorragie post-accouchement : 4 à 8 concentrés de globules rouges, 8 plasmas, 1 à 2 concentrés plaquettaires, accident de la voie publique avec traumatisme multiple : 9 concentrés de globules rouges, 6 plasmas, 1 à 2 concentrés plaquettaires et jusqu'à 50 concentrés de globules rouges, 50 plasmas, 7 concentrés plaquettaires, drépanocytose : 2 à 3 concentrés de globules rouges tous les mois pendant des années.

Répondez présent(e) aux prochaines collectes de sang : centre-ville, salle Jean Jaurès de 16h à 19h30 : lundi 25 juin et mercredi 22 août.

Gesvrine, salle Barbara de 16h30 à 19h30 : jeudi 26 avril et mercredi 17 octobre.

Une collation est offerte à l'issue du don.

Pour tous renseignements : www.dondusang.efs.sante.fr

Une association loi 1901 gère les tâches annexes à la collecte et recherche des bénévoles, soit pour des tâches ponctuelles, soit pour une fonction dans l'association .

Contactez Michel Thomas au 02 40 72 04 16

Génétique Chapelaine

Les membres du bureau de la « Génétique Chapelaine », association organisatrice du Téléthon, remercient vivement tous les bénévoles qui se sont beaucoup investis dans la réalisation de la manifestation, ainsi que les entreprises et commerçants pour leur participation par l'attribution de nombreux lots et de dons. La manifestation a remporté un très grand succès et c'est avec satisfaction que l'association a pu verser à l'AFM une somme de 25 200€ pour le Téléthon 2017.

Cette recette va permettre de contribuer une fois encore à l'avancée des recherches médicales en cours très prometteuses, en fédérant une énergie formidable des bénévoles et bien sûr des chercheurs, ainsi qu'un grand élan de solidarité envers les malades et leurs familles.

La prochaine édition du Téléthon aura lieu les 7, 8 et 9 décembre 2018.

Contact: genetique.chapelaine@gmail.com –

genetiquechapelaine.e-monsite.com - 02 40 29 75 39

JALMALV

Devenez Bénévole d'accompagnement avec JALMALV* auprès de personnes atteintes de maladies graves, quelquefois en fin de vie, quelques fois les familles.

Quelques heures par semaine, à l'hôpital, en clinique, en EHPAD, ou au domicile, pour apporter soutien, solidarité, humanité, respect de la dignité, et écoute.

Si faire vivre ces mots vous motive, consultez notre site internet et venez nous rejoindre.

www.jalmalv-nantes.fr

*(Jusqu'À La Mort Accompagner La Vie)

Réunion d'information le mardi 15 mai 2018 – 14h à 16h

23 rue des renards, 44000 Nantes

Inscription au secrétariat : 02 51 88 91 32

Solidarité Emploi

Nouveauté à Solidarité Emploi avec la mise en place d'une nouvelle action pour les salariés en insertion : soutien à l'apprentissage du code de la route, en partenariat avec l'association AGR ABCD auprès d'un groupe de 7 salariés.

La finalité est de préparer l'épreuve du code de la route en com-

plémentarité avec les auto-écoles. Cet appui pédagogique participe à l'accompagnement socio-professionnel effectué par les conseillers en insertion professionnelle. L'absence de mobilité est l'un des principaux freins à l'emploi. La mise à disposition, par le biais de missions ponctuelles ou régulières, est également un outil indispensable dans le parcours de retour à l'emploi.

Les beaux jours arrivent, pensez au nettoyage de votre maison : terrasse, véranda, vitres... et l'entretien de votre jardin : tailler la haie, planter vos fleurs, tondre la pelouse...

Solidarité Emploi peut mettre à disposition du personnel pour ces différents travaux.

Pour étudier vos besoins et répondre à votre demande, vous pouvez nous contacter au 02 40 72 56 92 ou 06 78 58 37 18 - miseadispotion@solidarite-emploi44.fr

Ces missions rentrent dans le cadre des services à la personne bénéficiant du crédit d'impôt.

Solidarité Emploi - 3 rue martin Luther King

www.solidarite-emploi44.fr

Actions Humanitaires

Lors de notre dernier article, nous vous faisons part d'une expédition de matériel médical à destination de l'Ukraine. Aujourd'hui toute l'équipe de la délégation Ouest d'Actions Humanitaires est heureuse de vous faire savoir que ce chargement a eu lieu le mardi 20 février au départ de notre dépôt de Nozay et à destination de l'hôpital des urgences de Tchernivtsi, ville située à 408km au sud-ouest de Kiev, près de la frontière roumaine. Le contenu de ce chargement était composé de lits médicalisés, de consommables (sondes, compresses, pansements divers...), de tables d'examen, mais surtout d'équipements de bloc opératoire. C'est ainsi que grâce à nos donateurs nous avons réussi à faire parvenir à cet hôpital, des appareils d'anesthésie, des respirateurs, des aspirateurs à mucosités, des pompes à morphine, des pompes à nutrition, des pompes à perfusion et de l'appareillage chirurgical. Tout ceci correspond à une demande du directeur de cet hôpital, et sera vérifié sur place par notre correspondant en Ukraine. Maintenant notre équipe de bénévoles, va se focaliser sur une expédition prochaine en République du Congo, pour du matériel paramédical et scolaire. Comme d'habitude nous ne manquerons pas de vous tenir informer sur nos actions. D'autre part, nous sommes toujours à la recherche d'un local d'environ 350m², situé en banlieue nord de Nantes, pour y entreposer les dons que nous recevons, avant de les réexpédier.

Rens. 06 03 76 21 34 - 06 64 74 53 22 - 2 rue Anselme Fleury

Aidons-les à grandir

Le 10 février dernier s'est tenu le repas annuel d'ALAG, réunissant plus de 180 personnes dans la salle Barbara. Cette manifestation a pour but de rassembler ceux et celles qui soutiennent notre action auprès des enfants de la Fondation Charles Dufour à Ouagadougou (Burkina Faso). Les fonds récoltés à cette occasion nous permettent de payer une partie des frais nécessaires au bon fonctionnement de l'orphelinat.

Voici un extrait de la lettre envoyée par Hadama Yameogo, le président de la Fondation : « L'année 2017 a été très dure pour la FCD, mais grâce à vos multiples soutiens comme d'habitude, tous les enfants sont scolarisés... Tous les enfants et les membres de la FCD vous remercient infiniment pour tout ce que vous faites pour les aider... pour qu'ils puissent manger, aller à l'école, se soigner... Je vous remercie personnellement infiniment car j'ai eu l'occasion de voir comment vous travaillez et vous organisez pour avoir les fonds. J'ai montré la vidéo de la randonnée aux enfants et à quelques amis du quartier. Ils

étaient tous émus. Merci à vous et encore merci. »

Les besoins sont multiples puisque le centre est vieillissant et nécessite des réparations (un mur s'est effondré en fin d'année dernière à cause des pluies et les cuisines doivent être rénovées). L'hôtel « l'oiseau bleu » financé par ALAG en 2005 devrait subvenir en partie aux besoins de la fondation. Le 2 mars, des terroristes ont attaqué l'État Major des armées et l'ambassade de France à Ouagadougou, ce qui porte à 3 le nombre d'attentats en 2 ans. Ces attaques font diminuer la fréquentation des touristes et par conséquent le fonctionnement de l'hôtel ne permet pas de faire des bénéfices. C'est pourquoi, nous espérons la participation du plus grand nombre aux événements que nous organisons, particulièrement le prochain en octobre à la rando « Ouaga sur Erdre ».

Enfants du Rwanda

Depuis 28 ans, l'association Enfants du Rwanda poursuit son aide aux enfants rwandais, aux jeunes et aux femmes par des parrainages, des micro-crédits, ainsi que le financement de constructions et d'ateliers. Depuis 2005, nous soutenons des enfants handicapés et leurs familles. Depuis 2012, en partenariat avec une association rwandaise, ce sont les enfants et leurs parents de la région de Kabuye, dans la banlieue de Kigali, qui bénéficient de notre aide. Nous finançons la scolarité, la mutuelle de santé qui permet l'accès aux soins, la diffusion de CBE (Cuiseurs à Bois Économiques) qui préservent l'environnement et la santé des femmes et des enfants. Les projets avancent bien. La diffusion de 150 CBE est terminée. Un responsable de l'Agence des Micro Projets a effectué une mission d'évaluation et a beaucoup apprécié notre projet. Les enfants handicapés mentaux sont scolarisés dans de meilleures conditions depuis qu'une enseignante de Nantes est partie au Rwanda pour former les enseignants du primaire qui les accueillent. Les pièces de vannerie fabriquées par les parents ont connu un grand succès lors des marchés de Noël. Un centre de jour a été construit, permettant aux enfants handicapés de se socialiser dès le plus jeune âge et à leurs parents d'échanger pour améliorer la prise en charge de leurs enfants et de se former à un petit métier générateur de revenu. L'école maternelle inclusive connaît un grand succès. Les enfants qui attendent leur séance de kiné profitent aussi de ses bienfaits. Un projet a débuté en juillet 2017, visant à améliorer l'état nutritionnel des enfants handicapés et des enfants de moins de 6 ans du village. Un repas est fourni aux enfants qui viennent au centre, et les parents apprennent à élaborer des petits jardins de légumes et à préparer les repas à partir de ces légumes. La malnutrition sévère a disparu dans les villages.

C'est maintenant un projet de création d'une petite boulangerie dans le centre qui est en cours.

Nous organisons une course à pied et une marche randonnée qui nous permettront de récolter des fonds afin de financer ces projets, plus particulièrement la poursuite de l'aménagement du centre de jour et la scolarisation d'enfants très pauvres.

Jeudi 10 mai à 8h30 : 26^e Coteaux de Gesvres "Trophée Jean-Yves Herry" et marche-randonnée, en partenariat avec l'ACC Athlétisme

Comme chaque année, cette manifestation sportive se déroulera le jeudi de l'Ascension, le 10 mai, à partir de 8h30. Les départs auront lieu rue Louis Maisonneuve, au stade Bourgoin-Decombe et les arrivées seront jugées au même endroit.

A 10h précises, sera donné le départ simultané des courses adultes, de 6,4km pour la course populaire et de 12,8km pour la course des Coteaux de Gesvres. Le circuit empruntera la route passant par les côtes de Massigné et du Saz. Les concurrents ne possédant pas de licence sportive devront se munir d'un

certificat médical autorisant la pratique de la course à pied en compétition, datant de moins d'un an. Les jeunes doivent avoir au moins 16 ans pour participer aux courses (né(e)s en 2002 et avant).

Marche randonnée

Pour les randonneurs, deux circuits seront proposés. L'un empruntera un circuit champêtre de 15 km passant par les bords de l'Erdre et du Gesvres. Le départ sera donné à 9h. L'autre, de 8 km, longera les bords de l'Erdre et partira à 10h. Il est accessible aux personnes à mobilité réduite.

Engagements : marche : 4€ jusqu'au 6 mai, 5€ sur place, 3€ pour les enfants

Courses à pied : 7€ jusqu'au 6 mai, 8€ sur place.

Renseignements : 07 81 29 93 76 ou 02 28 01 20 14 - chantal.biland@gmail.com - <http://accathle.fr> - <http://enfantsdurwanda.eklablog.com/>

CSF

La bourse aux vêtements

La bourse aux vêtements printemps-été, organisée par La Confédération Syndicale des Familles aura lieu à la salle Jean Jaurès, rue Jean Jaurès, du lundi 9 avril au jeudi 12 avril.

Réception des vêtements : lundi 9 avril de 14h à 19h30 et mardi 10 avril de 9h15 à 12h. 20 articles maximum en un seul passage. Sont acceptés des vêtements propres et non démodés. Vêtements enfants à partir de 18 mois et adultes hommes et femmes. Les chaussures ne sont pas prises. Les déposants peuvent préparer leur liste d'articles avec description, marque, taille. Les prix sont fixés lors du dépôt.

Vente : mercredi 11 avril, sans interruption de 9h15 à 19h : paiement espèces ou chèque. En fin d'après-midi, lors de la vente il reste toujours de nombreux articles intéressants.

Restitution des revendus et règlement : jeudi 12 avril de 17h30 à 19h30. 10% retenus sur le prix de vente pour le fonctionnement de la CSF.

Rens. bourse-aux-vetements.org -

csf.chapellesurerdre@orange.fr

L'entraide scolaire

Les prochaines permanences auront lieu : un mercredi par mois de 18h30 à 20h, salle Balavoine, rue de la Rivière, quartier de la Source: 11 avril, 16 mai, 13 juin le dernier samedi du mois de 10h à 11h30, Maison de la Solidarité, 3 rue Martin Luther King : 28 avril - 30 juin

Le quotient familial de La CAF est nécessaire pour calculer la participation financière des familles L'entraide scolaire est une action associative où familles et « moniteurs » sont adhérents à La CSF.

Rens. 02 40 72 51 43 ou 02 40 72 99 10

Permanences d'information et de défense des consommateurs et des usagers

La CSF, agréée association de défense des consommateurs, peut vous recevoir pour : information et défense du consommateur, aide à la résolution de litiges, conseils pour la rédaction de courriers, accompagnement à l'Union Départementale CSF pour rencontrer un conseiller juridique, information et défense des locataires et toutes questions concernant la vie familiale. Permanence téléphonique le mardi au 07 68 61 16 73

Vos impôts par internet

Depuis 2016, la généralisation de la déclaration en ligne a débuté. En 2018 elle sera obligatoire pour les contribuables dont le revenu fiscal est supérieur à 15000 € et d'ici 2019, la télé-

déclaration des revenus s'étendra progressivement à tous les foyers (toutefois si vous estimez ne pas être en mesure de la faire, vous pourrez continuer à utiliser une déclaration papier). Pour vous aider dans vos démarches, le Pôle Solidarités-CCAS et la CSF vous proposent deux matinées d'information et d'accompagnement à la télédéclaration, le vendredi 20 avril et le mercredi 16 mai de 9h30 à 11h30, au Point Information Jeunesse (PIJ). Cette matinée sera l'occasion de vous familiariser aux fonctionnalités du site « impôts.gouv.fr » et si vous le souhaitez de vous faire accompagner pour établir votre propre déclaration, en toute confidentialité. Vous devrez alors vous munir de votre dernier avis d'imposition (ou de votre numéro de télédéclarant et de votre dernier revenu fiscal de référence), des justificatifs nécessaires à votre déclaration et de votre adresse mail. Dans le cas où vous n'en auriez pas, vous pourrez la créer sur place avec l'aide des personnes présentes. Vendredi 20 avril de 9h30 à 11h30 au Point Information Jeunesse, avenue Beauregard
Ouvert à tous, entrée libre – sur inscription au Pôle Solidarités-CCAS, 02 51 81 87 20 ou auprès de la CSF 07 68 61 16 73

sport

ACC Judo Jujitsu

Les Judokas et Jujitsukas de l'AC Chapelain Judo se sont distingués le 4 janvier 2018. Ils sont regroupés au sein de L'alliance Judo de l'erdre (AJE, La Chapelle-sur-Erdre, Carquefou, Nort-sur-Erdre, Nantes Nort et NAC) pour mieux mutualiser leurs moyens techniques et sportifs. Nous retenons ici les résultats de Chapelains :

1) Championnat régional par équipes Seniors de Clubs (Angers) Garçons : 3^e, avec Hyppolite Berger de l'ACC Judo Filles : 3^e, avec Magalie Dodard-Trevarain de l'ACC Judo

Les garçons sont qualifiés pour les championnats de France par équipes 2^e division à Paris.

2) Championnat régional minimes (Angers)

Mohamed Yemboul, en 1^{ère} année dans sa catégorie d'âge, 7^e / Immanuel Campagne 3^e

Mathys Filatre 3^e. Immanuel et Mathys sont qualifiés pour la coupe de France à Paris

JUJITSU

Championnat départemental de Ne-Waza (travail au sol) : Magaly Dodard-Trevarain 1^{ère}, Hyppolite Berger 1er, Eric Legorjus 2^e (absent sur la photo), Benoît Dessert 3^e, Hugo Pamela 2^e, Kevin Fauconnier 2^e.

Mail : judolachapelle@gmail.com

ACC Athlétisme

Dimanche 29 avril 2018, aura lieu la plus ancienne fête de quartier de La Chapelle-sur-Erdre, avec notamment ses traditionnels boudins et pains à l'ancienne. Entre prouesses culinaires et sportives, la fête de la Brosse doit son succès également par sa programmation sportive, organisée par l'ACC Athlétisme, avec en matinée deux épreuves de course à pied empruntant des circuits traversant les villages de la Chauvais, la Mirais, la Vaillantière, Mouline et la Brosse.

Départ et arrivée des deux courses sur le site de la fête du village de la Brosse

Course nature de 15 km : départ à 9h (droit d'inscription : 8€ licenciés FFA - 9€ non licenciés + 2€ sur place)

Course sur route de 10km : départ à 10h45 (droit d'inscription : 8€ licenciés FFA – 9€ non licenciés + 2€ sur place)

Courses pédestres ouvertes aux coureurs hommes et femmes licenciés FFA et non licenciés (certificat médical obligatoire) nés en 2002 et avant.

Modalités d'inscription :

par internet : sur le site du club <http://accathle.fr> (avant le 26 avril 2018)

par courrier : plaquette avec bulletin d'inscription disponible au magasin de fleurs Felurette et la boulangerie de Charly, à envoyer ou déposer à : ACC Athlétisme, stade du Buisson de la Grolle.

sur place : minimum ½ heure avant le départ de chaque course

ACC Cyclisme et ACC Marche

Le 10 juin, dans le cadre des boucles de l'Erdre, les clubs ACC Cyclisme et ACC Marche s'associent pour proposer le même jour des circuits cyclistes (VTT et route) et des randonnées pédestres.

Deux parcours de randonnées pédestres de 8 et 15 km, à allures libres, sont organisées au départ du stade du Buisson de la Grolle. Ils vous feront cheminer sur les rives de l'Erdre et du Gesvres et dans la campagne chapelaine. Les inscriptions seront ouvertes de 7h30 à 9h pour le 15km et de 8h30 à 10h00 pour le 8km. Un ravitaillement est prévu sur le 15km et un point rafraîchissement sur le 8km, avec à l'arrivée, boissons et sandwichs offerts aux participants.

Au ravitaillement de la marche : pas de gobelet jetable. Se munir d'un gobelet réutilisable ou gobelet en vente sur place au prix de 1 euro

Frais d'inscription : 3 euros pour le 8km et 5 euros pour le 15km. Pour toute information complémentaire : ACC Marche au 06 51 30 41 49 (Laurent Van De Kerkhove) et ACC Cyclisme au 06 03 62 57 52 (Alain Langlais).

La Chapelaine Handball

La Chapelaine Handball organise son 8^e vide grenier le dimanche 13 mai 2018 au complexe sportif de la Coutancière sur le terrain sportif extérieur de 9h à 17h.

L'emplacement est de 12 euros les 3 mètres linéaires pour les nouveaux inscrits et 10 € pour les anciens.

Pour inscriptions et renseignements vous pouvez appeler au 06 82 40 53 15 ou au 06 47 59 12 46 l'après-midi ou envoyer un mail à vide.grenier.chapelaine@gmail.com

divers

Fédération des Amis de l'Erdre

Chantier de nettoyage des berges de l'Erdre

Du papier de bonbon à la bouteille en verre ou autres objets plus insolites, tous les déchets sont nuisibles à la biodiversité ! La Fédération des Amis de l'Erdre et la Ville proposent une matinée de chantier bénévole pour lutter contre la pollution dans une ambiance conviviale !

Chaussez vos bottes, enfiler des vêtements qui ne craignent rien, et nous nous occupons du reste ! Gants, matériel et sacs poubelles à disposition. Parlez en autour de vous !

Rendez-vous le samedi 14 avril à 9h30 sur le Parking de la Gri-maudière

Pot de remerciement offert en fin d'action, histoire de continuer à échanger sur notre belle rivière.

Sortie "Découverte des marais et leur biodiversité"

Qu'y a-t-il dans nos marais ? Ces espaces sont méconnus, mais

recèlent d'une grande diversité de plantes et d'animaux remarquables ! La fédération des Amis de l'Erdre propose une matinée de balade ludique de découverte sur les bords de l'Erdre, un moyen de découvrir les plantes, les oiseaux et autres petites bêtes qui vivent dans ces lieux étonnants. Au programme: anecdotes, observation ornithologique, pêche de petites bêtes dans les marais... et bonne humeur ! Bonnes chaussures conseillées

Le samedi 28 avril, de 9h30 à 12h, départ du Parking au niveau de la Gandonnière.

Balade commentée avec ateliers entre la Gandonnière et la Gri-maudière, 2.5km aller.

Gratuit, tout public, inscription demandée au 06 78 00 16 11 ou contact@fdamiserdre.fr

Comité des fêtes

Le comité des fêtes de La Chapelle-sur-Erdre, avec le concours de l'USS Saint Herblain, organise le dimanche 13 mai 2018 un championnat cycliste 2^e et 3^e catégories et une course cadets, avec la présence de plus de 200 coureurs sur les deux courses.

Sur le circuit habituel, départ de la ferme fruitière de la Hautière, rue du Président Coty, route d'Orvault, la Gergaudière, la Rouaudière, Massigné, arrivée à la ferme fruitière de la Hautière. Venez nombreux.

Départ course cadets : 13h / départ course 2^e et 3^e catégories : 15h15

Maison Pour Tous : exposition

Michel KO

Pendant près d'un mois, du 4 au 27 avril, la Maison Pour Tous propose la découverte d'un grand peintre tahitien, Michel KO à travers 80 œuvres quasi inédites en France.

Du 4 au 13 avril, la Cabane à Jeux est transformée en galerie pour accueillir l'essentiel de l'exposition. Celle-ci se poursuit ensuite à l'accueil de la Maison Pour Tous et chez 12 commerçants de la ville (presque toute la rue François Clouet) qui accueillent des œuvres de Michel KO du 4 au 27 avril.

Des animations autour de la découverte de Tahiti, des rencontres, un repas exceptionnel au restaurant Jardins des Thés complètent ce mois d'événements.

Toute l'actualité de la Maison Pour Tous sur www.mptlachapelle.com – 3 bis rue François Clouet - 02 40 93 68 19 - contact@mptlachapelle.com

Lézards au Jardin

L'association Lézards au Jardin organise à La Chapelle-sur-Erdre, quartier Mouline, la 1ère édition « Mouline et vos savoirs », le dimanche 17 juin.

De nombreuses activités autour du bien être et de l'écologie seront proposées. Le public pourra profiter d'ateliers sur la méditation et la relaxation, l'éloge de la lenteur, le voyage à vélo, l'apiculture, découvrir les plantes comestibles et médicinales, le recyclage (faire son papier - couture)... Des ateliers pour les enfants, un arbre à rêve, des temps musicaux seront prévus. Ce sera une excellente occasion d'échanger vos savoir-faire avec les autres participants ou de découvrir ces pratiques si elles sont nouvelles pour vous.

Le midi chacun apportera un plat que nous partagerons ensemble en privilégiant nos productions et nos réalisations. Vous êtes invités à venir avec votre vaisselle de pique-nique. Si vous aussi vous souhaitez partager un de vos savoirs, contactez nous, il reste de la place pour animer des ateliers (atelier d'environ

30min à 1h). Le programme de la journée sera diffusé courant mai.

Dimanche 17 juin, de 9h30 à 18h30, chemin du Courbet - Mouline. Accès libre et gratuit.

L'association proposera également un stage Natur'zen pour les 6/12 ans, durant les vacances de Pâques, en partenariat avec l'association Poz'en Enfants.

Le stage se déroulera au Jardin des Hespérides les jeudi 26 avril, vendredi 27 avril, lundi 30 avril, mardi 1^{er} mai et mercredi 2 mai.

Au programme : jardinage, méditation, relaxation, fabrication de mobiles et d'attrape-rêves, créations de mandalas, yoga du son, balades, land-art...

Inscription obligatoire car nombre de places limitées (12 participants maximum)

Pour tout renseignement, n'hésitez pas à nous contacter :

Laura : 06 58 90 66 69 (lezardsaujardin@gmail.com)

Bernadette : 06 52 80 52 38 (bernadette.vadepied44@gmail.com)

La Chapelaine

Le Conseil d'Administration de La Chapelaine s'est réuni le 17 janvier 2018, sous la présidence de Denis Marin, démissionnaire pour des raisons personnelles. Denis Marin exerçait cette présidence depuis 2008 après avoir été trésorier. Le Conseil d'Administration, dans son ordre du jour, a élu ou réélu à l'unanimité les adhérents suivants :

Présidente : Catherine Launay

Vice-Président : Pierre Dartevelle

Secrétaire : Denis Marin

Secrétaire Adjointe : Danielle Brunessen

Trésorière : Marie-Claire Houdeville

Trésorier Adjoint : Jean-Paul Lucas

Responsable matériel : Daniel Lebot

Catherine Launay, notre Présidente avait adhéré en 1999 à la section des Arts Créatifs de La Chapelaine. Elle intégra le Conseil d'Administration et fut élue en tant que secrétaire de l'association, poste qu'elle conservera jusqu'au 17 janvier 2018. Catherine, très impliquée dans la vie de l'association a une grande connaissance des sections et de ses rapports avec chacune d'elles.

La Chapelaine est l'association de la commune, la plus importante par ses activités proposées, au travers de ses douze sections culturelles et sportives, que sont : l'anglais, les arts créatifs, la bibliothèque, le billard, le bridge, la pétanque et loisirs, le foot, le hand, le karaté, le tennis de table, le théâtre « les débarqués », le tir. Elle est ouverte aux chapelains et aussi aux communes voisines.

Les activités culturelles et de loisirs sont abritées, en centre-ville, au 6 rue de Sucé et sur le plateau sportif de la Coutancière, pour les sports principaux. Vous trouverez tous les renseignements nécessaires sur notre site internet : <http://lachapelaine.org>

Le conseil d'administration de La Chapelaine a projeté, lors de sa dernière réunion, de réviser et mettre au goût du jour son site internet et l'aspect de son affichage sur la rue de Sucé.

Défi Zéro Déchet

Un défi pour changer ses habitudes

Initié par Nantes Métropole et Écopôle en 2015, le « Défi Zéro Déchet » propose de réduire ses déchets de 10% en trois mois. À La Chapelle-sur-Erdre, l'équipe des Petits Colibris a décidé de relever le défi ! Rencontre avec Gaëlle Mention et Isabelle Perissat, respectivement capitaine et membre de l'équipe.



de faire les courses, de consommer, mais le maintien de ce lien constant avec les autres membres de l'équipe permet de conserver une dynamique et finalement d'obtenir de beaux résultats ». Aux rencontres mensuelles s'ajoutent deux ateliers pratiques, pensés par les membres de l'équipe : un atelier de fabrication de produits ménagers et un atelier de fabrication de produits cosmétiques naturels.

Chacun fait sa part

Si le défi est relevé en équipe, le travail s'effectue au sein même de la famille. Le couple, les enfants, toute la communauté du foyer doit être impliquée. « Dans un esprit ludique, la démarche est partagée par tous et permet de sensibiliser les plus jeunes, précise Isabelle. C'est une notion d'exemplarité et aussi une démarche militante qui est à la portée de tous, en termes de temps et de moyens ».

Pour limiter leurs déchets, les familles ne manquent pas d'astuces : acheter en vrac, boire dans une gourde en inox pour limiter les bouteilles d'eau, utiliser un savon solide pour le corps et les cheveux, faire ses courses avec un sac en tissu, utiliser des lingettes démaquillantes lavables au lieu du coton... Et pour les déchets eux-mêmes, les familles peuvent avoir recours aux composteurs. « À La Chapelle-sur-Erdre, la présence de six composteurs partagés est un vrai atout pour réduire son volume de déchets », souligne Gaëlle.

-30% de déchets à mi-parcours

En moyenne, une personne jette 300kg de déchets par an (chiffres Nantes Métropole). Grâce au défi, les familles de l'équipe des Petits Colibris ont réduit leurs déchets de 30% à mi-parcours. Hors compost, le poids de leurs poubelles (déchets ménagers + tri sac jaune + verre) est passé de l'équivalent de 96 kg par personne et par an en début de défi à 67 kg par personne et par an. Le décompte final sera réalisé le 8 avril. « Nous avons intégré des éco-gestes au quotidien qui perdureront après le défi. Sachant que le meilleur déchet est celui qu'on ne produit pas ! ».

Très sensible aux valeurs du développement durable et déjà adepte des défis proposés par Nantes Métropole (défi famille à énergie positive et défi alimentation positive), Gaëlle Mention a souhaité poursuivre son engagement en créant une équipe chapelaine. Au total, 14 familles ont répondu présentes pour former l'équipe des Petits Colibris (8 à La Chapelle-sur-Erdre, 1 à Carquefou, 4 à Saint Joseph de Porterie, 1 à Orvault). L'équipe chapelaine est la plus grosse équipe de l'agglomération, sur 15 équipes et 129 familles.

« Le défi est un très bon outil pédagogique pour accompagner les familles à réduire leurs déchets, explique Gaëlle Mention. L'accompagnement est basé sur des ateliers en communs avec les 129 familles, des conférences, des visites (centrale de tri des déchets, station d'épuration...). En parallèle, Les Petits Colibris se retrouvent une fois par mois : « Ces rencontres conviviales nous permettent d'échanger sur nos pratiques, de partager nos idées, nos astuces, confie la capitaine, mais aussi d'évoquer les difficultés rencontrées, rebondit Isabelle Perissat. Au départ, le défi peut être contraignant puisqu'il implique de revoir sa façon

Emmanuelle Foucaud

Céramiste d'art

Passionnée par la matière et la couleur, Emmanuelle Foucaud éprouve le besoin de créer. Après un début de carrière d'ingénieur en agro-alimentaire, cette Chapelaine a doucement changé d'orientation en travaillant comme décoratrice coloriste, puis céramiste d'art. Depuis trois ans, ce loisir – elle prenait des cours avec Véronique Dubus, céramiste – est devenu un métier. À partir de la porcelaine et du grès noir, elle crée des luminaires (lampe à poser, suspension, sur pied...) et des sculptures inspirées du monde végétal et minéral. « J'aime relever le défi de la difficulté ! Le travail de la terre est passionnant, la cuisson requiert de la technicité et offre des résultats surprenants. La porcelaine est une matière noble et complexe à travailler ».

Dans le cadre des Journées européennes des Métiers d'Art, Emmanuelle Foucaud ouvre son atelier situé 8 rue du Val de Gesvres, les samedi 7 et dimanche 8 avril 2018 de 10h à 13h et de 14h à 19h. Entrée libre.

Emmanuelle Foucaud présente ses œuvres à l'exposition Art et Lumière aux côtés de deux peintres (Dojac et Valentina Ven) et un sculpteur (Virginie Steel). À la salle Saint Michel, les samedi 21 et dimanche 22 avril 2018, de 10h à 19h. Entrée libre.

06 27 25 49 52 - www.emmafceramic.com
emmafceramic@gmail.com



PRATIQUE

permanences

CONCILIATEUR DE JUSTICE

Le conciliateur de justice est présent tous les lundis après-midis, de 14h30 à 17h, sans rendez-vous, au Pôle Solidarités-CCAS.

DÉFENSEUR DES DROITS

Le délégué du Défenseur des Droits tient une permanence le jeudi, à la Mano, 3 rue Eugène-Thomas, à Nantes. Tel. 02 40 41 61 80
daniel.chelet@defenseurdesdroits.fr

PERMANENCES DES ADJOINTS AU MAIRE

Les permanences des adjoints au Maire se dérouleront en Mairie, les samedis 21 avril et 23 juin 2017, de 11h à 12h30.

PERMANENCES DE L'OPPOSITION

Les permanences de l'oppositions se dérouleront dans le local des permanences du 11 rue François Clouet :
- La Chapelle en action : le 14 avril et le 9 juin 2018, de 11h à 12h30
- Pour une alternative écologiste et citoyenne : le 7 avril et le 2 juin 2018 de 11h à 12h30.

MARCHÉS

Marché dans le centre-ville de La Chapelle-sur-Erdre, place de l'église : les vendredi et dimanche matins, de 8h à 13h.t

mairie

HEURES D'OUVERTURES DES SERVICES MUNICIPAUX

Les services municipaux sont ouverts au public du lundi au vendredi, de 8h30 à 12h30 et de 14h à 17h30 (sauf mardi après-midi pour l'urbanisme). Les permanences État-Civil sont assurées le samedi, de 9h à 12h. Tél. : 02 51 81 87 10. Le Pôle Solidarités-CCAS est ouvert du lundi au vendredi, de 8h30 à 12h30 et de 14h à 17h30, mardi à partir de 10h. Tél. : 02 51 81 87 20

expression des groupes politiques

La filière alimentaire à La Chapelle-sur-Erdre

Groupe PS et apparenté(e)s

Redonner à l'agriculture sa place dans l'économie

Le succès rencontré par la réalisation du Guide des recettes chapelaines le prouve, la question alimentaire est bien un sujet de préoccupation majeur pour les Chapelains. Sur le territoire communal, la Ville soutient le rapprochement entre les différents acteurs locaux liés à cette problématique. Ayant la responsabilité de nourrir près de 1200 bouches chaque jour d'école, d'assurer des livraisons de repas aux personnes âgées ne pouvant se déplacer, la Ville est un de ces acteurs majeurs. La qualité du travail réalisé dans les cuisines des restaurants scolaires est fondamentale, et la réalisation de plats « faits maisons » prouvent la volonté de garder la maîtrise dans l'élaboration des produits, et de valoriser le goût des aliments. Les nombreux scandales sanitaires révélés par les médias démontrent, si cela était encore nécessaire, l'importance de cette cuisine fraîche, sans conservateur et sans recours systématiques et massif au sucre et au sel, dont les méfaits sont aujourd'hui avérés.

Nantes Métropole s'est aussi emparée de ce problème de société en mettant en place un Plan alimentaire Territorial. Ils s'agit de créer des synergies entre les actions des 24 communes de l'agglomération. On y trouve une agriculture périurbaine qui est en mutation, des filières qui s'organisent pour approvisionner en qualité les lieux de distributions. La création d'un nouveau Marché d'Intérêt National à Rezé, va permettre de soutenir une filière agricole à qui l'avenir appartient, pour peu qu'on lui laisse de la place et les moyens de se développer. La Chapelle-sur-Erdre montre une nouvelle fois l'exemple, en maintenant 35% de son territoire dévolue à l'espace agricole, ou en soutenant la conversion en bio par une exonération d'impôts pendant cinq ans sur le foncier non bâti. Le Maire, en rappelant sa volonté d'avoir encore plus d'agriculture sur le territoire chapelain, a clairement annoncé la couleur. Un nouveau cycle économique doit s'ouvrir, où une agriculture moderne, moins productiviste, doit s'épanouir. Et à La Chapelle-sur-Erdre, les agriculteurs locaux sont déjà dans cette perspective.

pslachellesurerdre@yahoo.fr

Groupe PC/FDG et apparenté(e)s

La filière alimentaire à La Chapelle

Entre sa production, sa distribution et sa répartition, l'alimentation fait partie des sujets les plus politiques qui soient. Politique, dans la mesure où les questions alimentaires concentrent des enjeux sociétaux majeurs aussi bien au niveau international que local.

Au niveau global, les constats opérés par l'O.M.S et la F.A.O montrent l'incapacité totale de l'organisation capitaliste à produire durablement et répartir équitablement les denrées alimentaires. Alors que nous sommes objectivement en capacité de nourrir plus de 12 milliards d'êtres humains, quasiment 1 milliard d'êtres humains continuent de souffrir de sous-alimentation. Mais tout le monde n'est pas au même régime. En effet, l'obésité tend à devenir une nouvelle épidémie propre aux pays « développés » qui tue 2,8 millions de personnes chaque année. Et les appétits imposent des systèmes de surproduction qui encouragent la productivité au détriment des questions écologiques et sanitaires, aussi bien pour les producteurs que les consommateurs.

Au niveau de notre commune, de telles problématiques peuvent sembler bien lointaines. Pourtant, il existe des pistes pour mettre en place des politiques alimentaires alternatives. Ce doit être l'enjeu du futur Plan Alimentaire Territorial (PAT). En décidant par exemple de privilégier au maximum les productions locales, la Ville de la Chapelle-sur-Erdre participe à établir une filière alimentaire de proximité qui valorise les producteurs du territoire tout en limitant les impacts carbonés habituellement nécessaires au transport des denrées.

Également, en privilégiant des productions biologiques, les repas proposés aux enfants scolarisés entrent directement en lien avec une volonté d'éducation alimentaire. D'autant plus que, dans une période de montée des précarités, l'alimentation devient un facteur d'inégalité entre les familles qui s'additionne aux autres difficultés économiques et sociales. De plus, les questions alimentaires se confondent avec les enjeux de lien social sur notre commune. En effet, le portage de repas sains et équilibrés, en plus d'être essentiel pour les personnes âgées, est un atout majeur pour le maintien à domicile.

Finalement, en liant de multiples enjeux, économiques, environnementaux, locaux, éducatifs, de lien social, la question de l'alimentation se place comme l'une des actions publiques centrales pour favoriser un développement territorial progressiste. Une réelle ambition politique est plus que nécessaire pour mettre en œuvre dès le niveau local, en lien avec les partenaires locaux (collectivités, associations, AMAPs, producteurs, artisans, entreprises,...) les actions à hauteur des enjeux.

Contact: frontdegauchecantondelachapelle-surerdre@laposte.net

Pour une alternative écologiste et citoyenne

La commune doit s'appuyer sur les états généraux de l'alimentation pour soutenir plus fortement la filière bio et locale

Le Ministre de l'Agriculture et de l'Alimentation, Stéphane Travert, a présenté le 31 janvier 2018 le projet de loi issu des États Généraux de l'Alimentation qui se sont tenus pendant le second semestre 2017. Ce projet de loi porte la politique alimentaire du Gouvernement sur trois points :

- d'abord, la souveraineté alimentaire de la France,
- ensuite la promotion des choix alimentaires favorables pour la santé et respectueux de l'environnement,
- et pour finir, la réduction des inégalités d'accès à une alimentation durable et de qualité.

Le quinquennat suffira-t-il à ce vaste chantier ? D'autant que les ambitions annoncées ne coïncident pas forcément avec les politiques gouvernementales de réduction des dépenses publiques. En effet, la Chambre Régionale des Comptes, dans son rapport de 2016, a incité la commune de la Chapelle-sur-Erdre à augmenter la part de ses marchés publics en matière d'approvisionnement pour la restauration scolaire. Face aux quantités demandées, il y a un risque d'exclusion des producteurs locaux et bio dont les tarifs peuvent ne plus être adéquats.

Or, le projet de loi, dans son article 10, affiche une lutte renforcée contre les prix abusivement bas, afin de mettre fin à la guerre des prix qui paupérise les producteurs et fragilise des pans entiers de l'industrie agroalimentaire française.

De plus, dans son article 11, le projet de loi vise à améliorer la restauration collective publique par une alimentation saine, sûre et durable. À compter du 1er janvier 2022, l'approvisionnement devra se faire avec au moins 50% de produits issus de l'agriculture biologique, locaux ou sous signes de qualité (Appellations d'Origine Contrôlée (AOC), Appellations d'Origine Protégée (AOP), Labels, Indications Géographiques Protégées (IGP)).

Actuellement, dans la restauration scolaire chapelaine, le pourcentage des produits biologiques est de l'ordre de 20 %, celui des produits locaux et/ou durables est autour de 30 %. La commune remplit à minima les objectifs, en répondant à la demande toujours plus forte de réduction des dépenses. Mais en s'appuyant sur ce projet de loi, elle a la possibilité de favoriser, voire d'augmenter la part du bio et du local. Pour cela, seule une volonté politique forte permettra d'accompagner la transformation des modèles de production pour proposer une alimentation saine et durable.

Agir « Pour une alternative écologiste et citoyenne » à La Chapelle sur Erdre
Mail : pourunealternativeecologiste@gmail.com
Blog : <http://pourunealternativeecologisteetcitoyenne.fr/blog/>

La Chapelle en action

Du champ à nos assiettes !

Une filière alimentaire regroupe les activités de production agricole, les entreprises de transformation et les multiples formes de distribution aux consommateurs. Toutes ces étapes sont présentes sur notre commune.

Des exploitations agricoles de plusieurs types (intensive, raisonnée, biologique...) existent sur notre commune, ce qui est une chance pour l'environnement devant la pression urbaine de la Métropole. La transformation alimentaire est également active grâce au travail de certains artisans qui fabriquent tout ou partie de ce qu'ils commercialisent : chocolatiers, boulanger-pâtisseries, bouchers, restaurateurs...

Mais ce sont surtout les activités de distribution qui sont dynamiques à La Chapelle, où comme partout, les commerces alimentaires de proximité se battent courageusement face à la grande distribution. Nous avons aussi, et c'est une grande chance, des lieux de vente directe, AMAP et marchés du vendredi et du dimanche qui permettent un choix diversifié.

Que peut faire une municipalité pour soutenir la filière alimentaire ?

Pour la production, elle peut « sanctuariser » les terres agricoles pour éviter qu'elles soient détruites par l'urbanisation. Cela a été, en partie et tardivement, réalisé en partenariat avec le Conseil Départemental lors de la création d'un périmètre de protection d'espaces agricoles et naturels en 2014. Elle peut aussi encourager le développement d'une agriculture locale et respectueuse de l'environnement en lui donnant sa chance dans la commande publique (cantines scolaires par exemple). Notre commune en grande partie agricole doit encourager les « startups agricoles » et contribuer à donner à tous ses agriculteurs respectueux de l'environnement le soutien qui leur est dû pour faire face aux difficultés de leur métier. Quant à la transformation, la ville peut favoriser l'installation d'entreprises, mais aujourd'hui la situation est très compliquée, car nous n'avons plus de terrain disponible pour en accueillir. La municipalité n'a pas anticipé la saturation de la zone Erdre Active et il va falloir attendre 2020 pour qu'une nouvelle zone d'activité soit ouverte ! Ce laps de temps devra être utilisé pour proposer des solutions afin de limiter les impacts négatifs, liés à l'arrivée de nouvelles entreprises, sur l'habitat et les déplacements déjà fortement dégradés sur la commune !

Pour la distribution, il manque un plan communal de soutien au commerce et à l'artisanat local. L'activité commerciale du centre-ville souffre contrairement à d'autres communes proches. L'étude et la mise en place d'un périmètre marchand et d'un nouveau plan de circulation et de stationnement dans le centre-ville est indispensable. Le jour du marché montre bien ce besoin. De même un support de la collectivité sera nécessaire pour le lancement de nouvelles activités de commerce afin de leur permettre de tenir devant la grande distribution et d'animer notre centre-ville.

Mais, l'avenir de la filière alimentaire sera surtout le fruit de nos actions individuelles ou collectives de consommateurs qui détermineront ses orientations et sa réussite « du champ à nos assiettes ».

Les Élu(e)s de La Chapelle En Action

Contact : 06.60.86.77.52

ou cde@lachelleaction.fr

Association : www.lachelleaction.fr

association

Au Pas des Siècles : la mémoire de la commune

Depuis 30 ans, les bénévoles de l'association Au Pas des Siècles retracent l'histoire de La Chapelle-sur-Erdre. Plusieurs cahiers ont déjà été publiés, ciblant des thèmes et des époques précises. Aujourd'hui l'association travaille sur un ouvrage retraçant l'histoire de la commune du néolithique à 1965.

Créée en 1988, l'association Au Pas des Siècles fête cette année son 30^e anniversaire. Depuis ces trois décennies, les bénévoles racontent l'histoire de la commune. De longues heures de recherches dans les archives de la Ville, dans les ouvrages d'histoire de la région et le recueil de témoignages auprès des anciens ont permis de retracer l'histoire de La Chapelle-sur-Erdre, par phases, du néolithique à nos jours. «Ce travail est ensuite retransmis aux Chapelains, ou plus largement aux passionnés d'histoire, par le biais d'expositions, de cahiers, de circuits de découverte et d'articles sur le site internet de l'association...», explique Michel Quirion, président d'Au Pas des Siècles.

Le troisième cahier disponible à la vente

Depuis le début de l'année, le troisième cahier édité par l'association est disponible à la vente (15 euros). Ce troisième ouvrage met en lumière cinq thèmes, dont une large partie est consacrée à l'accès à l'eau sous toutes ses formes. Sont ensuite présentées les fontaines de la vallée du Gesvres et la construction du viaduc de la Verrière. «Nous avons également consacré un chapitre à l'histoire et au patrimoine plus contemporains, en évoquant le cas du lotissement du Cèdre, souligne le président. Un article est consacré à l'échange blé-pain. Il s'agit d'un système de troc entre agriculteur, meunier et boulanger, mis en place dans les années 1930. C'est une forme particulière d'auto-consommation, sans échanges monétaires. Le prochain cahier sera consacré, notamment, à l'histoire de la rue François Clouet, aux résultats d'études sur la vallée de l'Hocmard et à quelques aspects saillants de l'histoire de La Chapelle-sur-Erdre au XIX^e siècle, telles que les luttes pour le partage des communs». Plus insolite, un chapitre est consacré à la filiation de Céline Dion, descendante de René Le Royer et Ysabeau Texier, seigneurs de la Poignardière

souhaitant faire des recherches généalogiques. Il comptabilise plus de 1000 visites par mois. «Au Pas des Siècles regroupe surtout des retraités aux formations, expériences professionnelles et motivations très variées. Cet éclectisme fait sa force. Il permet d'explorer de manière plus approfondie des domaines souvent survolés par les historiens de profession, plus "généralistes" par définition».



Céline Dion, treizième génération de la descendance de René Le Royer et Ysabeau Texier, seigneurs de la Poignardière.

projet à venir

UNE BROCHURE SUR L'HISTOIRE DE LA VILLE

L'association travaille actuellement à la préparation d'un livret retraçant l'histoire de La Chapelle-sur-Erdre du néolithique à 1965. Il sera disponible au début de l'été.

Au Pas des Siècles regroupe aujourd'hui une trentaine d'adhérents. Messieurs Guillemineau et Béguier se consacrent à la généalogie. Le site internet de l'association est d'ailleurs devenu une véritable mine d'informations pour les personnes



Le viaduc de la Verrière au fil du temps. Ouvert en 1852, c'est le premier grand investissement public de la commune.



AGENDA

dimanche 3 juin

CIRCUIT DÉCOUVERTE : LE PATRIMOINE RURAL CHAPELAIN

En partenariat avec l'OMCRI (Office Municipal de la Culture et des Relations Internationales) dans le cadre de son projet *Voyage Voyages*, l'association propose un voyage dans la campagne chapelaine. Une balade de 6km ponctuée d'arrêts et de commentaires. Départ de la salle Balavoine vers le Tertre, Mouline, le port de la Bouillonnière, l'Hocmard, Mouline. 6 km environ.

dimanche 23 septembre

CIRCUIT DÉCOUVERTE : LE CENTRE-VILLE

Dans le cadre de la journée du patrimoine en septembre, en partenariat avec la Maison Pour Tous, l'association propose un circuit commenté dans le centre-ville. Une balade de 4km ponctuée d'arrêts et de commentaires. Départ du parking derrière l'Église, gare et cimetière, Maison de la Solidarité Robert Chiron, rue Martin Luther King, avenue de Beauregard et ferme de Beauregard (dernière ferme du bourg), rue Clouet, Hôtel de Ville, place de l'Église, rue de Sucé, salle Saint-Michel. 2 km environ.



Le château de la Gascherie a été un camp militaire au cours des deux guerres mondiales, les Anglais de 1914 à 1918 et les Allemands de 1940 à 1944.



zoom sur...

Au Pas des Siècles fête ses 30 ans

Michel Quirion, président actuel de l'association, revient sur 30 années de travail pour retracer et transmettre l'histoire de La Chapelle-sur-Erdre.

"Ce trentième anniversaire est l'occasion de rappeler quelques faits qui ont marqué l'histoire de l'association. Notamment des expositions consacrées au site de la Verrière, aux moulins, au pain sous toute ses formes... et surtout la publication de nombreux ouvrages approfondis sur l'histoire du bourg, des villages, des chemins, ainsi que sur le patrimoine bâti. Aussi bien le "grand": les châteaux, les manoirs, les maisons rurales et bourgeoises, que le "petit": les fours (La Chapelle aux 100 fours), les "croix et calvaires". Certains de ces ouvrages sont encore disponibles, d'autres sont épuisés. Ils seront progressivement actualisés et réédités."

Saperlipuppet

Trois questions à Didier Corbic, Président de l'association La Salamandre

Saperlipuppet, le festival de marionnettes et objets manipulés aura lieu du mercredi 11 au dimanche 15 avril 2018 à l'espace culturel Capellia. Depuis 2010, Didier Corbic assure la Présidence de l'association chapeline La Salamandre qui organise ce festival en partenariat avec la Ville.



Quels sont les objectifs de votre association ?

La Salamandre est une compagnie professionnelle qui produit, diffuse et développe le travail de Samuel Lepetit, marionnettiste et sculpteur. Globalement, le travail de l'association est axé autour des arts de la marionnette. Une de nos spécificités est la marionnette à fils, mais l'univers de la marionnette est bien plus vaste. À travers ce festival - créé en 2008 - nous avons envie de faire découvrir au plus grand nombre cet art tellement

riche à nos yeux. Ce pari est quasiment gagné puisque qu'en cinq éditions, nous avons accueilli déjà plus de 15 000 spectateurs et 76 compagnies.

Combien de bénévoles sont engagés à vos côtés et comment se répartissent leurs missions ?

Pendant le festival, nous fonctionnons avec une équipe d'environ une trentaine de bénévoles. Pour nous, la qualité de l'accueil des spectateurs et des compagnies est fondamentale. Nous travaillons d'ailleurs en étroite collaboration avec les équipes de la Ville et de l'espace culturel Capellia. Les missions des bénévoles sont très variées et demandent une importante organisation. Dans un premier temps, chacun participe à la transformation de la salle Piaf, en fonction de ses compétences propres, pour aider Samuel Lepetit à mettre en forme ce qu'il a imaginé en amont. Puis, les jours suivants, les rôles se répartissent autour de l'accueil du public et des compagnies, de la restauration des artistes, techniciens et bénévoles, et du bar, des crêpes et des galettes pour les festivaliers...

Du 11 au 15 avril, près de 4 000 spectateurs vont découvrir la nouvelle programmation de marionnettes, qu'attendez-vous de cette 6^e édition ?

Surprendre les spectateurs, les nouveaux qui viennent découvrir cet univers merveilleux de la marionnette et des objets manipulés, mais aussi les habitués (eh oui ! il commence à y en avoir) en les amenant à vivre de nouvelles expériences « marionnettiques »... Ce que nous souhaitons, c'est de vivre encore tous ces merveilleux moments de rencontre entre le public et les artistes. Ce sont ces instants privilégiés qui font pour nous le sel du festival...

Retrouvez la programmation sur www.festivalsaperlipuppet.com

événement

10^e Prix des Lecteurs Chapelains



La Bibliothèque Municipale Nelson Mandela invite les passionnés de lecture à rencontrer des auteurs, le samedi 7 avril, à partir de 14h, à la salle Saint Michel.

10 auteurs seront présents : Gaëlle Josse (elle a reçu le Prix des Lecteurs Chapelains en 2014 pour son roman *Le dernier gardien d'Ellis Island*) et neuf auteurs régionaux (Marie-Paule Dessaigne, Catherine École-Boivin, Alexandra Feraga, Yan Gauchard, Frédérique Germanaud, Hervé Huguen, Martine Morillon-Carreau, Jean-François Pasques et Alexandre Seurat). À 14h sera dévoilé le Prix des Lecteurs 2017 - . De 14h30 à 18h, le public pourra échanger avec les auteurs présents. Ces rencontres-dédicaces seront ponctuées de lectures d'extraits de romans.

Samedi 7 avril, de 14h à 18h, salle Saint Michel, entrée libre
Rens. 02 40 77 89 91

Le Jam

Concert Soul/Funk nantais !



Le Jam invite Solar Project, un groupe soul/funk 100% nantais composé de huit musiciens !

Dans un univers ensoleillé, profondément soul-funk et agrémenté de touches afro et reggae, la mélodie laisse souvent place aux parties instrumentales rythmiques et cuivrées. Cela promet un live énergique ! En première partie : La Recette.

Au Jam, samedi 7 avril à 20h30. 6 euros
Réservations au service Jeunesse ou au 02 51 81 87 23 - www.lejam.fr

Octoputsch + Y Birds (Chorale pop)

Samedi 21 avril à 20h30, gratuit

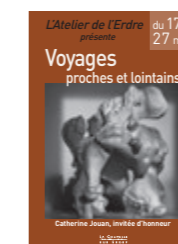
Dirty Fonzy + Rage Against The Peppers (Punk / Rock)

Samedi 26 mai à 20h30, 6 €

Chel présente Tralalala (Chanson jeune public à partir de 4 ans)

Samedi 16 juin à 17h30, gratuit

Exposition d'art



La traditionnelle exposition de l'Atelier de l'Erdre aura lieu du 17 au 27 mai 2018 à l'espace culturel Capellia. Plus de 120 toiles portant sur le thème "Voyages, proches ou lointains" seront exposées. L'artiste Catherine Jouan sera l'invitée d'honneur de cette édition 2018. Sculpteur, cette Chapelaine a débuté sa carrière en participant à la rénovation de bâtiments comme le Château du Grand-Blotterreau, les cathédrales de Quimper et de Rodez... Aujourd'hui, elle anime des cours de modelage et d'expression plastique à l'Atelier de l'Erdre, à l'ARBR à Orvault et au Galm à Couëron. « Pour cette exposition, je propose une installation de quelques pièces déjà réalisées (et prolongées) et d'autres spécialement pensées autour du thème ».

À l'espace culturel Capellia, du jeudi 17 au dimanche 27 mai, de 14h à 19h. Le vernissage aura lieu le mercredi 16 mai 2018 à 18h. Entrée libre.

AGENDA

DU 3 AVRIL AU 23 JUIN 2018

Mercredi 4 avril

INTARSI, CIE DE CIRQUE « EIA »

20h30, espace culturel Capellia, dès 7 ans
www.capellia.fr ou 02 40 72 97 58

Vendredi 6 avril

LE PRINTEMPS AVEC MOZART ET BRAHMS, ONPL

20h30, espace culturel Capellia
www.capellia.fr ou 02 40 72 97 58

Samedi 7 avril

SOLAR PROJECT + LA RECETTE

20h30, au Jam, 6 €. Lire page 29
www.lejam.fr ou 02 51 81 87 23

LES 10 ANS DU PRIX DES LECTEURS CHAPELAINS

14h, salle Saint Michel
Lire page 29
02 40 77 89 91

JOURNÉES EUROPÉENNES DES MÉTIERS D'ART

Visite de l'atelier de la céramiste E. Foucaud
De 10h à 13h et de 14h à 19h, 8 rue du Val de Gesvres, entrée libre. Lire page 23
www.emmafceramic.com

Dimanche 8 avril

JOURNÉES EUROPÉENNES DES MÉTIERS D'ART

Visite de l'atelier de la céramiste E. Foucaud
De 10h à 13h et de 14h à 19h, 8 rue du Val de Gesvres, entrée libre. Lire page 23
www.emmafceramic.com

Du 11 au 15 avril

SAPERLIPUPPET

festival de marionnettes et objets manipulés.
Lire page 28
www.festivalsaperlipuppet.com
ou 02 40 72 97 58

Dim. 15 avril

MOTOCROSS

La Rivière. Entrée gratuite

Vendredi 20 avril

UN SEUL ÊTRE, CIE 29X27

20h30, espace culturel Capellia
www.capellia.fr ou 02 40 72 97 58

Samedi 21 avril

ATELIER DE DANSE

Autour du spectacle Un Seul être. Avec Mathias Groos, chorégraphie de la Cie
De 10h à 12h, espace culturel Capellia
www.capellia.fr ou 02 40 72 97 58

OCTOPUTSCH + Y BIRDS

20h30, au Jam, gratuit
www.lejam.fr ou 02 51 81 87 23

Sam. 21 et dim. 22 avril

EXPOSITION ART ET LUMIERE

Avec Dojac, Emmanuelle Foucaud, Virginie Steel, Valentina Ven. Lire page 23
De 10h à 19h, salle Saint Michel, entrée libre

Dimanche 29 avril

FÊTE DE LA BROSSE

Avec le Comité des Fêtes de la Brosse, l'ACC Athlétisme et l'ACC Cyclisme
Village de la Brosse

Jeudi 10 mai

COURSE DES CÔTEAUX DU GESVRES

Avec l'association ACC Athlétisme, stade Bourgouin-Decombe

Samedi 12

et dimanche 13 mai

TOURNOI DE BASKET U11-U15

Avec l'Erdre Basket Club

Dimanche 13 mai

VIDE-GRENIER DE L'ASSOCIATION

Organisé par La Chapelaine Handball
De 9h à 17h30, complexe sportif de la Coutancière

Samedi 19 mai

REFLEJOS MIGRANTES, GERARDO JEREZ LE CAM

17h : Quartier Imaginaire, composition de Gerardo Jerez Le Cam, création par les élèves de l'AMEG. 140 musiciens interpréteront les 13 tableaux de cette fresque poétique et musicale aux couleurs argentines.
Rens. www.ameg-44.fr
20h30 : espace culturel Capellia
Rens. www.capellia.fr

Vendredi 25 mai

MEETING D'ATHLÉTISME

Avec l'ACC Athlétisme
18h, Buisson de la Grolle

Samedi 26 mai

WEST'ERDRE

Avec l'Amicale Laique de Gesvrine. Au Château de l'Hopital de 15h à 22h. Lire page 7
westerdre.contact@gmail.com -
https://m.facebook.com/westerdre
06 95 18 55 25

DIRTY FONZY + RAGE AGAINST THE PEPPERS

20h30, au Jam, 6 €
www.lejam.fr ou 02 51 81 87 23

Samedi 26

et dimanche 27 mai

CHAMPIONNAT DÉPARTEMENTAL DE GYMNASTIQUE

Avec l'ACC Gym, complexe sportif de Mazaire

Samedi 2 juin

CAP DÉCOUVERTE

De 14h à 18h, complexe sportif de la Coutancière

VOYAGES, CHANSONS ET MUSIQUES TRADITIONNELLES

Avec l'AMEG, la Chorale Accord et la chorale de Beausoleil
à 20h30, à l'espace culturel Capellia
lire page 17 (asso chorale accord)

Dimanche 3 juin

JOURNÉE PORTES OUVERTES À L'ANCRE

Le club nautique organise sa journée porte ouverte de 10 à 17h.
Rens. ecolevoile.ancre@sfr.fr -
02 40 29 71 62 - http://www.ancrecn.fr

Sam. 9 et dim. 10 juin

TOURNOI INTERNATIONAL DE FUTSAL

Complexe sportif de Mazaire

Dimanche 10 juin

PORTE OUVERTE

Marché de producteurs et de créateurs, animations, visites. Lire page 9
Ferme fruitière de la Hautière

Dimanche 10 juin

RANDONNÉE VÉLO & MARCHÉ

Avec ACC Cyclisme et ACC Marche au Buisson de la Grolle. Lire page 20

Samedi 16 juin

CHEL PRÉSENTE TRALALALA

Concert jeune public à partir de 4 ans
17h30, au Jam, gratuit sur réservations
www.lejam.fr ou 02 51 81 87 23

Dimanche 17 juin

ATLIERS BIEN-ÊTRE ET ÉCOLOGIE

Avec Lézards au jardin. de 9h30 à 18h30
Collin Thibaud - 06 24 81 96 02
lezardsaujardin@gmail.com

Mardi 19 juin

PRÉSENTATION DE LA NOUVELLE SAISON DE L'ESPACE CULTUREL CAPELLIA,

19h, espace culturel Capellia, gratuit

Samedi 23 juin

CONCOURS DE PÉTANQUE EN DOUBLETTE

Avec l'association ACC Pétanque, Boulodrome de Massigné

FÊTE DE LA MUSIQUE

19h, Centre-ville, gratuit

rencontres chorales

Du lundi 28 mai au vendredi 1^{er} juin, les enfants scolarisés dans les écoles chapelaines vont pousser la chansonnette sur la scène de l'Espace culturel Capellia. Une billetterie gratuite sera mise en place. Les billets seront confiés aux élèves avant les rencontres. Le public devra se présenter muni de ces billets pour accéder à la salle.

Au programme :

Lundi 28 mai à 20h30

Grande Section, CP, CE1 de Blanchetière, CP et CM1 de Beausoleil et CM2 et ULIS de Doisneau

Mardi 29 mai à 20h30

CP et ULIS de Doisneau, CM2 de Beausoleil, CE2, CM1, CM2 de Blanchetière et CP, CE1, CE2 de Mazaire

Jeudi 31 mai à 20h30

CE2 de Beausoleil, CE1, CM1 et ULIS de Doisneau et CM1 de Mazaire

Vendredi 1^{er} juin à 20h30

CE1 de Beausoleil, CE2 de Doisneau, et CP, CE1, CE2, CM2 de Mazaire



AGENDA DE L'OMCRI

Office Municipal de la Culture et des Relations Internationales
Retrouvez plus de détails dans la rubrique Associations pages 18 à 21

Du lundi 3

au vendredi 27 avril

EXPOSITION : VOYAGE AUX ANTIPODES

Avec la Maison Pour Tous
Dans le cadre de « Voyage Voyages », Michel Ko, peintre tahitien
Maison Pour Tous, 3 bis rue François Clouet,
02 40 93 19 68, direction@mptlachapelle.com

Jeudi 5 avril de 12h à 19h30

REPAS ANIMÉ

Avec le Club Amitiés Loisirs. espace culturel Capellia
Raymond Houllier, 02 40 72 59 72,
raymond.houllier@orange.fr

Samedi 7 avril de 15h à 22h

FÊTE DE L'ÉCOLE DE MUSIQUE

Avec l'AMEG, espace culturel Capellia, entrée libre
Itinéraires bis : les élèves, avec leurs professeurs, interprètent un répertoire coloré d'influences populaires du monde entier.
Benoît Tessé, 07 81 97 44 88, dir.ameg@orange.fr

Mercredi 18 avril à 18h30

RENCONTRE PARTAGE AVEC YVES GROLLIER

Avec La Bibliothèque La Chapelaine
Auteur vendéen talentueux, ses romans publiés depuis une vingtaine d'années, primés à de nombreuses reprises font revivre le terroir, l'histoire régionale, de belles histoires de vie.
6 rue de Sucé, entrée libre

Du mer. 16 au 27 dim 27

mai de 14h à 19h

EXPO : ATELIER DE L'ERDRE

Espace culturel Capellia, entrée libre
Sur le thème « Voyages proches ou lointains ».
Invitée d'honneur : Catherine Jouan
Laurence Blanchier, 06 08 57 54 93,
laurence.blanchier@orange.fr

Samedi 19 mai à 17h

COLLABORATION MUSICALE ET CRÉATION

Avec l'AMEG, espace culturel Capellia
Gerardo Le Cam compose des chants et des musiques aux accents de tango et musique de l'Est interprétées par les élèves et les professeurs.
Benoît Tessé, 07 81 97 44 88, dir.ameg@orange.fr

Dimanche 3 juin de 9h à 18h

FOIRE À TOUT

Avec l'UACE, centre-ville
Aurélien Briand, uace44@laposte.net - BP 24314 -
44243 La Chapelle-sur-Erdre

Dimanche 3 juin à 14h30

VOYAGE À DEUX PAS DE CHEZ SOI

Avec Au Pas des Siècles.
Départ du parking de la salle Balavoine
Une balade chapelaine à travers les âges
contact@aupasdessiecles.fr
http://aupassiecles.fr

Samedi 2 juin à 20h30

CONCERT VOYAGES & MUSIQUES DU MONDE

Avec les chorales Accord et AMEG
Espace culturel Capellia, billetterie avant le concert
Liliane Kassous, 06 82 45 82 56, lkassous@orange.fr
Billetterie sur place avant le concert.

Ven. 8 juin à 20h30

Sam. 9 juin à 15h30 & 20h30

GALA DE DANSE ANNUEL

Avec KDanse Plus, espace culturel Capellia
Monique Piau, 02 51 12 36 20 ou 06 88 06 86 72,
kdanse.plus@orange.fr
Billetterie : 4 et 5 juin de 17h à 21h, 6 juin de 13h à 21h et 1h avant les spectacles.

Vendredi 15 juin à 20h30

FÊTE DU COLLÈGE

FSE le Grand Beaugard. espace culturel Capellia
Atelier aérobic, Chorale, EPI cirque, EPI éloquence.
Florence Desavis, 02 40 72 94 20,
florence.desavis@ac-nantes.fr
Billetterie : 3 places gratuites par famille concernée
3 € pour les autres personnes

Samedi 16 juin

de 15h à 22h

HARPY DAY

Espace culturel Capellia
Rencontre de harpistes (18 écoles) et de luthiers
Entrée libre, Benoît Tessé, 07 81 97 44 88
dir.ameg@orange.fr

