



Gesvrine

L'AMICALE LAÏQUE
DYNAMISE LA VIE
DU QUARTIER



Rendez-Vous d'Automne

13 JOURS D'ANIMATIONS POUR
LES RETRAITÉS CHAPELAINS

La Ville aux Enfants

samedi 22 septembre
en centre-ville

La Chapelle-sur-Erdre

le magazine

N° 130 – OCTOBRE-NOVEMBRE 2018



agriculture

Les bons plants de la Ferme Chapelaine



12

26

28

4 VIE DE QUARTIER

L'amicale Laïque de Gesvrine insuffle dynamisme et cohésion au sein du quartier de Gesvrine.

6 RENTRÉE SCOLAIRE

Lundi 3 septembre, 2 036 écoliers ont fait leur rentrée dans les établissements chapelains.

8 FIBRE OPTIQUE

Le déploiement de la fibre optique sur l'ensemble de la commune doit être terminé en 2020.

10 RENDEZ-VOUS D'AUTOMNE

Animations, rencontres, balades...13 jours dédiés aux retraités chapelains.

12 LA FERME CHAPELAINE

La Ferme Chapelaine, qui regroupe la très grande majorité des exploitants agricoles de la commune, s'occupera pour la première fois de l'organisation d'un 'Petit Dej' Chapelain..

14 ENQUÊTE PUBLIQUE PLUm

L'enquête publique aura lieu jusqu'au vendredi 19 octobre inclus dans le hall de l'espace culturel Capellia.

16 LE TRANSISTORE

L'association œuvre pour l'ouverture prochaine de sa recyclerie citoyenne et conviviale.

17 ASSOCIATIONS

Toute l'actualité des associations

22 TRIBUNES

Expressions politiques

24 PORTRAITS

Ginette James raconte les horreurs de la seconde Guerre Mondiale.

26 DÉCOUVERTE

Une balade de 9km au bord du Gesvres, à la découverte du patrimoine naturel et historique de la Ville.

28 LA VILLE AUX ENFANTS

Jeux, ateliers, lectures, spectacles pour les familles... L'édition 2018 promet une belle journée en centre-ville, pour un public de plus en plus nombreux.

30 AGENDA

Toute l'actualité de la Ville du 17 septembre au 25 novembre.



éditorial

Une rentrée animée pour tous les Chapelains

C'est la rentrée et l'occasion pour la Ville de La Chapelle-sur-Erdre de réaffirmer sa volonté de garantir les conditions optimales pour que les enfants s'épanouissent sur la commune. Pour l'apprentissage, la Ville et les différents conseils d'écoles publiques qui se sont prononcés ont souhaité le maintien des rythmes scolaires à 4,5 jours, permettant ainsi aux enfants de mieux travailler le matin, cadre propice à un meilleur apprentissage. Cette rentrée 2018 s'est passée dans la sérénité pour les élèves des écoles, dont les effectifs sont maîtrisés.

Les associations chapelaines ne manquent pas d'idées pour cette rentrée. Ainsi, la très dynamique Amicale Laïque de Gesvrine va relancer le pédibus vers l'école Doisneau, avec des parents encadrant le trajet à pied des enfants vers l'école. Ce magazine municipal consacre d'ailleurs un dossier à ces nouveaux bénévoles associatifs qui mettent de l'enthousiasme à animer le sud de notre commune. Le dynamisme associatif à Gesvrine sera d'ailleurs entretenu par les travaux de réorganisation des bâtiments dans le secteur de l'Hopital et dans les salles du secteur Doisneau. Les associations culturelles y trouveront de nouveaux locaux pour exprimer leurs talents.

Tout l'été, les animateurs du service jeunesse de la Ville ont accueilli 673 enfants, et encadré 14 camps estivaux avec les jeunes Chapelains. Ce fut aussi l'occasion pour la première fois d'accueillir les jeunes du centre de loisirs 6-12 ans dans ses nouveaux locaux au Pôle éducatif Robert Doisneau de Gesvrine. Pendant ce temps, la Ville réalisait des travaux pour améliorer les bâtiments municipaux. En premier lieu, ce fut l'occasion de terminer la rénovation de l'accueil en Mairie principale. Depuis fin août, les Chapelains y sont accueillis dans de meilleures conditions, avec plus de places et un plus grand respect de la confidentialité.

Cette rentrée sera aussi placée sous le signe de l'aménagement de notre territoire, notamment avec l'enquête publique sur le PLUm, qui se déroulera à

Capellia jusqu'au 19 octobre. Ce document référence en termes d'urbanisme à La Chapelle-sur-Erdre met en application les grands principes que la Ville entend respecter pour les années à venir : préserver un cadre de vie vert en maintenant 70% d'espaces naturels ou agricoles, proposer du logement pour tous et toutes, quels que soient son âge ou ses revenus, développer les déplacements alternatifs à la voiture. C'est d'ailleurs l'agriculture chapelaine qui sera une nouvelle fois à l'honneur dimanche 7 octobre avec une nouvelle édition du 'P'tit Dej' Chapelain. Initiée par l'association La Ferme Chapelaine, elle permettra aux producteurs locaux de mettre en valeur leur travail via un marché fermier et la dégustation de produits du cru lors d'un petit déjeuner/brunch. Pour la Ville, il s'agit une nouvelle fois de réaffirmer notre volonté de développer l'agriculture sur la commune, laquelle a des racines rurales bien présentes et qu'il faut entretenir. Preuve de cet engagement permanent en faveur de l'agriculture, l'installation d'un nouvel exploitant dans le sud de la commune, sur des terres qui étaient jusqu'alors en friche, dans un bâtiment acquis par la Ville avant qu'il ne sorte du domaine agricole.

Enfin, la rentrée, ce sont aussi des rendez-vous incontournables que les Chapelains retrouvent avec plaisir. Le 22 septembre, la Ville aux enfants enchantera les plus jeunes avec un programme d'animation proposé par la Ville et l'association des commerçants. Pour les seniors, les Rendez-vous d'automne proposeront du 2 au 14 octobre un programme varié et de qualité. Les seniors seront par ailleurs à l'honneur avec le Grand Débat proposé par Nantes Métropole jusqu'à la fin de l'année. Bien vieillir est en effet un enjeu fondamental pour les années à venir, et la Ville de La Chapelle-sur-Erdre y travaille au quotidien.

Je vous souhaite à toutes et à tous une excellente rentrée.

Fabrice ROUSSEL
Maire de La Chapelle-sur-Erdre
1^{er} Vice-Président de Nantes Métropole

Amicale Laïque de Gesvrine

Animation : la nouvelle vague de Gesvrine

L'Amicale Laïque de Gesvrine insuffle dynamisme et cohésion au sein du quartier de Gesvrine. Cette association historique du territoire chapelain a su se réinventer pour répondre aux attentes des habitants et créer des événements conviviaux favorisant le bien-vivre ensemble.

L'Amicale Laïque de Gesvrine a été créée en 1982 par un groupe de parents d'élèves et d'enseignants du groupe scolaire Robert Doisneau. « À l'époque, l'association se consacrait essentiellement à l'école : partager les valeurs de la laïcité et garantir une égalité et une qualité éducative pour tous les élèves en favorisant l'éducation, la culture, les loisirs et le sport », explique Sophie Libeau, vice-présidente de l'association. Avec le temps, les membres de l'Amicale ont souhaité donner une nouvelle orientation à leur association. « Je suis entrée à l'Amicale en 2005, lors de la rentrée scolaire de mon fils. L'école jouait alors un rôle central, pour moi comme pour les autres membres. J'ai vu partir beaucoup de personnes impliquées dans l'association car leurs enfants ayant grandi quittaient l'école. Après l'école, nous n'avions plus ce lieu de rencontre et de cohésion », confie Sophie Libeau. Ce constat des parents d'élèves était renforcé par les attentes des habitants plus âgés ayant toujours habité le quartier : « mes voisins m'ont parlé avec nostalgie de la course de rosaries organisée dans le quartier dans les années 80. Notre action devait se poursuivre en dehors de l'école, plus largement, pour l'ensemble du quartier ». C'est pourquoi en 2016, avec le président Valéry Tschäen et les membres du bureau, nous avons



2 000 personnes se sont déplacées pour participer à la première édition du festival West'Erdre

réécrit les statuts de l'association pour en faire une association de quartier, ouverte à tous les Chapelains.

West'Erdre, festival d'art et de musique porté par les habitants

L'association conserve l'organisation des événements scolaires historiques tels que la fête de l'école ou le bal masqué qui permettent de soutenir et financer les projets inhérents à l'école. Mais elle développe de nouveaux événements destinés à faire vivre le quartier et créer des rencontres entre ses habitants. « Gesvrine c'est un peu un village dans La Chapelle, il règne ici une vraie cohésion entre les habitants de chaque « bulle » (impasses). Nous souhaitons proposer des événements

festifs et conviviaux pour créer des échanges entre tous les habitants, favoriser le bien-vivre ensemble, l'entraide... ». Des valeurs incarnées par West'Erdre, le festival d'art et de musique imaginé par les membres de l'association, qui a vu le jour au printemps dernier. Des anciens membres de l'Amicale et des gens du quartier non-adhérents à l'association se sont investis dans l'organisation. Carton plein pour cette première édition qui a reçu 2 000 Chapelains sur la journée. « C'est un site formidable qui nous tient à cœur, il est important de le faire vivre », souligne Sophie Libeau. Concerts, théâtre et animations pour petits et grands y sont proposés, « Nous souhaitons pour la prochaine édition proposer 2 scènes et de nouvelles formes d'art ».



Investissez-vous dans la vie de votre quartier

Vous pouvez rejoindre l'Amicale Laïque pour soutenir un ou plusieurs projets, en lien avec les fêtes de quartier ou les projets de l'école. Les membres de l'association se retrouvent une fois par mois pour une réunion générale. Les adhérents et bénévoles se regroupent ensuite en commission en fonction du calendrier de chaque événement. L'association souhaite également développer de nouveaux projets : marché de producteurs locaux le vendredi soir, accompagnement à la scolarité et à la parentalité, sensibilisation au développement durable... Les idées ne manquent pas ! Les porteurs de projets sont les bienvenus !

Renseignements et inscriptions : algesvrine.secretariat@gmail.com

Le projet pédibus avance pas à pas

Depuis un an, l'Amicale Laïque de Gesvrine et l'APIE (Association pour l'Intérêt des Élèves) travaillent en partenariat sur un projet de pédibus dans le quartier de Gesvrine. « Le pédibus est un mode de ramassage scolaire qui consiste à accompagner, à pied, les enfants sur le trajet entre leur domicile et l'école, explique Claire Combeau, membre de l'Amicale Laïque. Les enfants se déplacent selon un trajet prédéterminé, rejoignent le groupe tout au long du trajet vers l'école et sont encadrés par des volontaires : parents, grands-parents, retraités... » Après une première phase d'enquête auprès des parents d'élèves, une phase de test a été organisée fin juin. Le projet de pédibus devrait voir le jour au cours de l'année scolaire.

Parents d'élèves, habitants du quartier, si vous souhaitez prendre part au projet et accompagner les enfants à l'école, n'hésitez pas à prendre contact avec l'Amicale pour connaître les modalités et l'organisation.

D'autres projets portés par l'association sont proposés au sein de l'école, notamment « Lire et Faire Lire ». « Les seniors viennent sur les temps scolaires et périscolaires lire des histoires aux enfants. Cette action permet de créer du lien intergénérationnel entre les écoliers et les seniors du quartier », confie Sophie Libeau. Aujourd'hui, une vingtaine de bénévoles participe déjà à ce projet.

Agenda des événements de l'Amicale Laïque

Dimanche 30 septembre 2018

VIDE GRENIER

170 emplacements. Restauration sur place.
Centre commercial de Gesvrine

Mardi 25 septembre 2018

RÉUNION D'INFORMATION

Ouverte à tous.
Salle Barbara

Samedi 8 et dimanche 9 décembre 2018

MARCHÉ DE NOËL

Artisans, producteurs locaux, animations pour les enfants (manège, balade poney...). Restauration sur place.
Salle Barbara et centre commercial de Gesvrine

Samedi 26 janvier 2019

SOIRÉE JEUX

En partenariat avec une association de jeux, soirée jeux de société, cartes, coin jeux pour les enfants. Restauration sur place.
Salle Barbara

Samedi 23 mars 2019

BAL MASQUÉ

Bal dansant. Restauration sur place.
Salle Barbara

Samedi 18 mai 2019*

WEST'ERDRE FESTIVAL D'ART ET DE MUSIQUE

Concerts, théâtre, danse, expo de peinture... Si le programme n'est pas encore défini, l'association souhaite mêler les arts, pour le plaisir des petits et des grands. Pour proposer un programme plus étoffé, l'association souhaite créer des partenariats avec les entreprises chapelaines.
Château de l'Hopital

Juin 2019

FÊTE DE L'ÉCOLE

*Date sous réserve

scolaire

Une rentrée scolaire sereine

Lundi 3 septembre, 2 036 écoliers ont fait leur rentrée dans les établissements chapelains.

À l'aube de cette nouvelle rentrée 2018, les effectifs dans les écoles publiques sont stables. Les quatre groupes scolaires publics regroupent 1 576 élèves contre 1 583 l'année dernière. À La Chapelle-sur-Erdre, conformément à la volonté de la Ville et des écoles publiques qui se sont prononcées, les rythmes scolaires resteront à 4,5 jours par semaine. « Ce rythme offre de meilleures conditions d'apprentissage pour les enfants », souligne Nathalie Leblanc, adjointe à l'Éducation.

Des travaux dans les écoles

Profitant de l'absence des enfants pendant l'été dans les écoles, de nombreux travaux ont été réalisés par les services municipaux.

Aux entrées des groupes scolaires publics, élèves et parents ont pu découvrir des plaques évoquant la devise de la République Française.

À l'école élémentaire de Mazaire, un ascenseur destiné aux Personnes à Mobilité Réduite et une rampe d'accès ont été mis en place. Une partie de l'enrobé du terrain de basket a été refait. À l'école maternelle de La Blanchetière, un nouveau module a été associé à l'ancien, afin de créer une nouvelle salle de sieste et ainsi répondre à l'augmentation des effectifs d'enfants à l'école et à l'accueil de loisirs (mutualisation du dortoir). Des travaux de peinture et de réfection des sols ont également été réalisés aux écoles Beausoleil et Doisneau.



La rentrée s'est déroulée dans la joie et la bonne humeur pour les 2 036 écoliers chapelains.

Les effectifs scolaires

	Maternelle	Élémentaire
Robert Doisneau	146	258*
Mazaire	161	272
Beausoleil	179	335
Blanchetière	78	135
Sous-total	564	1000
Saint Michel	172	300
TOTAUX	736	1300

*dont 12 élèves en ULIS

athlétisme

Agnès Raharolahy vice-champonne d'Europe



Aux Championnats d'Europe de Berlin, Agnès Raharolahy s'est de nouveau illustrée avec le relais français sur le 4x400m. Les Bleues finissent deuxièmes de l'épreuve, devancées par la Pologne mais devant la Grande-Bretagne.

prévention

Formez-vous aux premiers secours

En partenariat avec l'Union Départementale des Sapeurs Pompiers de Loire-Atlantique, le Point Information Jeunesse propose une formation PSC1 (secourisme) le mercredi 24 octobre.

Cette formation PSC1 vous apprendra à réagir face à des situations de la vie quotidienne : malaise, traumatisme, perte de

connaissance, arrêt cardiaque... Tout au long de la session, vous alternerez entre échanges théoriques, apprentissages pratiques et mises en situation.

Cette session est offerte par la Ville de La Chapelle-sur-Erdre. Attention, seulement 12 places sont disponibles. Infos et inscriptions au 02 51 81 87 25 ou à pij@lachellesurerdre.fr

jeunesse

Urban Culture sous le soleil



Dernier événement chapelain des vacances, Urban Culture s'est déroulé le 1^{er} septembre dernier. Retour sur une 8^e édition riche en activités.

Réunis autour du skate-park de Mazaire, les amateurs de pratiques urbaines ont pu profiter d'un après-midi haut en couleurs. Avec le soutien d'associations, de nombreuses activités autour de la danse hip-hop, du beat box, du foot freestyle, du cirque, du parkour ou bien encore des sports de glisse (roller, BMX, skate et trottinette) ont été proposées. La musique n'était pas en reste, puisque le beatmaker "Pedro le Kraken" et l'association Open Sound Culture étaient présents pour ambiancer le site.

Des bénévoles investis

Tout au long de l'été, de jeunes Chapelains ont contribué à l'élaboration de cet après-midi festif en proposant leurs idées, mais également en participant aux ateliers bricolage et décoration prévus tous les après-midis du mois d'août. Un escape game, un contest de trottinette et une course de caisse à savon ont fait le bonheur du public présent. Afin de financer un projet de loisirs, les jeunes organisateurs avaient également mis en place un bar où les visiteurs du jour ont pu se désaltérer.

emploi

Le dispositif baby-sitting renforcé



Dans le but de faciliter les relations entre les familles souhaitant rencontrer une personne pour garder leur enfant et les baby-sitters recherchant un petit job, le Point Information Jeunesse vient de renforcer son dispositif baby-sitting.

« Il n'est pas toujours facile pour les parents de trouver quelqu'un pour garder leur(s) enfant(s) à l'année ou ponctuellement. D'autre part, il n'est pas toujours évident pour les jeunes souhaitant faire du baby-sitting de trouver des contacts », constate Marie-Charlotte Talbot, conseillère municipale subdéléguée à la Jeunesse. C'est pourquoi, à l'occasion de la rentrée scolaire, la Ville a renouvelé l'expérience d'un baby-sitting dating le 11 septembre dernier. Le temps d'une soirée, 24 familles et 35 jeunes se sont rencontrés au cours d'entretiens express. « Cela nous a permis d'échanger et de faire connaissance avec plusieurs jeunes, que nous contacterons probablement dans les prochaines semaines », confie une maman présente.

Tout au long de l'année, Pierrick Deredin, responsable du Point Information Jeunesse accueille et renseigne les familles et les jeunes intéressés par le baby-sitting. Il dispense des informations sur la législation, les salaires ou bien encore les contrats de travail. Il recense les baby-sitters de plus de 16 ans et propose une liste de contacts correspondant aux souhaits des parents.

Renseignements : Point Information Jeunesse - 56 avenue Beauregard - 02 51 81 87 25

petite enfance

C'est la "dating rentrée" !



Après le succès rencontré par son "assmat dating" organisé en avril dernier, le Relais Assistantes Maternelles souhaite renouveler l'expérience le samedi 29 septembre, de 10h à 12h30, salle Saint Michel.

Par de courts échanges, des familles en recherche d'une assistante maternelle pourront établir un premier contact et échanger avec des assistantes maternelles ayant des places d'accueil à pourvoir.

« La Ville a souhaité faciliter les rencontres entre parents et assistantes maternelles ayant des places vacantes, tout en optimisant le temps dédié à la recherche par les parents », souligne Nathalie Leblanc, adjointe à la Petite Enfance. « Moins difficile à vivre que le premier appel téléphonique pour certains parents, ce premier contact humain a également le mérite de valoriser la profession des assistantes maternelles », constate Isabelle Le Gouéran-Arlandi, responsable du Relais Assistantes Maternelles.

Lors de la première édition en avril dernier, 33 familles et 14 assistantes maternelles s'étaient rencontrées dans un espace convivial et spacieux. À la suite de cette expérience, plusieurs contrats avaient été signés. « J'ai pu cibler très rapidement mes recherches et en venir à l'essentiel », rapporte une maman satisfaite par cette initiative. « Même si les entretiens sont courts, nous pouvons tout de suite savoir si le "feeling" passe entre nous et la personne à qui l'on souhaite confier ce que l'on a de plus précieux », ajoute un autre parent enthousiaste.

Entrée libre pour les (futurs) parents.

Renseignements : Isabelle Le Gouéran-Arlandi - RAM 02 40 29 74 00 - ram@lachellesurerdre.fr

L'Internet en Très Haut Débit

La fibre gagne du terrain à La Chapelle

Le déploiement de la fibre optique sur l'ensemble de la commune doit être terminé par l'opérateur Orange en 2020. Rue après rue, les travaux se déroulent pour le plus grand plaisir de ceux qui utilisent régulièrement Internet.



La fibre se déploie actuellement sur la commune.

Il y a trois ans, la Ville inaugurait la première pose d'une armoire de connexion pour la fibre dans le quartier de la Source. Trois ans plus tard, le déploiement suit son cours sur la commune, afin de répondre au plus vite à l'attente suscitée par l'arrivée de cette technologie. Car la fibre promet un accès à Internet à très haut débit, et donc à toutes les activités multimédia qui sont aujourd'hui à la disposition des particuliers et des entreprises. De même, elle permet aux Chapelains qui travaillent à domicile de bénéficier d'un haut débit indispensable pour leur activité.

En cette rentrée de septembre, 5000 foyers chapelains sont adressables (la fibre est dans votre secteur), et 2800 raccordables à la

fibre (il y a un branchement possible dans votre rue). La dernière tranche de travaux a été présentée par l'opérateur Orange en décembre dernier. Elle concerne les secteurs les plus éloignés du centre de La Chapelle-sur-Erdre. « Nous avons demandé à Orange de faire au plus vite pour que les villages de la commune, qui ont un accès aujourd'hui insuffisant à Internet, soit rapidement connectés » explique Jean-Louis Le Guen, adjoint à l'Urbanisme. En décembre dernier, l'opérateur Orange a déclaré pouvoir déployer la fibre sur l'ensemble de la commune à l'horizon 2020.

Le déploiement de la fibre se fait en remplacement du réseau existant, donc en sous-sol. Toutefois, à

certains endroits de la commune non équipés préalablement, le raccordement se fait en extérieur sur poteau. Cela sera notamment le cas au village de la Brosse.

Afin de suivre l'évolution de ce déploiement, Orange a mis en ligne un site qui informe sur la situation des foyers chapelains. Ce site référence est régulièrement mis à jour.

<https://reseaux.orange.fr/cartes-de-couverture/fibre-optique>

Comprendre le jargon de la fibre

Quand la fibre est déployée dans un quartier, les logements de ce quartier sont alors dits "adressables". Mais un quartier couvert par la fibre n'implique pas que tous les habitants puissent souscrire à une offre fibre.

Pour profiter de la fibre, il faut que le logement soit raccordable, c'est-à-dire que la fibre soit déployée dans l'immeuble (avec des points de branchements à chaque étage) ou que les rues pavillonnaires disposent de points de branchement. Dans ce cas, il y a un point de mutualisation en amont (en bas de l'immeuble ou dans une armoire de rue) sur lequel se connecteront les opérateurs commerciaux qui couvrent la zone.

Si un logement est raccordable et qu'un opérateur couvre le quartier, alors le client est dit "éligible" à l'offre fibre de cet opérateur. Lorsque le client souhaite s'abonner, la fibre est alors tirée du point de branchement (sur le palier d'immeuble ou dans la rue pour les pavillons) jusqu'à l'intérieur du logement ; le logement est alors "raccordé".

entreprise



AGENDA 21

PRECEND met un réseau de compétences au service des industriels



Installé depuis deux ans à La Chapelle-sur-Erdre, PRECEND propose d'accompagner les entreprises dans leurs projets, principalement dans le secteur industriel. « Nous fonctionnons selon le principe d'un cluster. Si une entreprise veut développer un produit ou faire une expertise, PRECEND prend le relais de sa demande en faisant appel à un réseau de compétences afin de déterminer la meilleure solution », explique Cyril Kouzoubachian, fondateur de PRECEND. Grâce à son large réseau qui regroupe des pôles de compétitivité, des laboratoires, des universitaires, des centres techniques, des prestataires de services... PRECEND est à même de guider les clients, de la formalisation précise de leur besoin au suivi du

projet. « Parmi nos prestations, nous proposons de rallonger la durée de vie d'un matériel ou d'une construction, en permettant notamment des contrôles et essais sans détruire ni abîmer la structure ». Le rayonnement de l'entreprise chapelaine est large, puisqu'il atteint le Moyen Orient, « j'ai un client au Koweït et il est possible que je travaille bientôt avec l'Iran » confirme Cyril Kouzoubachian. Cette entreprise chapelaine a été labellisée Plateforme Régionale d'Innovation par la Région des Pays de la Loire en 2011, elle était alors basée pour ses débuts au sein de l'école Polytechnique de Nantes.

Parallèlement à ses activités, Cyril Kouzoubachian s'est investi dans l'association des Entreprises de La Chapelle-sur-Erdre dès 2017, en participant aux deux commissions Déplacements et Communication : « C'est normal et intéressant de s'engager dans l'écosystème des entreprises chapelaines et essayer d'y contribuer ; il y a une certaine continuité avec mon métier de communicant, de mise en relation et d'animation de réseau ».

www.precend.fr - 06 25 45 72 32
cyril.kouzoubachian@precend.fr

Défi

Engagez-vous !

Si vous souhaitez vous engager en faveur du développement durable, vous pouvez relever l'un des nombreux défis lancés par Nantes Métropole et Écopôle. Chacun des défis se déroulent de janvier à avril. Inscrivez-vous avant le 25 novembre prochain. Renseignements sur le site : paysdelaloire.familles-a-energie-positive.fr

Défi Zéro Déchet : en trois mois, réduire ses déchets de 10%

Défi Alimentation : en trois mois, passer à une alimentation bio, locale et de saison, sans augmenter son budget

Défi Transport : en trois mois, remplacer 15% des kilomètres réalisés en voiture par des kilomètres de déplacements doux : vélo, marche, trottinette, transports en commun, covoiturage...

Défi Énergie : en trois mois, réduire de 8% sa consommation d'énergie et d'eau en pratiquant des éco-gestes

aménagements

Nombreux travaux cet été pour améliorer les bâtiments municipaux

Tous les ans, la Ville de La Chapelle-sur-Erdre profite de l'été pour réaliser différents travaux dans les équipements municipaux provisoirement délaissés par leurs utilisateurs.

Culture

Cet été, l'Espace Jacques Demy fait peau neuve. Situé au sein du Pôle éducatif, ses deux salles Baie des Angles et Lola sont transformées en salles de danse avec mise en place d'un parquet de danse et travaux d'accessibilité. La fin des travaux est programmée pour la fin du mois de septembre, pour un montant de 115 000 € TTC. Toujours pour la culture, une première tranche de travaux est en cours dans la salle Piaf de l'espace culturel Capellia, avec les travaux d'amélioration thermique et la rénovation du sol. Le coût de cette première phase est de 112 000 €.

Scolaire et accessibilité

Du côté des écoles, l'accueil périscolaire Blanchetière a été étendu pour créer un nouveau dortoir de 80m². Le chantier est terminé et les enfants peuvent en profiter depuis la rentrée de septembre. Le montant des travaux s'élève à 120 000 € TTC. Le travail est d'ores et déjà engagé pour le remplacement futur de ces modulaires par des bâtiments en dur.

Toujours autour des groupes scolaires, la Ville a engagé plusieurs travaux cet été dans l'école Mazaire. Outre la nouvelle aire de jeux à l'entrée, c'est une mise en accessibilité qui a été faite, via l'installation d'un ascenseur ou la mise aux normes des sanitaires, le tout pour un montant de 120 000 €.

Jeunesse

Enfin, pour le service Jeunesse de la Ville, l'installation d'une régie pour le stockage du matériel lié aux séjours vacances a été réalisée près de la Maison de Quartier de Gesvrine. Les travaux sont réceptionnés et le montant s'élève à 23 000 € TTC.

L'accueil et l'administration générale refaits à neuf

C'est dans des locaux totalement refaits au rez-de-chaussée de la Mairie que le service accueil/administration générale a réaménagé fin août.

L'objectif de ces travaux, qui ont duré près de sept mois, était d'organiser l'accueil et les bureaux pour mieux s'adapter aux besoins des Chapelains.

Depuis novembre 2017, l'enregistrement des pactes civils de solidarité (PACS) a été transféré à l'officier de l'état-civil de la Mairie, et non plus au tribunal.

Par ailleurs, le service administration générale a revu son organisation en ce qui concerne les pièces d'identité. En effet, depuis un an, la Mairie de La Chapelle-sur-Erdre fait partie des 30 Mairies du Département habilitées à délivrer un passeport biométrique ou une carte nationale d'identité.

Ces nouvelles fonctions nécessitent aujourd'hui de revoir l'aménagement du service, afin d'améliorer les conditions d'accueil du public et d'offrir de meilleures conditions de travail aux agents municipaux.

Ont notamment été améliorées l'acoustique et la confidentialité des bureaux avec la pose de revêtements acoustiques.

Les espaces du rez-de-chaussée ont été redistribués et retravaillés afin de répondre au mieux aux critères de mise en accessibilité de l'accueil du public. Les personnes en fauteuil peuvent notamment accéder plus aisément aux différents guichets, tout comme les familles avec des enfants en poussette.

Ces travaux d'aménagement ont coûté 130 000 €.



Rendez-Vous d'Automne

13 jours d'animations pour tous les retraités chapelains

Le Pôle Solidarités-CCAS, en étroite collaboration avec de nombreuses associations chapelaines a concocté un programme varié d'animations, de rencontres, de balades... pour le plus grand bonheur des retraités chapelains.

Cette année, le thème de cette semaine bleue est : "Pour une société respectueuse de la planète : ensemble agissons !" Pendant cette quinzaine, différentes actions sont prévues sur ce thème : réalisation de nichoirs à insectes, de produits ménagers, réparation d'objets en panne, ateliers pour apprendre à utiliser un smartphone ou une tablette, échanges sur différents thèmes (apprendre à lire des étiquettes nutritionnelles, démarches anticipées...) « *Nos aînés ont un atout indéniable : le temps. Le temps de transmettre leur savoir-faire, d'échanger, de partager entre générations* », précise Viviane Guével, adjointe aux Seniors.

Temps fort

Une action de prévention « Longue vie à la vue » sera organisée le mardi 2 octobre à l'espace culturel Capellia. Un professionnel de la vision animera une conférence sur le fonctionnement de l'œil et l'évolution de la vue au fil de l'âge. Des tests individuels sur la vue seront proposés – inscriptions au préalable au Pôle Solidarités-CCAS.

Une action d'information, le mardi 9 octobre présentera les formes de protection juridique pour les plus de 60 ans. D'autres actions sont prévues tout au long de cette quinzaine : recrutement de conducteurs pour l'auto-solidaire, présentation d'un travail de création de retraités (cabaret : raconte-moi un souvenir heureux), balade sur l'Erdre, chants avec différentes chorales de l'AMEG, loto, Qi Gong, exposition sur le centenaire de la guerre 1914-1918...
Programme disponible sur le site internet de la

Ville : www.lachapellesurerdre.fr
Renseignements au Pôle Solidarités-CCAS :
02 51 81 87 20

Facile à lire

Les Rendez-Vous d'Automne ont lieu du 2 au 14 octobre.

13 jours d'animations pour les retraités de La Chapelle-sur-Erdre. Le thème de l'année est le respect de la planète.

Des actions sont prévues sur ce thème : réalisation de maisons à insectes, de produits d'entretien, réparation d'objets en panne...

Une action de prévention sur la vue aura lieu le mardi 2 octobre à l'espace culturel Capellia.

Des balades sur l'Erdre sont prévues, un loto, des chants...

**handicap**

Un registre d'accessibilité pour chaque Établissement Recevant du Public

La commune de La Chapelle-sur-Erdre a élaboré un registre d'accessibilité pour tout ses Établissements Recevant du Public (ERP). Les registres ont pour objectifs d'informer le public sur le degré d'accessibilité de l'établissement et de ses prestations. Le parti pris est de faire simple et utile. Il ne s'agit pas de remplir de nouvelles obligations, il s'agit simplement de mettre à la disposition du public l'ensemble des documents déjà produits par l'établissement et des réponses qui lui ont été apportées. Les registres seront disponibles début octobre sur le site de la Ville, dans la rubrique Mairie – Projets de Ville – Accessibilité, vous retrouverez également une affiche devant chaque ERP avec un QR code et un lien internet permettant de retrouver ces registres.

soutien

Café-parenthèse : un temps de répit pour les aidants et leurs proches

Le Pôle Solidarités-CCAS accompagné de Marine Langevin et Émilie Durand, psychologues, ont travaillé ensemble pour préparer un nouveau programme d'actions.

Pour soulager le quotidien des aidants, le Pôle Solidarités-CCAS met en place des temps de répit appelés « Café-parenthèse ». Deux fois par mois, les personnes qui accompagnent une personne âgée ou un proche malade (Alzheimer, Parkinson...) peuvent venir échanger, trouver des informations, partager leur expérience. Les aidants peuvent, s'ils le souhaitent, venir accompagnés de leurs proches. Des psychologues sont à leur écoute et animent les différentes séances.

Ces rencontres ont lieu à la Cabane à Jeux de Maison Pour Tous, 10 rue François Clouet aux dates suivantes :

Vendredi 21 septembre – Atelier d'art thérapie mis en place par Nicolas Fortin (art thérapeute)

Prendre soin de soi en stimulant sa créativité

Vendredi 5 octobre – Temps d'échange avec les psychologues sur le thème :

Vieillir avec plaisir

Vendredi 12 octobre – Atelier bien-être de conseil en image, animé par Mareva Pellerin, coach en image

Ce que notre apparence dit de nous

Mardi 6 novembre – Atelier Shiatsu animé par Karine Mondat, praticienne agréée

Retrouver un bien-être physique et psychique par le massage

Vendredi 30 novembre – Temps d'échange avec les psychologues sur le thème

Les relations familiales au moment de Noël

Mardi 4 décembre – Temps d'échange avec les psychologues sur le thème

Parler de la maladie aux proches et à l'entourage

Vendredi 21 décembre – Atelier proposé par un professionnel de l'association Siel Bleu

Garder la forme grâce à une activité physique adaptée

Café-parenthèse de 14h30 à 17h à la Cabane à Jeux de la Maison Pour Tous 10 rue François Clouet

Renseignements et inscriptions Pôle Solidarités-CCAS au 02 51 81 87 20

Entrée libre et gratuite

économies

Des logements libres au Domicile Services

Situé rue du Plessis, dans un immeuble inter-âge, le Domicile Services "l'Orée du Plessis" propose des logements équipés pour les aînés et des services adaptés favorisant convivialité et sécurité. Les prestations de services sont gérées par Mutualité Retraite, les logements sont la propriété



d'Harmonie Habitat. Vivre au Domicile Services, c'est bénéficier d'un logement individuel et d'un accès à un vaste appartement commun, lieu de vie partagé pour les repas, les goûters et les animations (gymnastique douce, ateliers mémoire, lecture, sorties...), d'une visite quotidienne des gouvernantes (7j/7), d'un service de télé-assistance, de trois repas en commun par semaine, d'accompagnement à l'extérieur (courses, rendez-vous chez des spécialistes), d'une coordination des intervenants extérieurs, des services divers et personnalisés pour améliorer la vie quotidienne.

Certains logements sont libres actuellement, ils peuvent être visités ! Pour en bénéficier, plusieurs conditions sont nécessaires : être autonome et avoir un barème fiscal de référence à ne pas dépasser (se renseigner auprès du Domicile Services). Renseignements auprès des gouvernantes Nathalie Cerisier et Élise Guittet au 02 40 72 49 12 ou mr.oreeduplessis@gmail.com

permanences

Bailleurs sociaux

A compter du mois de septembre, Gambetta assurera une permanence mensuelle pour ses locataires. Celle-ci se déroulera un mercredi par mois de 14h à 16h dans les locaux situés au 11 rue François Clouet.

Dates programmées :

- mercredi 26 septembre
- mercredi 24 octobre
- mercredi 21 novembre
- mercredi 19 décembre

Rappel, Harmonie Habitat tient également dans ses locaux une permanence hebdomadaire tous les mardis matins de 9h30 à 10h30.

Secours Populaire

Le Secours Populaire vient en aide aux personnes victimes de la précarité, de la pauvreté (aide alimentaire, au sport, à la culture, aux vacances...)

À compter du mois de septembre, le Secours Populaire tiendra une permanence mensuelle, un jeudi par mois, de 10h30 à 12h, dans les locaux municipaux utilisés par l'Épicerie Sociale Porte Ouverte Chapelaine, situés au 4 rue de la Hautière.

Dates programmées :

- jeudi 27 septembre
- jeudi 25 octobre
- jeudi 22 novembre
- jeudi 20 décembre

Pour plus d'informations :

Secours Populaire Français

Fédération de Loire-Atlantique

163 rue Paul Bellamy - 44000 Nantes

Tél : 02 40 74 14 14 contact@spf44.org

www.spf44.org

agriculture

À la découverte de la Ferme Chapelaine

Créée en 2011, la Ferme Chapelaine regroupe la très grande majorité des exploitants agricoles de la commune. Active dans la vie locale, l'association s'occupera pour la première fois de l'organisation d'un Petit Dej' Chapelain.



Damien Chiron, président de la Ferme Chapelaine, pratique la vente directe comme de nombreux producteurs Chapelains.

La Chapelle-sur-Erdre, ville à la campagne aux vertes prairies. Le slogan bucolique n'est pas le cliché d'un monde révolu où l'agriculture rythmait l'économie locale. À La Chapelle, cultiver les champs et élever les bêtes se conjuguent au présent et au futur. Pour entretenir la dynamique, l'association La Ferme Chapelaine veille au grain. « *En choisissant de se fédérer, les producteurs chapelains ont souhaité peser dans les débats*, explique Jean-Noël Lebosse, éleveur bovin, mais aussi élu de la Ville. *Ça a été notamment le cas pour l'aménagement foncier, qui avait dans ses objectifs d'organiser le parcellaire pour permettre l'exploitation agricole des terres* ». La Ferme Chapelaine, présidée par Damien Chiron (Ferme du Limeur), est constituée de 12 producteurs. La majorité d'entre eux pratique la vente directe, manifeste un attachement à l'agro écologie et développe les circuits courts. Aujourd'hui, l'association se porte comme un charme et affiche une volonté de tirer dans le même sens. « *On s'entend bien et cette association nous permet d'avoir du temps ensemble pour échanger* », explique Benoît Lopes, de la Ferme Fruitière, maraîcher comme la moitié des exploitations de la Ferme Chapelaine. Sans problème de concurrence? « *Il y a deux manières de voir les choses, soit on se tire dans les pattes, soit on travaille ensemble. On a préféré la deuxième solution. Chacun a ses réseaux de distribution, donc il n'y a pas de souci de ce côté là* ».

Déjeuner en centre-ville

Petit Dej' Chapelain



Le dimanche 7 octobre, de 9h à 13h, l'association La Ferme Chapelaine, en partenariat avec la Ville, propose son "Petit Dej' Chapelain". Le parc de la Gilière accueillera les Chapelains pour passer une matinée sous le signe de la convivialité et de la gourmandise ! Au programme, les visiteurs pourront se régaler d'un petit-déjeuner fermier ou un brunch entre amis et en famille, composés d'ingrédients issus des productions chapelaines : produits laitiers, pain, œufs, confitures, fruits... Un marché fermier sera également proposé par les producteurs Chapelains.

Dimanche 7 octobre, parc de la Gilière.

Tarifs et horaires : Petit Dej' : 5 € - 9h/11h - Brunch : 6 € - 11h/13h. 3 € pour les moins de 12 ans, gratuit pour les moins de 3 ans

Réservations : 06 88 99 27 52 ou lafermechapelaine@gmail.com

Les jardins de Belle Île

- Légumes
- Lundi, mardi et jeudi de 17h à 19h, mercredi, vendredi, samedi de 10h à 12h et de 14h à 19h
- Belle Île

Ferme du Trèfle Blanc

- Viande bovine bio, plats cuisinés à base de viande bovine bio et produits frais bio en bocaux stérilisés
- Marché le vendredi matin
- Village de Massigné

Biotiful jardin

- Légumes et fruits biologiques
- Mercredi et le samedi de 9h à 12h, marché le vendredi à La Chapelle-sur-Erdre et le mardi à Sucé-sur-Erdre
- 21 bis rue de la Bitaudais

Ferme laitière de la Pannetière

- Lait et produits laitiers bio
- Marché le vendredi
- La Pannetière
- ferme.lapannetiere@wanadoo.fr

Michel Guillou

- Lait
- Les Mottes

Passage à l'acte

Du côté de la Ville, le Maire affiche clairement sa volonté : « *L'agriculture doit se développer sur le territoire. La Chapelle-sur-Erdre a un passé rural qui forge son identité. Les agriculteurs chapelains sont dynamiques et soucieux de l'écologie. L'agriculture doit être un des piliers pour construire l'avenir de la commune* ». La collectivité est déjà passée à l'acte. « *C'est sûr qu'avec l'inscription dans le PEAN (périmètre de protection d'espaces agricoles et naturels), le rachat de La Noue Verrière ou l'aménagement foncier, l'équipe*



La prochaine édition du Petit Dej' Chapelain aura lieu le 7 octobre prochain (lire encadré).



Jérôme Gohier

- Viande bovine bio
- La Mirais

Bio Garden

- Légumes bio
- Samedi de 9h à 12h
- La Chauvais
- 02 40 29 73 98
- biogarden44@gmail.com

La Ferme Fruitière de la Hautière

- fruits et légumes et produits transformés
- Lundi au jeudi de 9h à 12h30 et de 14h à 19h, vendredi et samedi de 9h à 19h. Dimanche, de mai à septembre, de 9h à 13h.
- La Hautière
- 02 40 72 03 83

Thomas Ravard

- Fruits et légumes bio.
- La Noue Verrière

Ferme du Limeur

- Œufs bio, volailles bio, légumes bio.
- Mercredi et vendredi de 10h à 13h et de 17h et 19h, samedi de 10h à 13h
- Le Limeur
- fermedulimeur@yahoo.fr

municipale montre qu'on va dans le même sens » analyse Benoît Lopes.

Prendre l'initiative

La Ferme Chapelaine va franchir une autre étape dimanche 7 octobre, en organisant un P'tit Dej' Chapelain : « *C'est la première fois qu'on est à l'initiative d'une telle démarche mais c'est finalement dans la continuité de ce qu'on fait ensemble* », explique Benoît Lopes. « *Il était important de prendre l'initiative d'organiser cette manifestation, de ne pas toujours nous raccrocher à une autre*, explique Jeremy Le Gruyer, de la

Ferme de la Pannetière. *La fête du lait bio en 2014, puis l'édition du P'tit Dej Chapelain organisé par la Ville il y a deux ans, ont été des réussites. On souhaite relancer l'opération* ».

Avec le soutien de la Ville, un marché fermier sera mis en place dans le Parc de la Gilière. Un espace de restauration sera installé à proximité, avec la possibilité de savourer un petit déjeuner ou un brunch, en fonction de l'heure, à base de produits locaux. L'occasion sera donc belle d'apprécier le travail effectué par ces producteurs Chapelains qui ne manquent pas d'idées et d'enthousiasme.

rencontre

Thomas Ravard, nouveau producteur bio à La Noue Verrière



Originaire de Guérande, Thomas Ravard, 37 ans, installe son exploitation de maraîchage biologique à La Noue Verrière.

« Jusqu'à l'âge de 12 ans, j'ai grandi au contact de la terre aux côtés de mon papa, exploitant en polyculture et élevage à Saint-Lyphard. J'ai gardé cet amour de l'agriculture et de la terre et effectué des études agricoles. Après plus de 18 ans d'expérience en agriculture biologique, le maraîchage et l'élevage, je me suis installé, avec mon frère, à La Chapelle-Basse-Mer, en maraîchage bio.

L'opportunité de m'installer à La Chapelle-sur-Erdre a été favorisée par la politique de la Ville en faveur de l'installation de jeunes agriculteurs.

Depuis le début de l'année, j'installe mon exploitation en maraîchage bio sur le site de La Noue Verrière, qui bénéficie d'un bâtiment agricole et de 1,5 Ha de terres, dont 9000 m² seront consacrés aux légumes. Les prés attenants au bâtiment pourront accueillir des animaux, pour entretenir les prairies, fertiliser les sols et permettre les rotations des cultures.

Parallèlement à la vente directe, je proposerai ma production aux AMAP, aux restaurants, à la restauration collective et aux épiceries. Je souhaite également développer la cueillette libre. C'est une pratique très intéressante en terme de sensibilisation du public au monde agricole et plus largement au monde du vivant. C'est aussi très ludique pour les enfants.

Après la préparation des terres, l'aménagement du site, l'installation de l'irrigation, auront lieu les semis et plantations des futures récoltes. L'ouverture est prévue pour le printemps 2019. »

Nantes Métropole

Enquête publique PLUm : relever le défi du 21^e siècle

L'enquête publique du PLUm a lieu à La Chapelle-sur-Erdre jusqu'au vendredi 19 octobre inclus dans le hall de l'espace culturel Capellia.



Trois ans de réunions publiques, ateliers, balades urbaines ont été nécessaires pour mettre au point le Plan Local d'Urbanisme métropolitain (PLUm), sorte de feuille de route pour l'aménagement de la commune.

Plusieurs priorités émergent de ce document : préserver la nature, proposer des logements de qualité pour tous, accueillir des emplois, développer les déplacements alternatifs à la voiture...

L'enquête publique du PLUm a lieu à La Chapelle-sur-Erdre jusqu'au vendredi 19 octobre inclus dans le hall de l'espace culturel Capellia. Le public pour-

ra consulter le document du lundi au vendredi de 9h à 12h et de 14h à 17h et le samedi de 9h à 12h.

Deux permanences des commissaires enquêteurs seront organisées sur la commune : vendredi 28 septembre (de 9h à 12h), vendredi 12 octobre (de 14h à 17h).

À l'issue de l'enquête publique, une copie des rapports et conclusions de la Commission d'enquête sera disponible pendant un an à la Direction du Cadre de Vie et des Solidarités au 24 rue de l'Europe.

Nantes Métropole



Travaux de voirie

- allée du Pic Vert du 17 au 21 septembre: création d'une écluse
- place de l'Église du 15 au 26 octobre: remplacement du platelage bois
- boulevard du Gesvres et de l'Hopitau du 5 au 23 novembre: aménagement de la Ville Apaisée
- rue de l'Europe du 15 au 23 novembre: rénovation de chaussée

GAQ - Groupes d'Animation de Quartier

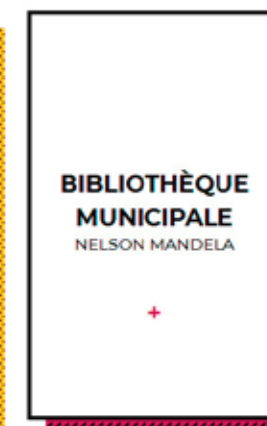
Prenez la parole !

À chaque quartier ses préoccupations, ses questions, ses envies. Pour donner l'occasion aux Chapelains de se rencontrer et de parler de la vie de leur quartier, la Ville propose les GAQ (Groupes d'Animation de Quartier), rendez-vous de participation citoyenne.

Les Groupes d'Animation de Quartier font leur rentrée. Cinq nouvelles rencontres sont prévues pour cet automne afin d'aborder les sujets de la vie quotidienne et de travailler avec les élus et les services de la Ville et de Nantes Métropole sur des projets tels que la voirie, l'aménagement, les déplacements, les circulations douces...

Ces temps d'échanges ouverts à tous les citoyens ont lieu deux fois par an dans cinq quartiers différents (centre, nord, sud, est, ouest). Pour connaître le GAQ de votre quartier, contactez la Mission Agenda 21.

Les dates des GAQ seront communiquées à la fin du mois de septembre sur le site internet de la Ville : www.lachapellesurerdre.fr



www.sortiralachapellesurerdre.fr

Un nouveau portail qui recense toutes les sorties culturelles de la Ville
Découvrez également les nouveaux sites capellia.fr et lejam.fr

Le TransiStore

Recyclerie conviviale et citoyenne

Créé par un groupe de citoyens en 2016, le TransiStore a déjà séduit une quarantaine d'adhérents. Ce beau projet citoyen de recyclerie avance doucement, mais sûrement ! En attendant de pouvoir s'y retrouver bientôt pour chiner et boire un café, l'association ne manque pas de projets.



L'idée du TransiStore a germé dans la tête de Karine Braud, en 2016. « Je souhaitais m'investir dans le territoire, à La Chapelle, mais aussi agir très concrètement ». Elle a répondu à l'appel à projet citoyen, lancé par la Ville dans le cadre de son Agenda 21, et les échanges ont fait émerger un besoin sur le territoire : une recyclerie. Enthousiasmée par cette idée, la jeune femme en a parlé autour d'elle. Amis, relations professionnelles, voisins... à mesure que le cercle s'agrandissait, le projet prenait de l'ampleur. « L'ambition va plus loin qu'un simple lieu de vente. Le TransiStore, c'est une recyclerie, mais aussi un endroit où on peut se retrouver pour boire un café, échanger et engager une réflexion sur la transition écologique », souligne Dominique Ménard, co-président.

Réduire les déchets produits, les réutiliser, les réparer, les recycler... C'est la philosophie des recycleries ! En proposant le réemploi comme véritable filière de valorisation des déchets, elles mettent en œuvre sur leur territoire les principes du développement durable.

Le TransiStore est aujourd'hui une association, gérée collégialement par cinq co-présidents : Karine Braud, Dominique Ménard, Gaëlle Mention, Gwladys Normand et Denis Briant. L'équipe se forme et entretient des contacts réguliers avec les associations et partenaires du territoire qui favorisent eux aussi le réemploi pour pouvoir au plus vite ouvrir les portes de sa recyclerie. Un rêve déjà touché du doigt, lorsqu'en novembre 2017, à l'occasion de la Semaine Européenne de Réductions des Déchets, le TransiStore s'est emparé du Château de l'Hopita, le temps d'une semaine, pour le transformer

en recyclerie éphémère. « C'était une expérience formidable de voir le TransiStore prendre vie. Le projet a plu, c'est le moins qu'on puisse dire, puisque nous avons récolté, en 2h, 1 tonne d'objets réutilisables ».

La BoiTàTroc, spot d'échanges

Depuis le printemps 2017, le TransiStore a installé une BoiTàTroc sur la place de l'Église. C'est un lieu d'échange et de gratuité. « On y dépose ou on échange des objets dont on n'a plus l'utilité (vêtements, objets, jouets...). La BoiTàTroc se renouvelle continuellement et elle est auto-gérée ». Au-delà de son utilité dans le domaine du réemploi, la BoiTàTroc crée du lien social : « c'est un endroit de convivialité, un prétexte pour démarrer une discussion avec les autres citoyens ».

Agenda du TransiStore**Ailleurs – Concert de soutien**

Pour aider au lancement du projet TransiStore, venez assister au concert de soutien organisé par les Frappés du Sol. 150 choristes et musiciens offriront un spectacle généreux et émouvant de chansons contemporaines sur le thème du voyage, de la rencontre... « Ailleurs ». Dimanche 14 octobre, à 17h, à l'espace culturel Capellia Renseignements au 06 42 58 87 56 et réservations sur <https://www.letransistore.org/concert/> ou par mail à reservation@letransistore.org

Semaine Européenne de Réduction des Déchets

Dans le cadre de cette semaine de sensibilisation, le TransiStore propose son Transi'tour. Les vendredi 23, samedi 24 et dimanche 25 novembre, une recyclerie ambulante circulera dans les différents quartiers de la commune. Une bonne occasion pour tous de venir chiner ses cadeaux de Noël ! Plus de détails à venir sur le site du TransiStore : www.letransistore.org

Assemblée Générale

Samedi 8 décembre Plus de détails à venir sur le site du TransiStore : www.letransistore.org

Le TransiStore - www.letransistore.org
contact@letransistore.org - 06 07 36 71 66
page facebook et lettre d'information mensuelle
(abonnement sur le site)

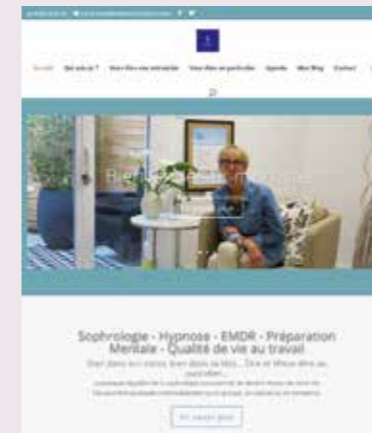
A3C

Marie Duval, sophrologue propose un jeu concours

Gagnez une carte cadeau découverte de la sophrologie : une carte de 3 séances et 4 cartes d'une séance découverte

Parcourez mes différentes pages et répondez par mail aux questions suivantes :

- 1 • Quel médecin psychiatre a fondé la sophrologie ?
- 2 • Citez deux des nombreux bienfaits de la sophrologie.
- 3 • Parmi mes spécialisations, notez celle qui vous intéresse si vous gagnez.



Envoyez vos réponses par mail à l'adresse : marieduvalsophrologie@gmail.com en précisant : " Réponses jeu concours " et recopiez les questions réponses dans le corps de votre e-mail. Précisez obligatoirement vos nom, prénom, âge, téléphone, mail.

Jeu concours organisé par Marie Duval - Maison de santé du Chêne vert, 24 avenue des Noieries, 44240 La Chapelle-sur-Erdre www.sophro-impulsions.com

Sophrologie - EMDR - Hypnose - Préparation mentale « Bien dans son corps, bien dans sa tête »

Jeu concours du 15 septembre au 15 octobre 2018 Tirage au sort parmi les bonnes réponses reçues avant le 16 octobre 2018. Tous les champs du bulletin doivent être correctement remplis pour participer au tirage au sort. En jeu : 1 carte cadeau de 3 séances (valeur 150 €) et 4 cartes d'une séance (valeur 55 €). Les gagnants seront contactés par mail La carte cadeau ne peut pas être échangée en numéraire. Règlement complet disponible à l'adresse : marieduvalsophrologie@gmail.com

Vos infos dans le cahier « Associations »

Merci de remettre vos infos et articles avant le **vendredi 9 novembre 2018** à l'adresse communication@lachellesurerdre.fr Rens. 02 51 81 87 38

Info technique : prévoir un texte de 2000 signes maximum ou 1500 signes avec photo

en bref

L'actu des assos

culture

Rakvlaz



Avec le soutien de l'association Ianca Solidarité Roumanie et la Ville de La Chapelle-sur-Erdre, 12 danseurs de Rakvlaz se sont produits à Ianca pour la grande fête de la ville qui marque la fin de l'été, les élèves ayant repris l'école lundi 10 septembre en Roumanie. Le groupe s'est produit samedi 8 septembre au soir dans le parc et dimanche 9 septembre avec 2 autres groupes de danses traditionnelles Roumaines et un groupe d'origine grecque. Plusieurs stands de boissons et nourritures et divers manèges étaient mis en place. Rakvlaz, dont son objectif est de promouvoir la culture bretonne à travers la danse, la musique, le chant traditionnel, sera heureux de vous accueillir tout le long de l'année. Venez-nous y retrouver, nous répondrons à vos questions. Les cours reprennent le jeudi 13 septembre à la salle Jean Jaurès à partir de 20h30. Essayer, c'est adopter !

Pépinière du Théâtre Chapelain

C'est la rentrée ! et si vous vous mettiez au théâtre ? La Pépinière du Théâtre Chapelain propose des ateliers théâtre destinés aux amateurs, débutants ou confirmés (Chapelains ou non). Les cours, animés par deux comédiens professionnels, ont lieu de 20h15 à 21h45 les lundis et les mercredis au Château de l'Hopita. Ils conduisent au développement de l'imaginaire par l'impro, le clown, le masque et le jeu en groupe. Pour ceux qui le souhaitent, possibilité

expression des groupes politiques

La place de l'agriculture à la Chapelle-sur-Erdre

Groupe PS et apparenté(e)s

Pour le développement de l'agro-écologie

L'enquête publique du Plan Local d'Urbanisme en cours sur la commune le prouve, la Ville de La Chapelle-sur-Erdre met concrètement l'agriculture au cœur de son projet. Parmi les lignes directrices de son aménagement futur, la Ville s'est engagée pour garder ses terres agricoles, avec pour objectif de leur rendre les mettre en culture. Ce volontarisme municipal ne va pas de soi, la tentation est toujours forte pour les communes de transformer des terres agricoles pour y développer des habitations ou des parcs d'animation. Les Chapelains sont attachés au développement de cette agriculture à côté de chez eux, d'autant que cette production est très majoritairement bio ou raisonnée. Une qualité qui résonne au plan national quand on pense à la frilosité de nombreux parlementaires et du gouvernement sur l'interdiction du glyphosate, un produit phytosanitaire dont la nocivité est avérée. Les tergiversations sur son interdiction ferme et claire ont mis en difficulté l'ancien ministre de l'environnement Nicolas Hulot, preuve que la lutte pour une production débarrassée de tous ses écueils productivistes n'est pas encore complètement gagnée.

Pourtant, les agriculteurs sont à la pointe de la lutte pour préserver la planète. Conscients du rôle fondamental qui leur incombe, ils doivent retrouver une plus grande place dans l'économie et dans le quotidien de chacun. Les circuits courts qui se développent avec eux recréent le lien entre producteurs et consommateurs chapelains. Certains d'entre eux proposent même d'aller cueillir fruits et légumes dans les champs. Au plaisir de la bouche, s'allie aussi le plaisir de se retrouver dans la nature. Mais l'agriculture peut aussi être partie prenante d'une économie circulaire en utilisant comme engrais une matière bio et recyclée, issue de la consommation des produits agricoles. C'est autour de cette nouvelle place de l'agriculture, avec des producteurs respectueux de l'environnement comme à La Chapelle-sur-Erdre, que la Ville travaille et doit poursuivre ses efforts. Car il s'agit ici de solution locale et de qualité pour l'avenir.

pslachapellesurerdre@yahoo.fr

Groupe PC/FDG et apparenté(e)s

Agriculture Chapelaine : la reconquête

Aucun projet, prétendant vouloir entreprendre une véritable transition écologique, ne peut se soustraire au défi de penser la modernisation de l'agriculture. Longtemps lié à la survie de l'espèce humaine, notre rapport à la production agricole n'est plus la même depuis qu'elle permet de nourrir plus de deux fois la population de notre planète. Cette course ininterrompue à la productivité ne répond plus, désormais, à d'autres besoins que ceux des grandes entreprises et de la finance. Ceux-là profitent d'un système de répartition inégalitaire des denrées pour défendre des procès de production qui ne sont plus soutenables. Qu'il s'agisse de la sur-utilisation des pesticides, du brevetage des graines, de la spéculation sur les matières premières ou de la destruction des espaces naturels, les logiques inhérentes au capitalismes démontrent jour après jour leur inefficacité à répondre aux grands enjeux de notre temps.

Face à l'ampleur des dérèglements climatiques, il est urgent de définir notre modèle agricole et de le rendre durable en développant des stratégies écologiquement soutenables et socialement justes.

C'est dans cette logique qu'à la Chapelle-sur-Erdre la politique de la ville s'est toujours largement engagée vers sa ruralité et ses travailleurs. Très tôt ; face aux nombreuses cessations d'activités des années 1980-1990, la ville a su mettre en mouvement les différents acteurs des espaces ruraux pour converger, ensemble, vers la reconquête et la dynamique d'une activité agricole aujourd'hui reconnue et nécessaire à l'équilibre de notre « ville à la campagne ». Forte d'un historique de vente en directe, l'agriculture chapelaine est largement tournée vers sa population et participe fortement, à la préservation de notre environnement, aux productions labellisées et de qualité avec notamment 7 exploitations engagées en agriculture biologique.

Cette agriculture, créatrice d'emplois, respectueuse de son environnement, riche d'expériences dans sa conduite vers des produits de qualité, a besoin de tous pour accomplir ses missions dans l'intérêt de tous.

Contrairement à d'autres territoires, nous accueillons à la Chapelle sur Erdre de nouveaux exploitants agricoles. Aidons-les à prendre une part active dans cette démarche de proximité, assurant ainsi une production de qualité et une gestion dynamique de nos espaces agricoles et naturels. Accompagnons la ville dans ses initiatives en direction de cette agriculture ; pour le bonheur des petits et des grands. .

Contact: frontdegauchecantondelachapelle-surerdre@laposte.net

Pour une alternative écologiste et citoyenne

L'écologie doit cesser d'être l'« idiot utile » du gouvernement

La démission du ministre de la Transition écologique et solidaire, Nicolas Hulot doit nous questionner sur les modèles de croissance voulus par les lobbies et portés par le Gouvernement.

Les choix politiques qui en découlent nous entraînent dans un cercle vicieux de crises économiques, sociales et environnementales.

Actuellement, le projet écologique porté par les différents gouvernements français se résume à une intention de protéger la nature dans la limite voulue par les industriels (agroalimentaires, de l'énergie, l'automobile ...) et par les aménageurs du territoire (collectivités territoriales, BTP...). C'est une intention environnementaliste de façade. Un exemple particulièrement douteux concerne la création du marché des droits à polluer (le marché du carbone) : les entreprises, non contentes d'émettre des gaz à effet de serre, spéculent sur leurs droits à polluer. La croyance est que les solutions aux problèmes environnementaux passeraient par la propriété privée et l'économie de marché. Quant aux politiques, avec des slogans comme « la transition énergétique c'est chacun d'entre nous », ils s'exonèrent de leur responsabilité et la font porter par leurs concitoyens, se dispensant ainsi de donner des moyens humains et financiers pour organiser un cadre législatif et surtout le faire appliquer !

Les individus, les associations, réseaux d'entraide et collectifs de citoyens ne peuvent pas tout résoudre. A titre de comparaison, des systèmes de protection sociale existaient avant 1945, mais il aura fallu le projet politique du Conseil National de la Résistance, aux manettes du Gouvernement après la guerre, pour que ce système s'applique à tous les salariés !

Une autre vision, l'écologie politique, ne s'intéresse pas uniquement à l'environnement mais aussi aux relations économiques et sociales des êtres humains. Elle propose un projet de société qui met en cause le système économique et financier et sa proximité avec le pouvoir politique. Dans la définition de l'Organisation des Nations Unies, lors du Sommet de la Terre à Rio en 1992, le concept de développement durable comportait une dimension sociale, et notamment la répartition équitable des ressources entre humains. Cette question d'équité sociale se retrouve souvent négligée, voire effacée des débats publics sur le développement durable. Tant que la croissance du Produit Intérieur Brut sera la boussole de nos gouvernants, l'augmentation des inégalités et l'injuste partage des richesses en seront la conséquence. Contre vents et marées, il est nécessaire de remettre en question les valeurs de croissance et de compétitivité du système capitaliste économique et financier. La mauvaise gestion des ressources naturelles est le résultat d'une mauvaise organisation sociale et politique. N'en déplaise aux adeptes du « ni de droite, ni de gauche », tout projet écologique a une orientation politique. L'écologie trans-partisane, tant invoquée par Nicolas Hulot, n'existe pas ! En démissionnant de son ministère avec fracas, il aura permis cette mise au point. Mais la nomination du libéral François de Rugy montre clairement qu'une nouvelle approche de la question écologiste ne sera pas portée par le Gouvernement, malgré l'urgence...

Agir « Pour une alternative écologiste et citoyenne » à La Chapelle sur Erdre

Mail : pourunealternativeecologiste@gmail.com
 Blog : <http://pourunealternativeecologisteetci-citoyenne.fr/blog/>

La Chapelle en action

Il faut semer les bonnes graines pour un meilleur avenir...

Nantes-Métropole vient d'adopter son « projet alimentaire de territoire » qui doit, entre autres, faciliter le maintien et le développement d'une agriculture sur son espace urbain et péri-urbain. A la Chapelle-sur-Erdre, nous avons une agriculture diversifiée et relativement dynamique mais certains agriculteurs doivent être davantage soutenus et accompagnés pour relever le défi d'une transition agricole durable. Sur notre commune, nous avons la chance d'avoir des terres agricoles protégées par le PEAN et l'actuel PLU. 70% de notre territoire, constitué d'espaces naturels sensibles et de terres agricoles, semble préservé de l'urbanisation par le futur PLUM (même si des erreurs existent comme un mauvais classement des espaces boisés qui ne reconnaît pas l'aspect gestion de ces territoires forestiers. C'est pourtant essentiel pour développer les forêts sur notre commune et notre département, déjà le moins boisé de France). L'actualité nous conduit à développer notre propos sur le PLUM.

Chapelaines, Chapelains, vous devez prendre connaissance de ce dossier qui, quartier par quartier, rue par rue, va déterminer l'avenir de votre lieu de vie et de votre ville. C'est maintenant qu'il faut réagir car l'enquête publique est en cours depuis le 6 septembre jusqu'au 19 octobre. Les documents sont à votre disposition à Capellia du lundi au vendredi de 9h à 12h et de 14h à 17h et les samedis de 9h à 12h. Vous pouvez rencontrer les commissaires enquêteurs le vendredi 28 septembre de 9h à 12h et le vendredi 12 octobre de 14h à 17h. Vous pouvez également déposer vos observations sur des registres, par courrier et par courriel : enquete.publique.plum@nantesmetropole.fr. Pour « La Chapelle En Action » ce PLUM est néfaste pour l'avenir de notre commune et particulièrement pour la qualité de vie des habitants actuels et de ceux qui viendront y vivre. Ce document est un outil au service d'une métropolisation du territoire qui se traduit par une densification toujours plus forte. Aujourd'hui la métropole nantaise regroupe déjà 17% de la population des Pays de Loire sur 1,6% de son territoire ! Contrairement à d'autres communes de l'agglomération, la majorité municipale n'a pas voulu protéger sérieusement les zones pavillonnaires surtout lorsqu'elles sont proches d'axes appelés structurants. Ces derniers connaissent déjà des problèmes de déplacement de voitures, de deux-roues et de piétons mais aussi de stationnement lesquels vont s'accroître avec plus de 220 logements à construire par an ! De plus, on nous avait promis de protéger l'identité de notre commune par un cahier architectural. Il existe mais il n'a aucune valeur juridique puisque seul le règlement du PLUM est opposable légalement : poudre aux yeux des chapelains !

Nous voulons également soutenir les commerçants dans leur demande de vidéoprotection dans plusieurs sites de la commune. Cela fait des années que notre groupe réclame l'installation de ce dispositif. Ce n'est pas la solution miracle mais cela dissuade certains passages à l'acte et c'est une aide précieuse pour les forces de l'ordre. Les faits sont là : les communes de Treillières et de Grandchamp-des-Fontaines, déjà équipées, ont été beaucoup moins touchées par les dégradations et les vols que la nôtre cet été !

Restons vigilants pour l'avenir de notre commune mais profitons du dynamisme de la vie associative en reprenant nos activités en cette période de rentrée.

Les Élu(e)s de La Chapelle En Action
 Contact : 06.60.86.77.52

ou cde@lachapelleenaction.fr

Association : www.lachapelleenaction.fr

témoignage

Ginette James, résistante

À 96 ans, Ginette James raconte les horreurs de la seconde Guerre Mondiale. Résistante puis prisonnière, son témoignage émouvant est précieux.

Depuis son appartement à la résidence Bel Air, à La Chapelle-sur-Erdre, Ginette James, 96 ans et une vitalité impressionnante, livre les souvenirs de sa vie et de son courage incroyable. Dans son livre, elle raconte avec la plus grande précision les moments les plus terribles de sa captivité et tout ce dont elle a été témoin. Elle souhaite que ce récit « aide à comprendre les motivations de la Résistance Française et que les plus petits actes d'opposition à l'occupant ont aidé à faire gagner la victoire contre le nazisme. Notre pays a eu la volonté et le courage de se relever, pour que les générations à venir puissent profiter de leurs droits et de leur liberté ».

À la déclaration de guerre, Ginette a 17 ans. Elle vit à Nantes, près du boulevard Guist'hau avec ses parents et sa sœur. Elle souhaite se mobiliser pour son pays et s'investit dans la Défense Passive, un dispositif de secours aux civils assuré par des volontaires et encadré par la Mairie. Une nuit, envoyée à la gare de Nantes pour apporter soins et soutien aux réfugiés fuyant l'avancée allemande, qui arrivent par trains entiers, elle découvre pour la première fois l'horreur de la guerre. « Les femmes et les enfants pleurent. Les vieillards sont entassés dans des wagons de bois. Tous affamés, déshydratés ou parfois tués par le mitraillage des avions qui survolent les trains. Ma vie de jeune fille bien protégée par Papa et Maman ne m'a pas préparée à ça, mais je réunis mes forces et c'est à ce moment là que je décide de m'engager dans la défense de mon pays. Par n'importe quel moyen ».

En 1940, les Allemands occupent Nantes. Ginette et d'autres jeunes organisent leur propre Résistance : distributions de tracts, envoi de courriers de l'autre côté de la ligne de démarcation... Elle y fait la connaissance de Jean-Pierre Glou, « il devient le frère que je n'ai

jamais eu ». De nouveaux camarades rejoignent le groupe de résistants, jusqu'au jour où une nouvelle recrue, infiltrée à la demande des Allemands, les dénonce. Ginette et ses camarades sont arrêtés par la Gestapo. « Ce 12 mai 1941, je suis dans ma chambre. Maman monte les escaliers quatre à quatre, affolée, "Ils veulent t'interroger. Vide ton sac et fais attention à ce que tu vas dire !". Je me prépare calmement. Je retire tous les tracts, les lettres, les cartes humoristiques sur Hitler, les chansons... Je les rejoins sans me douter que mon destin va changer brutalement, que cette liberté dont j'ai tant besoin va m'être retirée ». Après de longues heures d'interrogatoires, le verdict tombe. Ginette est transférée à la prison Lafayette.

La vie d'une prisonnière en 41

Les camarades de son groupe, ainsi que Jean-Pierre, sont également incarcérés à Lafayette. La vie d'une prisonnière en 41 n'a rien d'aisé. Ginette est affaiblie, ses nuits sont hantées par les cauchemars, mais elle ne se départit pas de sa gaieté et de son optimisme. « J'échange des lettres avec ma sœur, je reçois des colis de Maman et je peux même l'apercevoir depuis la fenêtre de ma cellule. Nous sommes en terrain connu. J'arrive à échanger avec mes camarades et même avec quelques gardes français ». C'est au cours de ses 10 mois d'internement à Lafayette, qu'intervient la tragique exécution des 50 otages. Le colonel Holtz est assassiné. Hitler donne l'ordre d'exécuter 50 otages si le coupable n'est pas identifié. « Dans la prison, la nouvelle se répand très vite. Les bruits de bottes et les hurlements des Allemands retentissent jour et nuit. 350 personnes sont arrêtées en deux jours. Au matin du 22 octobre, les bruits de clés déverrouillant les cellules résonnent dans le couloir. Des prisonniers sont emmenés. J'ignore

lesquels. Ce n'est que le soir, lorsqu'un garde français nous apporte notre repas, qu'il nous annonce les noms des otages exécutés. D'abord les anciens combattants, puis en dernier, redoutant ma réaction, ceux du groupe et surtout de Jean-Pierre... Je crois m'évanouir, je crie, je hurle, je pleure. Il était là, tout près, j'aurais pu le voir une dernière fois ».

Après 10 mois d'internement à Lafayette, Ginette est transférée au camp de Romainville, une antichambre d'Auschwitz, le 23 mars 1942. « Sur le quai de la gare, j'aperçois Papa qui, avertit de mon départ, court vers moi. Il est repoussé par les gardes. Fou de colère, il prend un fusil dans chaque main, les écarte, sans se rendre compte de ce qu'il risque et leur hurle "c'est ma fille, vous n'allez pas m'empêcher de l'embrasser". Il m'enlace, il sait que je pars dans un camp d'où on ne revient peut-être pas. Puis arrive Maman qui me serre fort contre elle à son tour. Elle me suivra dans le train et jusqu'à Romainville, voulant savoir où je vais. Quelle belle marque d'amour... Dans mon wagon, je retrouve le père de Jean-Pierre, arrêté et envoyé au camp suite une dénonciation ».

Exécutions et déportations rythment le quotidien de Romainville. Sans nouvelles des siens, Ginette perd espoir. Pourtant, sa mère se bat pour la faire libérer. C'est finalement grâce à l'aide de la Marquise de Sesmaisons qu'elle y parvient, le 5 février 1943. « Ce jour-là je retrouve le père de Jean-Pierre. Une fois le grand portail du camp fermé derrière nous, nous nous enlaçons et pleurons de joie. C'est bien réel, nous sommes libres ».

« C'est à mon ami Jean-Pierre, à mes camarades fusillés à tous ceux que j'ai côtoyé que je dois d'avoir pu rédiger ces pages. Pour que jamais leur sacrifice ne tombe dans l'oubli. »



santé

Venir en aide aux patients par le jeu

C'est le pari gagné de Margaux Lemahieu, jeune étudiante infirmière chapelaine. Aux côtés de ses collègues, elle a créé un jeu de société comme outil de médiation thérapeutique et a reçu le Trophées Patients de l'AP-HP* 2018, dans la catégorie "écoute des patients".

Dans le cadre de ses études d'infirmière, Margaux Lemahieu a effectué un stage au sein du service addictologie de l'Hôpital Corentin Celton à Issy-les-Moulineaux. Au sein de cet hôpital de jour, les patients participent à des ateliers, des séances d'écoute et pratiquent la sophrologie afin de maintenir l'abstinence. La jeune Chapelaine a été sollicitée pour rendre un atelier déjà existant, plus ludique. « Avec mon collègue, nous avons décidé de créer un jeu type "Trivial Pursuit". Nous avons fabriqué le jeu avec du matériel de récup' et créé des questions sur les connaissances de la pathologie. Cette nouvelle formule a beaucoup plu aux patients. Le jeu s'est imposé comme médiateur thérapeutique. Ils ont parfois du mal à s'exprimer. Le jeu leur

a permis de mettre des mots sur leurs émotions », confie Margaux. L'investissement et la collaboration de Margaux et ses collègues ont été récompensés par la remise du Trophée Patients de l'AP-HP, dans la catégorie écoute des Patients, par Martin Hirsch, à l'hôpital de la Pitié-Salpêtrière. Cette belle récompense est venue s'ajouter aux souvenirs déjà très positifs de Margaux pour son stage. « C'était très agréable d'être bien intégrée dans le service, de se sentir vraiment utile. J'ai aussi découvert une nouvelle facette de mon métier dans l'accompagnement de cette véritable pathologie, peu connue et souvent tabou, car difficile à assumer ».

*Assistance Publique des Hôpitaux de Paris



permanences

CONCILIATEUR DE JUSTICE

Le conciliateur de justice sera présent les 24 septembre, 15 et 29 octobre, 12 et 26 novembre, de 14h30 à 17h, sans rendez-vous, à l'Hôtel de Ville.

DÉFENSEUR DES DROITS

Le délégué du Défenseur des Droits tient une permanence le jeudi, à la Mano, 3 rue Eugène-Thomas, à Nantes. Tel. 02 40 41 61 80 daniel.chelet@defenseurdesdroits.fr

PERMANENCES DES ADJOINTS AU MAIRE

La permanence prévue le 29 septembre est annulée. Les permanences des adjoints au Maire auront lieu le 20 octobre, le 24 novembre et le 15 décembre de 11h à 12h30.

PERMANENCES DE L'OPPOSITION

Les permanences de l'opposition se déroulent dans le local des permanences au 11 rue François Clouet :
- La Chapelle en action : le 6 octobre, le 3 novembre et le 1er décembre de 11h à 12h30
- Pour une alternative écologiste et citoyenne : le 13 octobre, le 17 novembre et le 8 décembre 2018 de 11h à 12h30

PRATIQUE

MARCHÉS

Marché dans le centre-ville de La Chapelle-sur-Erdre, place de l'église : les vendredi et dimanche matins, de 8h à 13h.

mairie

HEURES D'OUVERTURES DES SERVICES MUNICIPAUX

Les services municipaux sont ouverts au public du lundi au vendredi, de 8h30 à 12h30 et de 14h à 17h30 et le samedi, de 9h à 12h, pour les permanences État-Civil. L'État-Civil est fermé le mardi de 14h à 16h. La Direction de l'Animation est fermée le jeudi de 14h à 16h. Le Pôle Solidarités-CCAS est fermé le mardi de 8h30 à 11h.

balade

Au fil du Gesvres

La Ville de La Chapelle-sur-Erdre inaugure le sentier de découverte du Gesvres. Composé de deux boucles, il propose une balade de 9km au bord du Gesvres, à la découverte du patrimoine naturel et historique de la Ville.



Les deux boucles proposées sont sur un parcours existant, le circuit Erdre et Gesvres inscrit au PDIPR (Plan Départemental des Itinéraires de Promenade et de Randonnée) et empruntant une partie du GR3. S'il est correctement balisé, il n'existait pas encore d'information sur les points de vue majeurs et les différents points d'intérêt.

Le circuit invite les promeneurs à découvrir les bords du Gesvres, sa faune et sa flore remarquables où de nombreuses espèces cohabitent sur un même territoire. Ce parcours témoigne également du passé industriel et historique de la commune : le Port Simon, la voie gallo-romaine, le château de l'Hopitau, le viaduc de la Verrière, le village de la Hautière, les sources, les fontaines et fours à pain.

Depuis la création de son Agenda 21, la Ville de La Chapelle-sur-Erdre souhaite développer des actions en faveur du tourisme. La mise en valeur du patrimoine de la Ville est au cœur de cette politique. Les bords du Gesvres méritent une valorisation ciblée prenant en compte l'aspect naturel et patrimonial, afin de faire (re)découvrir le château de l'Hopitau, le site du moulin de la Verrière, mais aussi les fontaines, fours, sources, faune et flore qui jalonnent le parcours. Pour élaborer ce parcours et définir les points d'intérêt à valoriser, la Ville s'est associée à plusieurs associations chapelaines : Au Pas des Siècles, la LPO et le Groupe Nature Environnement.

Détails du sentier de découverte

Le Château de l'Hopitau est le point de départ du sentier découverte, composé de la boucle 1 et de la boucle 2. Tout au long du parcours, découvrez à l'aide des bornes informatives, la faune et la flore locales, ainsi qu'une partie du patrimoine remarquable de la Ville.

Durée : 2h30
Distance : 9km

Boucle 1

La boucle 1 vous permettra de découvrir l'histoire du Château de l'Hopitau, sa faune et sa flore, ainsi que le patrimoine historique du quartier des Cahéaux.

Durée : 1h
Distance : 4km
Départ : Château de l'Hopitau

Boucle 2

La boucle 2, qui démarre au moulin de la Verrière, vous permettra de découvrir le site de la Verrière, la Fontaine de Forge et le hameau de la Hautière.

Durée : 1h30
Distance : 5km
Départ : moulin de la Verrière

Munissez-vous de chaussures et de vêtements adaptés à la marche.

zoom sur...

L'Hopitau

La construction du château daterait du XVIII^e siècle. À la Révolution, le domaine appartient à la famille Hervé de la Bauche, membre du Conseil municipal dans les années 1820. En 1793, le domaine devient un bien national quand la famille est arrêtée et emprisonnée. À l'issue de cette période révolutionnaire, la famille rachète le château. La propriété de l'hôpital comprend le château, le parc et deux fermes. Ces bâtiments sont représentatifs du patrimoine rural chapelain. Une longère formée de la pièce à vivre et de la chambre à coucher, puis l'étable ou l'écurie. Au-dessus se trouvent les greniers pour le stockage des grains et des fourrages, accessibles par des lucarnes meunières. Ces bâtiments sont aujourd'hui réaménagés et mis à la disposition d'associations chapelaines.



Le Château de l'Hopitau



La fauvette



La grive musicienne



Le four du village des Cahéaux

Les Cahéaux

Le village des Cahéaux est l'un des plus anciens et a longtemps été l'un des plus peuplés de la commune. Outre le four collectif, toujours en activité, on y trouve aussi des puits implantés sur des espaces libres de propriétaires avant la Révolution. Ces maisons, le four et les puits ont été construits avec le schiste extrait de la carrière toute proche, située en bord du Gesvres, à côté du port Simon.



La Verrière

La Verrière

Le site de la Verrière est constitué principalement des ruines d'un moulin à eau, qui a connu plusieurs usages au fil du temps : minoterie, moulin à foulon avant sa destruction en 1889, pour faire place à un parc aménagé, aujourd'hui espace de loisirs et promenade. Le viaduc qui surplombe l'ancien moulin date de 1852. Il a joué un rôle déterminant pour le désenclavement du bourg de La Chapelle-sur-Erdre. Le viaduc est préservé dans un écrin de verdure, où les essences exotiques telles que le cèdre de l'Atlas, le tulipier ou l'érable du Japon côtoient des plantes rares comme l'osmonde royale, une fougère protégée.

Une balade au son des oiseaux

En ouvrant les yeux et en tendant les oreilles, les promeneurs pourront peut-être voir et surtout entendre de nombreux oiseaux chanteurs, peu visibles mais clairement identifiables à leurs chants : grives, fauvettes, roitelets... En flashant les QR codes sur les panneaux tout au long du parcours, ils pourront découvrir leur chants. La bergeronnette est très souvent autour du moulin de la Verrière, quant au pic noir, il affectionne tout particulièrement le site de l'Hopitau.

PROTÉGEZ LA NATURE

Le sentier découverte du Gesvres est une zone naturelle sensible. Respectez la flore, ne cueillez pas les fleurs, prenez plutôt des photos, ne jetez pas de déchets.



Corvest



SaxeZ l'Air Quartet



sortie famille

Trois spectacles en extérieur à La Ville aux Enfants

Forte du succès de son édition passée, La Ville aux enfants reconduit sa proposition de spectacles pour les familles. Avec sa programmation incontournable de jeux, ateliers, lectures, spectacles... L'édition 2018 promet une belle journée en centre-ville, pour un public de plus en plus nombreux.

Rendez-vous pour une nouvelle édition festive, ludique et culturelle. Chaque enfant, quel que soit son âge, trouvera son bonheur : bac à sable, parcours de billes, jeux en bois, ateliers de "Vrais Jeux Vidéos" sans écran, de cuisine, de fabrication d'objets volants, manège, structures gonflables... (dès 3 ans). Le spectacle de cirque "L'effet

escargot" de la Compagnie Kadavresky, débutera à 15h, place de l'église (5 ans et plus, durée : 1h) juste avant le spectacle de magie acrobatique "Corvest" de la Compagnie Lezartikal, à 17h, place de l'église (4 ans et plus, durée : 40 mn). En intermède "SaxeZ l'air Quartet", une fanfare jazzy burlesque et étonnante déambulera à 14h20,

16h20 puis 17h20.

Amusez-vous en famille !

Samedi 22 septembre de 10h à 18h, En centre-ville, entrée libre Plus d'infos sur www.lachapellesurerdre.fr

Concert rock pour les « Kids » au JAM

Ricardo présente Même pas peur ! pour les 3-11 ans



Cinq bandits, cinq as du banjo, de la guitare, de la basse, de la batterie et de l'accordéon s'emparent de la scène pour un concert qui met le feu aux poudres et fait des étincelles.

Ricardo, chef de bande, délivre ses chansons drôles, tendres ou explosives, joue avec le public, fait danser les enfants comme leurs parents et mène sa clique de mercenaires de main de maître.

Sur scène, au milieu d'un savant bric-à-brac (vieux piano, horloge, grosse caisse...), les baroudeurs du Grand Ouest balancent un rock bien trempé et des mélodies futées, sur fond de dessins malicieux et d'histoires rocambolesques.

En compagnie du loup frimeur, de la fée Ginette et des vaches qui « bousent », en route pour les greniers sombres et le train des grands espaces !

*Au Jam, samedi 17 novembre à 17h30
Concert pour les 3-11 ans, entrée libre
sur réservations au 02 51 81 87 23*

À l'affiche en octobre, novembre, décembre

Five JAM + The Humanizers + One Seed (reggae, hip-hop)
Sam. 6 oct. à 20h30, entrée libre

Open Sound Culture # 6 (Cumbia, world, dub)
Sam. 10 nov. à 18h, entrée libre

Tohtem + Random Recipe (Hip-hop, trip-hop, électro rock)
Sam. 13 oct. à 20h30, 6 euros

After the sun + Void Shelter + The Stetsons (Rock)
Sam. 8 déc. à 20h30, entrée libre

Scène ouverte solidaire au profit des restos du cœur
Sam. 15 déc. à 20h30, une entrée = 1 don



Journées Européennes du Patrimoine

Un circuit pour connaître l'histoire du centre-ville

Dans le cadre des Journées Européennes du Patrimoine, l'association Au Pas des Siècles propose un circuit en quinze étapes dans le centre-ville de La Chapelle-sur-Erdre. Le thème de cette édition 2018 étant "Histoire et patrimoine du bourg", les bénévoles ont tracé un circuit qui partira du parking de l'église, le dimanche 23 septembre à 14h30. Au programme, l'histoire de la paroisse, de l'église, du presbytère et du cimetière, l'évolution du bourg entre le 18^e siècle et les années 1960, le chemin de fer, l'eau, la lande du bourg, la ferme de Beauregard, l'ancien lavoir, l'école des filles et des garçons, la mairie...

À l'issue de la balade, le document que vient de publier l'association "Une histoire de La Chapelle-sur-Erdre" sera remis (gratuitement) aux participants qui le souhaiteront. Il s'agit d'une brochure d'une trentaine de pages retraçant d'une façon synthétique l'histoire de La Chapelle "rurale" (Des origines à 1965). Les autres publications de APDS seront également disponibles. Plus d'infos à contact@aupasdesiecles.fr

Départ du parking de l'église, dimanche 23 septembre à 14h30, gratuit.

Plus d'infos à contact@aupasdesiecles.fr

Chapôl'Artist

Vous êtes Chapelains, vous aimez l'art et vous avez envie d'accueillir un ou plusieurs artistes lors du week-end du circuit des ateliers chapelains qui aura lieu fin avril 2019, alors faites-vous connaître auprès de l'association Chapôl'Artist. Le succès des éditions précédentes entraîne une demande accrue d'artistes non-Chapelains que nos ateliers ne peuvent pas absorber. Alors n'hésitez pas à prêter le temps d'un week-end garage, véranda ou autre lieu pour y accueillir artistes et visiteurs.

Plus d'infos au 02 40 77 89 84 ou à chapolartist@orange.fr

La guerre 14-18, le centenaire

Expositions, film "Les gardiennes" de X. Beauvois, conférences-débat, chants

Du mardi 6 au dimanche 11 novembre 2018
Avec les associations l'O.M.C.R.I., l'A.M.E.G., Le Souvenir Français, Au Pas des Siècles, Le Comité de Jumelage.
Programme à paraître prochainement

LA VILLE AUX ENFANTS

Sam. 22 sept. 2018
de 10h à 18h



ANIMATIONS À VIVRE EN FAMILLE
JEUX, ATELIERS,
LECTURES, SPECTACLES...

WWW.LACHAPELLESURERDRE.FR



LA CHAPELLE
SUR ERDRE

