



Capellia

DEUX SPECTACLES  
ÉPOUSTOUFLANTS  
DANS VOTRE SALLE



enquête Perrières

LE QUARTIER BÉNÉFICIE  
D'UNE IMAGE POSITIVE  
AUPRÈS DE SES HABITANTS

Rendez-Vous  
d'Automne : une  
nouvelle édition  
pleine de surprises

# La Chapelle-sur-Erdre

le magazine

N° 148 – OCTOBRE-NOVEMBRE 2022



enfance

## Tout savoir sur l'accueil des petits



26



6

12



#### 4 ZOOM ACTU

Trouver un mode de garde pour les jeunes enfants peut parfois devenir un casse-tête. Tour d'horizon des possibilités d'accueil de la petite-enfance.

#### 6 ANIMATION

2 047 élèves ont fait leur rentrée le 1<sup>er</sup> septembre. Une nouvelle classe est ouverte à l'école maternelle de Mazaire.

#### 8 CADRE DE VIE

La Chapelle-sur-Erdre est confrontée à une situation critique, impliquant des adaptations de la consommation en eau potable. Même si les températures ont baissé et qu'il a un peu plu, la situation reste critique.

#### 10 SOLIDARITÉ

Les Rendez-Vous d'Automne se dérouleront du 3 au 16 octobre, l'accent a été mis sur l'animation sportive.

#### 12 DOSSIER

Quinze ans après les premières livraisons de logements aux Perrières, une enquête a été menée auprès des habitants du quartier pour mieux connaître leur ressenti et leurs attentes. Le quartier bénéficie d'une image globalement positive auprès de ses habitants.

#### 14 PROXIMITÉ

Ces prochains mois, ça bouge dans les services municipaux. L'Hôtel de Ville déménage et la Bibliothèque Municipale Nelson Mandela sera fermée pour travaux.

#### 16 LA CHAPELAINE

La Chapelaine fête le centenaire de sa création. La Présidente de l'association revient sur son histoire et confie quelques anecdotes.

#### 17 ASSOCIATIONS

Toute l'actualité des associations

#### 23 TRIBUNES

Expressions politiques

#### 24 PORTRAITS

Joseph Mérit, une vie jalonnée par de belles rencontres nées grâce au bénévolat.

#### 26 CAPELLIA

Deux spectacles époustouflants, programmés dans votre salle, dans votre ville, à ne rater sous aucun prétexte.

#### 28 CULTURE

Conte pour les Rendez-Vous d'Automne et Prix des Lecteurs.

#### 30 AGENDA

Toute l'actualité du 19 septembre au 26 novembre 2022

### éditorial

# S'adapter aux contraintes climatiques en veillant à protéger les plus fragiles

Le climat aura été le grand sujet de préoccupation des Français cet été. À l'épisode de canicule, se sont ajoutés les incendies et les pénuries d'eau dont les conséquences ne sont pas encore toutes connues. Ce contexte impose aux pouvoirs publics d'adapter leurs politiques, en priorisant les investissements économes en eau et en énergie. Il s'agit aussi de développer les soutiens à une économie plus respectueuse de l'environnement, valoriser les circuits de recyclage et de réutilisation des objets. Il s'agit d'être des citoyens responsables, de faire preuve de civisme et de solidarité avec ceux qui sont les plus démunis. Parallèlement, la contamination de l'eau par les cyanobactéries, empêchant notamment une grande partie des activités nautiques, conforte la Ville dans sa volonté d'abandonner l'utilisation des produits phytosanitaires pour l'entretien des espaces verts, mais aussi pour l'agriculture.

Les premières victimes des situations de crise sont toujours celles et ceux qui sont déjà les plus fragiles. C'est pourquoi la Ville de La Chapelle-sur-Erdre va poursuivre son engagement pour accompagner les familles les plus modestes pour accéder à un logement de qualité, à des espaces publics à proximité, pour bénéficier de solutions de déplacements moins onéreuses que la voiture individuelle pour ceux qui peuvent s'en passer.

Le quartier des Perrières est à l'image de ce que la volonté politique peut produire : de la mixité sociale, des espaces verts omniprésents, de la solidarité et la proximité avec les commerces du centre-ville. L'enquête

menée auprès d'habitants des Perrières, mais aussi de personnes extérieures au quartier, montre le chemin accompli depuis les premières constructions de bâtiments dans ce secteur il y a quinze ans. La nouvelle livraison de logements au sein du projet « Gaïa » rejoint cette exigence, de même que la perspective de l'implantation d'un cinéma et d'une nouvelle école aux Perrières doivent permettre d'animer le quartier.

En attendant ce nouveau groupe scolaire, la rentrée dans les cinq écoles de la commune s'est déroulée dans la sérénité pour les 2047 élèves et les enseignants. Des travaux ont eu lieu cet été pour garantir les bonnes conditions de travail dans les classes, avec notamment le déploiement de 43 vidéoprojecteurs interactifs.

Du côté associatif, l'effervescence constatée au printemps ne se dément pas et les week-ends de septembre sont chargés d'événements et de moments de convivialité. Après les années difficiles imposées par la Covid, le lien social se renoue et c'est un vrai plaisir pour tous de partager à nouveau ces moments.

Nous vous souhaitons à toutes et à tous une bonne rentrée de septembre.

**Fabrice ROUSSEL**  
Maire de La Chapelle-sur-Erdre  
1<sup>er</sup> Vice-Président de Nantes Métropole

**Laurence RANNOU**  
Adjointe à la Solidarité

Directeur de la publication : Fabrice Roussel | Rédacteur en chef : François Guillou | Rédactrices adjointes : Charlotte Airaud - Anne Lagarde - Sophie Paricard - Géraldine Saget - Céline Jacq - Hôtel de Ville - 44 244 La Chapelle-sur-Erdre - Tél. 02 51 81 87 10 - Fax 02 51 81 87 11 - contact : communication@lachellesu-erdre.fr - site : www.lachellesu-erdre.fr > Distribution : S'pricom > Tirage : 9 650 exemplaires > Conception graphique et mise en page : MCO Média > Impression, photogravure : Goubault imprimeur s.a., Nantes - Dépôt légal : 99040068 > Imprimé sur papier écologique.



enfance

# Tout savoir sur l'accueil des petits

Septembre rime avec rentrée, professionnelle ou scolaire, mais peut virer au casse-tête quand il faut trouver un mode de garde pour le ou la dernière-née. C'est pour éviter cet écueil que la Ville a mis en place un règlement commun pour la commission d'attribution des places en crèche. Une mise à plat qui précise les modalités d'inscription, harmonise le fonctionnement des différentes structures et garantit le principe de transparence. Zoom sur les possibilités d'accueil de la petite-enfance.

Plus besoin de multiplier les inscriptions dans chaque crèche et de renouveler la demande tous les mois pour une, tous les trimestres pour une autre. La demande est commune et répond aux mêmes critères d'attribution quelle que soit la crèche.

Il est possible de déposer un dossier à partir du 7<sup>e</sup> mois de grossesse sans oublier d'actualiser la demande en octobre et en janvier afin de conserver une demande active. Une fois que bébé est né, l'acte de naissance doit être transmis dans le mois suivant. Les places étant réservées aux familles chapelaines ; un justificatif sera demandé si un emménagement est en cours.

## Une commission unique

Dans cette commission siègent les trois directrices des crèches municipales ainsi que les directrices des deux crèches associatives, l'animatrice du Relais Petite Enfance ainsi que la responsable du service Petite Enfance, et Sylvie Lajeanne, conseillère déléguée à la Petite Enfance. La commission étudie les demandes d'accueil régulier, à différencier des besoins ponctuels. « La commission siège une fois par an en avril et attribue les places pour septembre, car c'est à ce moment où plus de places se libèrent, mais les familles peuvent s'inscrire en cours d'année », rappelle Laurence Lavenant, responsable du service Petite Enfance. L'enregistrement des demandes se clôt donc au 15 mars pour la rentrée suivante.

Les mêmes acteurs de la commission se rencontrent lors d'une pré-commission afin d'avoir un aperçu du nombre de places disponibles, par tranche d'âge et par temps de présence (complet ou partiel) au regard du nombre de demandes. Cette pré-commission permet d'étudier certains cas particuliers. Les familles qui ont obtenu une place sont contactées ensuite directement par la structure d'accueil concernée. Les familles ont ensuite sept jours pour confirmer. « Cette commission a permis de développer la coordination entre les crèches », reprend Laurence Lavenant. « Ainsi les demandes de dépannage pour les familles qui ont un besoin ponctuel est diffusé auprès de toutes les directrices, cela permet d'optimiser les réponses. Par ailleurs, cette coordination s'étend aussi au personnel : une remplaçante pourra intervenir sur plusieurs crèches ». Selon la règle, il y a un ou une professionnelle pour six enfants, « avec la consigne qu'un enfant ne doit jamais être seul avec un ou une encadrante ».



La nouvelle crèche "Il était une fois" accueillera prochainement 18 enfants dans le quartier de Gesvrine.

## De nouvelles places

Le nombre de demandes augmentant, il a fallu faire évoluer le nombre de places proposées. C'est pourquoi la halte-garderie « La ronde des couleurs » – qui ne faisait que de l'accueil occasionnel – se transforme en crèche baptisée « Il était une fois ». « Soit 18 places de plus », détaille Sylvie Lajeanne, conseillère municipale à la Petite Enfance. « Entre les travaux et la finalisation du recrutement, cette nouvelle crèche ouvrira dans le courant de l'automne. La dernière commission a d'ores et déjà attribué neuf places sur les 18. Les neuf places restantes seront attribuées à l'ouverture de la structure d'accueil. La commission est attachée à l'intégration dès le plus jeune âge, en garantissant l'équité et la transparence. « Les critères pris en compte sont familiaux, socio-économiques et professionnels et s'appuient sur les déclarations faites par les parents ».

Autre critère important : l'inclusion. « Le personnel est formé pour accompagner et accueillir les enfants porteurs d'un handicap. Dans ce cas un travail est mené en amont avec les professionnels pour bien cerner le handicap et inclure l'enfant dans les activités ».

## 122 assistantes maternelles

« Quelle que soit la situation familiale, il ne faut pas hésiter à venir rencontrer l'animatrice du Relais Petite Enfance qui a une vision globale de tous les modes de garde possibles sur la commune, poursuit l'élue. C'est très utile, notamment quand il faut mixer différents modes ». En effet, la Ville compte 122 assistantes maternelles qui offrent une alternative pour les gardes d'enfants. Chaque année, la Ville organise des temps de rencontre et d'informations autour des modes de garde. Un forum dédié sera organisé le 3 juin 2023. Toutes les informations sur [lachapellesurordre.fr](http://lachapellesurordre.fr)

## 3 questions à...

### MAGALI GRAVOUEILLE, ANIMATRICE DU RELAIS PETITE ENFANCE

Le Relais Petite Enfance est une porte d'entrée pour les parents. Magali Gravouille a une vision globale de la dynamique du territoire sur l'accueil du petit enfant, et est à même de conseiller les parents.

#### Quels sont les différents mode de garde sur la commune ?

Il y a les crèches municipales et associatives qui représentent 128 places, gérées par un guichet unique. On compte également 122 assistantes maternelles en activité et bien sûr les associations de garde à domicile. Et enfin, des structures d'accueil collectif privées : une crèche inter-entreprise "Les Dounidou" de 40 places, deux micro-crèches, "Les Bambins de Gesvrine", dotée de 10 places et une autre qui vient d'ouvrir, "Les P'tits Babadins" qui accueille jusqu'à 12 enfants.

#### Quel est le rôle de l'animatrice du Relais Petite Enfance ?

Auprès des parents, j'ai un rôle d'information sur tout ce qui concerne les modalités d'accueil entre assistantes maternelles, garde à domicile et structures d'accueil collectives. Mais aussi sur les droits et devoirs des parents comme employeurs d'une garde à domicile ou d'une assistante maternelle. Auprès des assistantes maternelles, j'organise des temps de rencontre et de formation où elles peuvent venir avec les enfants accueillis. Je fais également de la médiation en cas de litige ou conflit.

#### Et avec les partenaires ?

Le Relais est financé par la Caisse d'Allocations Familiales, auquel nous soumettons un projet tous les quatre ans, avec un mini diagnostic à la fin. Nous organisons un forum annuel de la petite enfance ouvert à tous les professionnels et aux familles, ainsi qu'aux partenaires. Cela permet d'avoir une vision d'ensemble, d'apprendre à faire un bulletin de salaire, connaître les financements possibles... Le prochain aura lieu en juin 2023.

## État des lieux

Si le taux de couverture des besoins est de 75% - un chiffre considéré comme bon par la Caisse d'Allocations Familiales - le nombre de demandes augmente chaque année. La dernière enquête Insee dénombrait 564 enfants de moins de 3 ans, dont 7 en très petite section, et recensait 122 assistantes maternelles pour un équivalent de 305 places et 110 places en crèche municipale. Chiffre qui va passer à 128 dans le courant de l'automne avec la transformation d'une halte-garderie en crèche. Il existe également cinq structures d'accueil collectif privées.

## et aussi

### La Bulle d'Air

Dans un objectif différent, la Bulle d'air est un lieu d'accueil parents-enfants – gratuit – pour des familles ayant des enfants de 0 à 4 ans. Dans ce cadre l'enfant reste sous la responsabilité de son parent (ou grand-parent). Les seules contraintes sont de laisser les téléphones portables au vestiaire avec les chaussures. C'est un lieu anonyme de parole, d'échange, de jeux. Les enfants rencontrent d'autres enfants, et les parents d'autres parents. Deux accueillantes professionnelles sont présentes pour faciliter l'échange, répondre aux questions et être à l'écoute afin d'accompagner les parents sur la parentalité.

La Bulle d'Air – boulevard de l'Hopital, à Gesvrine.  
Les lundis (hors vacances scolaires) de 13h45 à 17h30  
Tél. : 02 40 29 72 98



scolaire

# Quoi de neuf pour cette rentrée

**Judi 1<sup>er</sup> septembre, 2047 élèves ont fait leur rentrée. Les écoles chapelaines qui les accueillent ont profité de l'été pour s'équiper et améliorer les conditions d'accueil.**



Les élèves vont bénéficier de nouveaux équipements, comme les vidéoprojecteurs interactifs dans les classes.

## Des outils numériques innovants

Très attendus, de nouveaux outils de travail ont fait leur apparition dans les classes. Pendant l'été, des vidéo-projecteurs interactifs et des tableaux blancs ont été installés dans toutes les salles de classes élémentaires. Équipés d'une sonorisation et d'une caméra à double emploi, ces supports interactifs permettront aux enseignants de mieux faire participer les élèves. L'équipement de ces 43 outils a été réalisé dans le cadre du plan pluriannuel des investissements pour un coût global de 356 090 €.

D'autre part, une partie du parc informatique a été renouvelée. 50 ordinateurs et écrans ont été changés dans les classes d'élémentaire. 150 ordinateurs supplémentaires seront livrés d'ici les vacances d'automne.

Cette rentrée verra également la mise en service d'Eprimo dans toutes les classes des écoles élémentaires et toutes les classes de l'école de La Blanchetière. Cet environnement numérique de travail permettra de favoriser les échanges et la collaboration entre les élèves, les enseignants, les familles et les partenaires de la communauté éducative. Espace de confiance et véritable réseau social éducatif, Eprimo est utilisé par plus de 1 000 écoles dans l'Académie de Nantes.

## Les travaux de l'été

La Ville a profité de la fermeture des écoles pour réaliser quelques travaux dans les groupes scolaires et notamment un nouvel accueil périscolaire à Beausoleil côté maternelle. Le nouveau bâtiment modulaire bois représente une surface de 115 m<sup>2</sup>, comprenant une grande salle de jeux, une petite salle pour les temps calmes, des sanitaires petite enfance et un sanitaire adulte (coût 227 000 €).

Du côté du groupe scolaire Blanchetière, des travaux de réfection de la rampe d'accès PMR ont été réalisés devant l'accueil périscolaire. Dans la cour, les élèves ont pu découvrir à la rentrée une nouvelle aire de jeux proposant un sol adéquat et plus de fonctionnalités. Par ailleurs, l'Unité de Production de repas a bénéficié d'une réfection des sols carrelés d'une partie de l'office (zones de cuisson et de préparation froide). Coût des travaux: 21 400 €. Enfin, à Mazaire maternelle, les sols d'une salle polyvalente ont fait l'objet d'une réfection partielle et de l'aménagement de placards supplémentaires.

## Les effectifs scolaires

Avec 2047 élèves dans les écoles chapelaines, dont 1585 dans les écoles publiques, les effectifs sont relativement stables dans les écoles publiques (+5 élèves). À noter l'ouverture d'une classe à l'école maternelle de Mazaire.

Du côté direction, Marie Gicquiaud a pris la direction par interim de l'école élémentaire de Mazaire. Pour sa part, l'école Saint Michel a un nouveau directeur, Guillaume Dessein.

	maternelle	élémentaire
Écoles publiques		
Beausoleil	168	309
Blanchetière	77	134
Doisneau	184	317
Mazaire	130	266
<b>Sous-total</b>	<b>559</b>	<b>1026</b>
École privée		
Saint-Michel	174	288
<b>Totaux</b>	<b>733</b>	<b>1314</b>

scolarité et hygiène

## "À nous les toilettes", un projet qui a du sens

En juin 2021, l'école de La Blanchetière a rejoint le programme national "À nous les toilettes" de l'association Les Petits Citoyens. Aux côtés de six autres écoles, les élèves chapelains ont participé à une évaluation nationale sur les toilettes, sujet qui peut s'avérer simple et tabou à la fois.

Le projet "Un petit pot pour l'élève, un grand pas pour la scolarité" était lancé ! Un travail de terrain a été accompli par toute l'équipe de La Blanchetière, mais aussi et surtout un échange approfondi entre les enfants et l'équipe d'animation.

Un an plus tard, mercredi 6 juillet, un groupe d'enfant a rencontré Fabrice Roussel, Maire, pour lui remettre leur Livre Blanc. Cet ouvrage retrace les différentes étapes et actions du projet et compile leurs idées et recommandations. L'aventure n'est donc pas terminée ; des échanges avec les services Vie Scolaire et Patrimoine Immobilier de la Ville se poursuivront pour envisager des actions concrètes sur les toilettes à l'aide de l'équipe d'animation.



Fabrice Roussel (Maire), Siméon, Maely, Cassandre, Julie (des élèves de CM1-CM2 de La Blanchetière) et Guillaume Thébaud (directeur de l'accueil périscolaire de La Blanchetière)

facile à lire et à comprendre



## L'accès aux loisirs est facilité

La Ville aide les habitants pour faire une activité dans une associations : du sport ou du théâtre par exemple.

On peut aussi aller voir un spectacle à Capellia.

Les Chapelains reçoivent un bon de 50 ou 75 euros pour payer l'activité ou le spectacle.

Pour avoir un bon, le quotient familial ne doit pas dépasser 850 euros et il faut être Chapelain.

Il n'y a pas de conditions de ressources pour les personnes en situation en handicap.

Les bons sont à utiliser avant le 10 novembre 2022.

Pour utiliser cette aide, vous devez vous inscrire dans une association chapelaine de votre choix.

Pour un spectacle, vous devez vous rendre à Capellia.

Pour obtenir l'aide : Si vous êtes un adulte de plus de 18 ans et/ou en situation

de handicap, contactez le Pôle Solidarités-CCAS

au 02 51 81 87 20.

Pour les familles, contactez la direction de l'Animation au 02 51 81 87 55.

initiative

## La vidéo comme moyen de rencontre et de prévention

**Judi 27 et vendredi 28 octobre, la Ville accueillera à Capellia la 10<sup>e</sup> édition de "La Rencontre Vidéo Jeunes de Loire-Atlantique".**

Ouvert à toutes les structures jeunesse du Département, ce projet a pour objectifs de valoriser la participation et l'expression des jeunes, ainsi que de les sensibiliser

à des sujets de société. Les Services Jeunesse et clubs de jeunes du Landreau, de Clisson, de Vallet, de Vertou ou bien encore de Pornic présenteront tour à tour les courts métrages qu'ils ont réalisés pendant l'été sur le thème "Drogue(s)".

Pas de concours, pas de classement. Cette rencontre a été créée juste pour le plaisir de favoriser la rencontre et l'échange entre les jeunes, ainsi que de découvrir de nouvelles techniques autour de l'outil vidéo.

La projection des films aura lieu le matin de 10h à 12h30, à Capellia et sera accessible à tous. Les après-midis seront consacrés à des temps de prévention sur la thématique choisie sous forme d'ateliers, de débats ou d'émissions de radio.

Renseignements : David Duteurtre, responsable du Secteur J - 06 14 12 95 01





sécheresse

## Mobilisation face à la pénurie d'eau

La Chapelle-sur-Erdre, comme ses communes voisines, a été confrontée à des situations d'urgence, impliquant des adaptations de la consommation en eau potable. Les habitants, les associations, les entreprises et les services de la Ville ont dû s'adapter à des restrictions, puis des interdictions.



bateaux, ainsi que le remplissage ou la mise en eau des piscines... Les usages professionnels sont également réglementés par l'arrêté préfectoral. Par ailleurs, tous les usagers sont appelés à économiser le plus possible l'eau dans tous les usages du quotidien.

### La Ville adapte ses usages

La Ville de La Chapelle-sur-Erdre a, quant à elle, stoppé l'arrosage des espaces verts et des terrains de sport, suite à la publication de l'arrêté préfectoral. Dans le cadre de sa gestion écologique, la Ville a toujours porté une vigilance importante à l'arrosage de ses espaces verts. En effet, ils sont arrosés uniquement la première année, pour permettre aux végétaux de s'implanter. Le Centre Technique Municipal dispose d'un récupérateur d'eau de pluie qui permet aux services d'entretenir le matériel de coupe notamment.

Eau potable, Erdre, suivez l'évolution de la situation en ligne sur [lachapellesurerdre.fr](http://lachapellesurerdre.fr)

La commune est majoritairement alimentée en eau potable par le captage en Loire, à Mauves sur Loire, et l'usine de traitement de la Roche. Ce captage alimente une grande partie de la métropole nantaise. Le niveau d'alerte sur l'eau potable est défini par la préfecture, en fonction des débits de la Loire sur plusieurs jours. Depuis le 18 août, la Loire-Atlantique est en niveau « crise ». Même si les températures ont baissé et qu'il a un peu plu, la situation reste critique. Conformément à l'arrêté préfectoral, actuellement, pour les particuliers, seul l'arrosage des potagers est autorisé de 20h à 8h. Tous les autres types d'arrosage sont interdits, au même titre que le lavage des voitures, terrasses, façades,

### L'Erdre en alerte sanitaire de niveaux 2 et 3

Selon les secteurs les niveaux d'alerte diffèrent. De Nantes à La Grimaudière, l'alerte est de niveau 2. À partir de La Grimaudière, jusqu'à Sucé-sur-Erdre, l'alerte est de niveau 3.

Les derniers prélèvements effectués par l'EDENN\* le 31 août dernier montrent la présence de cyanotoxines à un niveau très élevé, entraînant des risques sanitaires pour les baigneurs ou les pratiquants d'activités nautiques. La baignade et l'abreuvement des chiens sont fortement déconseillés.

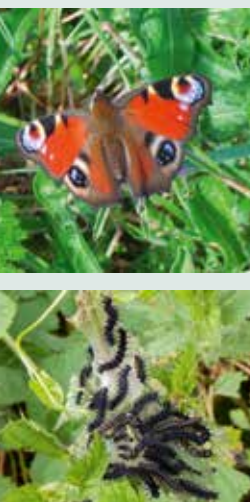
## COMMISSION BIODIVERSITÉ La grande ortie : une mal-aimée

Tout le monde la connaît et s'en méfie : solidement arc-boutée sur ses rhizomes, elle n'hésite pas à piquer l'imprudent qui la frôle de trop près, et plus elle est « agressive » et plus elle génère de poils urticants. En outre, elle fait désordre car elle colonise les endroits délaissés, les décombres, les bords de routes.

Et pourtant ! Savez-vous que l'ortie était considérée au moyen-âge comme un légume. On la consommait en soupe, en gratin comme les épinards, en pesto, en tisane et sa fibre était utilisée jusqu'à une

époque récente pour faire des cordages, du fil, des chaussettes. À défaut, le purin d'ortie est un excellent fertilisant pour les tomates et autres légumes du jardin. C'est encore et surtout un hôtel restaurant de premier choix pour de nombreux insectes. Elle est l'hôte obligatoire de chenilles de papillons dont les adultes sont des agents précieux de pollinisation pour d'autres plantes. Papillons de jour comme le paon du jour, le vulcain, la petite tortue encore appelée vanesse de l'ortie ; papillons de nuit comme la pyrale de l'ortie

ou la noctuelle à museau. Elle héberge également une espèce de charançon et un puceron, le puceron de l'ortie, plat de résistance de certaines coccinelles ou de larves de syrphes, sortes de petites mouches déguisées en guêpes. Tous ces insectes sont eux-mêmes consommés par les oiseaux, les reptiles, les amphibiens : l'ortie s'avère être un maillon important de la chaîne alimentaire et un élément fondamental de maintien de la biodiversité. Alors, dans la mesure du possible, ne la coupez pas, laissez-la vivre !



travaux

## Aménagement de la Porte de Gesvres



Au cours de l'été, d'importants travaux ont été menés sur le périphérique est entre la Porte de La Chapelle (n°39) et la Porte de Gesvres (n°38) : travaux de chaussée, mise en place de dispositifs de retenue et mise en œuvre de la signalisation (panneaux et marquages au sol).

### Viaduc ouest : les travaux de construction de la charpente débutent.

La construction de la charpente du viaduc ouest qui permettra de relier l'A11 au périphérique a quant à elle démarré début septembre. Les premiers éléments de la charpente du futur viaduc sont arrivés fin août. L'assemblage des 11 tronçons de 12 m de long chacun se poursuivra jusqu'en janvier 2023. Le lançage de la première travée, d'une longueur de 40 m, interviendra à partir d'octobre.

### Fermetures de nuit du 19 septembre au 13 octobre

Plusieurs phases de travaux sont prévues de nuit entre le lundi 19 septembre et le jeudi 13 octobre 2022, de 20h30 à 5h30.

Retrouvez toutes les informations relatives au chantier d'aménagement de la Porte de Gesvres : nature des travaux, date de fermetures des voies... sur [lachapellesurerdre.fr](http://lachapellesurerdre.fr)

## Prolongement de la ligne 1 : fermeture de la piste cyclable

Dans le cadre du projet de prolongement de la ligne 1 du tramway, la piste cyclable qui longe le périphérique, permettant de relier La Chapelle-sur-Erdre à Nantes en déplacements doux est fermée depuis le 18 juillet 2022 et jusqu'au 30 novembre 2023.

Une déviation est mise en place par le boulevard Martin Luther King, par la rue Henri Picherit, par la rue de la Bourgeoisière et par la route de la Jonelière (dont le quai de la Jonelière). Les piétons quant à eux peuvent emprunter le chemin du Marais, en rive droite du Gesvres.

ressourcerie du Transistore

## Invitation au voyage

Le début de l'automne sera placé sous le signe du voyage à la Ressourcerie du Transistore. À partir du 21 septembre, venez découvrir la nouvelle thématique concoctée par l'équipe de la Ressourcerie : "Horizons Lointains" : une sélection de décoration, tissus, appareils de cuisine, livres de recettes, guides de voyage... venus des quatre coins du monde. Un espace dédié aux étudiants a également été créé pour leur permettre de s'équiper à moindre frais : seaux, balais, serpillères, tapis de bain, aspirateurs...

### Journée événement

Le samedi 24 septembre, sera particulièrement propice aux bonnes affaires. La Ressourcerie propose l'opération "Jour de l'automne". Un grand déstockage sur les vêtements et les

chaussures été : 1 acheté = 1 offert.

De 11h à 12h, l'association Terrangola proposera une démonstration de capoeira, danse brésilienne, devant La Ressourcerie. Pour l'occasion, une thématique brésilienne sera mise en place au sein de la boutique.

### Jours et horaires d'ouverture

La boutique de la Ressourcerie est ouverte le mardi de 13h à 18h, le mercredi et le vendredi de 10h30 à 19h et le samedi de 10h30 à 18h.

Le comptoir de dons, quant à lui, est ouvert le mardi de 13h à 18h, le mercredi et le vendredi de 11h à 18h et le samedi de 11h à 15h.

Ressourcerie du Transistore  
14 rue Kepler. [letransistore.org](http://letransistore.org)

alimentation

## Finistesrestes29, des aliments frais et « moches » à petits prix

Après à peine un an d'existence, la coopérative Finistesrestes29 s'implante en Loire-Atlantique, et c'est à La Chapelle-sur-Erdre qu'elle a choisi d'élire domicile, dans la zone d'activités de Gesvrine. Son principe est de vendre à très bas prix des légumes et fruits frais, qui ont juste le défaut de ne pas correspondre aux calibres en vigueur sur les étals des commerces et grandes surfaces. Plutôt que de les détruire, ces produits « moches » sont désormais accessibles dans des cagettes de 3 ou 5 kg. En complément, des pièces de poissons sont aussi accessibles en barquettes, composées de morceaux moins demandés que les filets, mais qui régaleront les amateurs de produits de la mer.

12 rue Ampère - [finistesrestes29.fr](http://finistesrestes29.fr)

environnement

## À vos marques, prêts, fleurissez !



La Ville vous propose de participer à fleurir et embellir votre quartier en participant à l'opération : « Ma rue en fleurs » du 19 septembre au 18 novembre 2022.

Tous les habitants de la commune sont invités à venir récupérer un sachet de graines, gratuitement à l'accueil de la l'Hôtel de Ville (attention : l'Hôtel de Ville déménage, lire page 15) ou auprès du service Environnement et Espace public, 4 rue de Bretagne, puis à les semer au pied de chez eux.

Le kit de semis est composé d'un sachet de graines et d'explications pratiques. Attention, pour entretenir votre pied de mur, n'utilisez pas de produits phytosanitaires, ils sont interdits depuis le 1er Janvier 2019 !



seniors

## Les Rendez-Vous d'Automne s'annoncent sportifs !

Pour cette édition qui se déroulera du 3 au 16 octobre, l'accent a été mis sur l'animation sportive. De nombreuses activités liées au sport seront proposées. Que les moins sportifs se rassurent, ils pourront également participer aux traditionnelles animations qui font le succès de cette quinzaine dédiée aux aînés.



Alors que l'on vit de plus en plus longtemps, des stéréotypes persistent sur la vieillesse. Des idées reçues comme « Les seniors sont réticents à la nouveauté » ou « Les personnes âgées sont inactives et restent chez elles devant la télé » circulent encore trop souvent. La Ville a souhaité mettre en place des activités innovantes, qui devraient satisfaire les goûts de tous

en s'adaptant à chacun. « Avec pour thème national "Changeons notre regard sur les aînés, brisons les idées reçues", ce temps fort veillera à offrir une image plus proche de la réalité et à maintenir la confiance et l'estime de soi des retraités, deux sources essentielles pour préserver son autonomie », souligne Viviane Capitaine, conseillère municipale subdéléguée aux Seniors.

Avec l'aide de nombreux partenaires associatifs sportifs motivés comme l'ACC Marche, Top Forme ou le Tai Chi Chap, la Ville a programmé des ateliers de gym stretch, de qi gong, de gymnastique douce et de pilates.

Nouveauté cette année : les seniors découvriront en avant-première l'activité physique qui sera proposée par le Service des Sports de la Ville à partir de début 2023. « Pratiquer une activité physique régulièrement apporte des bénéfices multiples, permet de lutter contre la sédentarité propice à l'isolement et au mal-être et est une condition nécessaire au vieillissement réussi », ajoute l'élue.

L'intergénérationnel sera égale-

ment à l'honneur avec deux ateliers, où les enfants des accueils de loisirs et les seniors prépareront ensemble un bon goûter et créeront un jeu de marionnettes. Le thème de l'alimentation sera repris lors d'une rencontre sur le bien manger et l'équilibre alimentaire, organisée avec le Centre Local d'Information et de Coordination (CLIC), en présence d'une diététicienne.

Une socio-esthéticienne proposera des moments de bien-être autour du soin des mains et du visage.

Il sera également possible de participer à une balade historique guidée avec l'association Au Pas des Siècles. L'habituelle balade détente du dimanche matin animée par les fidèles partenaires, tout comme le lotto, des ateliers prévention, des ateliers numériques, des sorties sur l'Erdre, le thé dansant, l'exposition, et d'autres encore sont prévus. La bibliothèque propose également un conte (lire page 28). Un programme très riche comme les autres années !

Programme sur [lachapellesurerdre.fr](http://lachapellesurerdre.fr).  
Rens : Pôle Solidarités-CCAS  
02 51 81 87 20 - 12 rue François Clouet

bien-être et santé

## Dès 60 ans, adoptez les bons réflexes avec les ateliers "Vitalité" !

Dans le cadre de ses actions de prévention, la Ville s'est rapprochée de la Mutualité Sociale Agricole (MSA) qui organise avec l'Association de Santé d'Éducation et de Prévention des Pays de la Loire (ASEPT) un cycle de six ateliers "Vitalité".

« Permettre aux personnes de 60 ans et plus de rester acteurs de leur avenir est une

volonté affirmée des élus chapelains », souligne Viviane Capitaine. « À travers des thèmes comme la nutrition, le logement ou la place des seniors dans la société, ces ateliers invitent à se questionner et à identifier les points clés à prendre en compte pour prévenir la perte d'autonomie et préparer l'avancée en âge », ajoute l'élue.

Ce programme d'éducation à la santé vise à aider les seniors à améliorer leur qualité de vie et préserver leur "capital santé". Ils se dérouleront à Capellia les jeudis 10, 17, 24 novembre et 1<sup>er</sup>, 8 et 15 décembre, de 14h à 16h30.

Inscription avant le 31 octobre auprès du Pôle Prévention MSA : 02 40 41 30 83  
[prevention\\_sante.blf@msa44-85.msa.fr](mailto:prevention_sante.blf@msa44-85.msa.fr)

prévention

## La mémoire, ça se travaille !

Le Pôle Solidarités-CCAS organise des ateliers mémoire animés par une psychologue spécialisée dans les troubles du vieillissement depuis près de deux ans. Des exercices ludiques et pratiques visant à stimuler les différentes formes de mémoire y sont proposés.

On estime que 90 % des personnes de plus de 70 ans connaissent des trous de mémoire dits "bénins" qui ne sont pas liés à une maladie de la mémoire, comme la maladie d'Alzheimer par exemple. Même s'ils sont liés à un vieillissement naturel du cerveau, ces oublis peuvent gêner la vie quotidienne, inquiéter et peuvent diminuer la confiance en soi. Pour prévenir ces troubles et limiter la perte d'autonomie au quotidien, il apparaît nécessaire de s'organiser, d'apprendre à mieux mémoriser, de faire travailler sa mémoire et d'avoir une bonne hygiène de vie.

La prochaine session débutera le lundi 26 septembre. Des places sont encore disponibles.

Renseignement et inscriptions : Pôle Solidarités-CCAS : 02 51 81 87 20  
12 rue François Clouet

aidants - seniors

## Échapper au quotidien en faisant le plein de bonne humeur

Depuis plusieurs années, la Ville – par l'intermédiaire du Pôle Solidarités-CCAS - met en place des ateliers destinés à favoriser des temps de pause et de partage pour les aidants-seniors. À la rentrée 2022, les "Café Parenthèse" et ateliers ludiques et créatifs seront reconduits.

Deux fois par mois, les proches qui accompagnent une personne fragilisée par la maladie, en situation de handicap ou dépendante du fait de l'âge peuvent venir échanger, trouver des informations, partager leur expérience lors de "Café Parenthèse". Ils peuvent venir accompagnés de leurs proches aidés. Ces derniers seront accueillis sur place par un bénévole et pourront (ou non) participer à la séance. Pour amorcer les échanges, une thématique nouvelle est proposée à chaque rencontre.

Accompagnés d'une psychologue, les aidants profitent alors d'expériences et d'informations en échangeant dans la convivialité.

Les prochaines rencontres se dérouleront les 20 septembre, 4 et 14 octobre, 8 et 18 novembre, 6 et 9 décembre, de 14h30 à 17h à la Cabane à Jeux ou à Capellia. Le détail des séances est à retrouver dans l'agenda du site de la Ville.



Dès le 31 octobre, Lucile et Fanny – art-thérapeute et photographe, toutes deux anciennes infirmières - animeront les ateliers ludiques et créatifs destinés aux aidants et à leurs proches. Pendant deux heures, dans un climat convivial et propice à "recharger les batteries", elles leur proposeront des jeux : jeux d'objets, jeux imaginaires, jeux de scènes, jeux de marionnettes... Ce temps permettra également de prendre le temps de discuter, d'échanger, de rire.

Les prochains ateliers auront lieu les 7, 14 et 28 novembre, 5 et 19 décembre, de 14h30 à 16h30, à la Cabane à Jeux, 3 rue François Clouet. Ces ateliers sont soutenus par la Conférence des Financeurs, dispositif du Département de Loire-Atlantique.

Entrée libre sur inscription

Renseignement : Pôle Solidarités-CCAS : 02 51 81 87 20 - 12 rue François Clouet

CCAS

## Les dispositifs à la loupe

Vendredi 24 juin, deux professionnelles du Pôle Solidarités-CCAS sont venues à la rencontre des Chapelains pour présenter les dispositifs internes au CCAS. Organisé dans le but de favoriser l'accès à l'information et aux droits dans le domaine de la santé, ce rendez-vous a permis aux familles, jeunes adultes et seniors d'obtenir des renseignements sur l'aide à la mutuelle, le Café Parenthèse, les ateliers mémoire, etc.

Une intervention présentant les dispositifs de la Maison Départementale des Personnes en situation de Handicap (MDPH) sera organisée à l'automne.

## Le Pass Seniors, un sésame pour accéder facilement aux loisirs !

Adhérer au Pass Seniors permet d'accéder aux bons "Accès aux loisirs" et facilite l'adhésion aux associations dans tous les secteurs (culture, sport, environnement...). Ce dispositif permet également de bénéficier de la gratuité d'adhésion à la Bibliothèque Municipale Nelson Mandela, d'accéder à un spectacle à Capellia et aux activités du Club Amitié-Loisirs.

Pour en bénéficier, il convient d'en faire la demande auprès du Pôle Solidarités-CCAS muni d'un justificatif de Quotient Familial (en cas de prestations de la CAF, le QF doit être inférieur ou égal à 850 euros) ou de l'avis d'imposition 2021 sur les revenus 2020.

Renseignements au 02 51 81 87 20.

réunions

## La santé et le bien vivre ensemble au cœur des préoccupations

Afin de mieux connaître les besoins et les attentes des Chapelains, la Ville et son CCAS ont élaboré un questionnaire. Il est disponible en ligne et en version papier dans les accueils municipaux jusqu'au 10 octobre. Ces réponses contribueront à l'avancée des deux démarches participatives lancées mi-juin : la "Ville amie des aînées" et le "Plan Local de Santé". Ces démarches ont pour objectif d'identifier les besoins des habitants afin de construire un diagnostic et un plan d'action répondant aux problématiques du territoire. Dans le cadre de ces diagnostics, une participation est attendue avec les habitants, mais également avec les professionnels.



Vous souhaitez participer à ces temps de travail ? Des réunions vont être prochainement programmées. Inscrivez-vous auprès du Pôle Solidarités-CCAS au 02 51 81 87 20 ou à [polesolid.projects@lachapellesurerdre.fr](mailto:polesolid.projects@lachapellesurerdre.fr)



vie locale

# Aux Perrières, le cadre de vie séduit

Installée sur la partie nord du centre-ville, la Zone d'Aménagement Concertée des Perrières accueille désormais près de 2000 chapelains, devenant un des principaux quartiers de la Ville. Une enquête a été menée auprès de ses habitants pour mieux connaître leur ressenti et leurs attentes. Labellisé Écoquartier, référence en terme d'engagement pour la transition écologique, le quartier bénéficie d'une image globalement positive auprès de ses habitants.

Le quartier des Perrières : ses espaces verts, ses jardins partagés, ses moutons d'Ouessant, ses îlots de mixité sociale... Jouxant le quartier de la Source, le quartier des Perrières a fait l'objet d'une récente enquête permettant de mieux comprendre les attentes de ses habitants et la perception que les chapelains ont de ce grand quartier de 52 hectares et plus de 2000 habi-

tants, niché au nord du centre-ville de la commune.

Principal enseignement de cette enquête, 75 % des habitants du quartier profitent et apprécient les espaces verts et naturels, comme lieu de détente, d'activité de loisirs ou lieu de promenade, notamment avec les enfants. Une satisfaction des habitants illustrées par le succès des composteurs et jardins partagés, l'existence de jardins familiaux. « L'intégration des constructions des Perrières dans le paysage existant était un des principaux axes de travail au moment de créer ce quartier, rappelle Maela Colliou, Directrice du Cadre de Vie et des Solidarités. Un travail très fin sur la topographie a été réalisé en amont. Les parkings peuvent être semi-enterrés, les circulations piétonnes sont privilégiées et les chemins ruraux préservés ». Le quartier s'insère dans le paysage grâce au maintien des haies, la trame boisée et bocagère existante et une zone tampon verte qui assure la transition avec le milieu naturel et les quartiers voisins. Quant au travail sur la biodiversité, le choix des essences, l'alimentation naturelle en eau des espaces verts, la perméabilité avec richesse des milieux environnants, le travail de gestion des boisements en sont les illustra-



75% des habitants interrogés profitent des espaces verts et naturels et apprécient ces lieux de détente, d'activités de loisirs ou de promenade.

tions. Par ailleurs, l'aménagement d'un batrachoduc permet aux batraciens de se déplacer en période de reproduction sans risquer de se faire écraser sur l'asphalte. Enfin, question mobilité, la facilité pour se déplacer à vélo ou à pied est aussi saluée par les participants à cette enquête. La proximité du tram-train est aussi appréciée. Ce sentiment positif et se retrouve quand sont évoquées les raisons d'installation des habitants aux Perrières : la bonne image de la Ville (37%), ou celle du quartier par ses espaces naturels (23%) ou ses habitations (8%).

## Les attentes des habitants

« Pour la Ville, le quartier des Perrières représente un enjeu important, car son développement intègre des valeurs fondamentales de notre action publique : la mixité sociale, la transition écologique et l'animation de la Ville, explique Philippe Le Duault, Adjoint à l'Aménagement. L'enquête de TMO permet d'objectiver ce que ressentent les habitants. Il y a une image globalement positive qui en ressort, mais l'enquête exprime aussi des attentes des habitants, notamment en termes de tranquillité publique, d'offre commerciale ou le besoin d'équipements ».

Enquête TMO réalisée en mai 2022 auprès de 615 ménages

## récompense

### UN QUARTIER LABELLISÉ

L'enquête TMO confirme ce qui avait déjà été salué par les pouvoirs publics. En 2009, le quartier avait été primé au titre de la biodiversité urbaine et nature en Ville en 2009, puis labellisé ÉcoQuartier par le Ministère de l'écologie, du développement durable et de l'énergie en 2013. Par ailleurs, la ZAC figure dans les trois sites pilotes dans la métropole qui visent l'objectif d'un taux de couverture de 40% en énergies renouvelables.

## 3 questions à...

### PHILIPPE LE DUALT, ADJOINT À L'AMÉNAGEMENT DE LA VILLE



#### Quelles sont les dernières constructions dans le quartier ?

La dernière partie à être sortie de terre est l'opération "Gaïa", à l'est de la zone. Contrairement aux autres, il est constitué à 100% de logement sociaux. 26 logements en locatif et 10 en PSLA (Prêt Social en Location-Accession). Un système qui permet

d'acheter, sans apport et sous conditions de ressources, avec des prix au mètre carré plafonnés. Cela permet d'apporter de la mixité sociale, car il faut des revenus au-dessus du plafond des locations sociales. 70% de la population française peut prétendre soit à un logement social, soit à un achat en PSLA, mais, de fait, il n'y a pas assez d'offres.

Le statut de Zone d'Aménagement Concertée (ZAC) permet de bloquer les prix immobiliers, même sur les lots privés. De nombreux propriétaires en ont profité auparavant sur le quartier de La Source.

Les derniers bâtiments ont du retard, car les matériaux ont augmenté de 15 à 20% depuis les devis initiaux, ce qui perturbe les équilibres financiers.

#### Où en est le projet du cinéma ?

L'aménageur public (SELA) avait acheté les terrains à l'Est des Perrières au début des années 2000. En 20 ans, des arbres ont poussé sur ce terrain en friche et il existe en bordure une petite zone humide. La société Grand écran a acheté le terrain en 2020 pour un y construire un cinéma de six salles, avec une programmation variée et qui utilisera 40% d'énergie renouvelable. Par rapport au projet d'origine, Grand écran a modifié son permis de construire afin de préserver la zone humide et de conserver presque la totalité de la friche boisée. Nous en sommes à la phase du dépôt du permis de construire.

#### Y a-t'il de nouveaux projets à venir ?

Nous sommes en cours d'étude d'un projet d'école. L'augmentation naturelle de la population est de 0,7% par an, auquel s'ajoutent des nouveaux arrivants. Aujourd'hui, les écoliers des Perrières sont répartis sur deux écoles. L'équipe municipale a validé le principe d'une école évolutive.

## et aussi...



Deux ralentisseurs vont être créés rue Simone Signoret pour permettre de réduire la vitesse. La rue sera fermée à la circulation du 27 au 29 septembre. En savoir + : lachappellesurordre.fr

## logement

### RÉSIDENCE GAÏA : LE LOGEMENT À PRIX ABORDABLE



Le 11 juillet, la Ville et Habitat 44 inauguraient officiellement la livraison de la résidence Gaïa, aux portes ouest du quartier des Perrières. Avec cette construction, ce sont 33 logements qui ont été construits, dont 26 en locatif social (19 en collectif, 7 en maison) et 7 en location accession. Le résultat est de qualité, à prix abordable, avec un travail particulier sur l'intégration à l'environnement proche.



mobilité

## Pour vos déplacements quotidiens, prenez le bateau

Du 12 septembre au 30 octobre, la traversée de l'Erdre en bateau sera de nouveau assurée entre le port chapelain de la Grimaudière et la Chantrerie/Gachet. Elle permettra de proposer une alternative à l'usage de la voiture individuelle.



La Chapelle-sur-Erdre et le nord-est de l'agglomération (Carquefou et le secteur de la Chantrerie sur Nantes). Il s'agit de permettre aux usagers du territoire d'effectuer en semaine leur trajet domicile-travail sans utiliser la voiture, mais aussi de profiter le week-end de la beauté de l'Erdre.

Pour gagner en visibilité, une signalétique dédiée a été mise en place depuis le centre-ville et la Zone d'Activités Erdre Active pour permettre de rejoindre ponton de la Grimaudière.

Un bateau reliera les pontons de la Grimaudière et de Gachet, en semaine, toutes les 20 minutes, de 7h30 à 9h et de 16h40 à 18h40. Le dimanche sera quant à lui consacré au volet tourisme avec un bateau qui assurera la liaison dans l'après-midi, de 15h à 19h, toutes les 30 minutes. Il sera possible de monter à bord avec son vélo. Comme l'ensemble du réseau Tan, la navette sera accessible avec un titre Tan.

Une belle alternative à la voiture individuelle.

Initié en 2018 par le collectif Franchir l'Erdre, le projet de franchissement de l'Erdre en mobilité douce est désormais porté par Nantes Métropole et exécuté par le réseau de la Semitan. L'idée initiale du collectif est restée intacte : relier deux bassins de vie et d'emploi que sont

Le transport est gratuit pour les moins de six ans et gratuit pour tous, le week-end.

### Captain Bike : terminez votre trajet en vélo ou trottinette

Pour compléter le trajet, les usagers pourront utiliser les vélos et trottinettes électriques de "Captain Bike" côté Carquefou. Initié par Lemon (laboratoire d'innovation regroupant Transdev, la Semitan et Nantes Métropole), le service répond essentiellement à la problématique dite du « dernier kilomètre », c'est-à-dire desservir facilement le quartier et favoriser les courts déplacements dans le secteur. Nouveauté cette année, il est possible de déverrouiller le matériel avec la carte Libertan, sans avoir besoin de passer par l'application.

Une étude de la fréquentation de la navette sera établie à l'issue de la période afin de déterminer si la durée de circulation peut être étendue.

## Nantes Métropole

### Participez au nouveau conseil de développement

Vous êtes attentifs aux sujets de société qui concernent l'avenir de la métropole ? Vous souhaitez affirmer la présence et la qualité de l'action citoyenne dans la décision politique ? Vous souhaitez exercer pleinement votre pouvoir d'agir, votre engagement démocratique ? Vous voulez vivre une expérience citoyenne et collective inédite ? Découvrez une expérience citoyenne inédite ! Appel à candidatures pour devenir « membre organisateur » jusqu'au 30 septembre 2022.

En savoir + : [lachellesurerdre.fr](http://lachellesurerdre.fr)

transition



### Défis citoyens : engagez-vous !

**Vous avez envie de changer vos habitudes, réduire vos déchets, manger mieux et consommer moins d'énergie ? Nantes Métropole accompagne les changements de modes de vie grâce à des défis ludiques et conviviaux.**

En équipe et suivis par des animateurs, les participants sont amenés à examiner leur quotidien, réaliser des relevés de compteurs, électriques et gaz, peser leurs poubelles ou encore analyser leurs tickets de caisse. Ils pourront ensuite expérimenter de nouvelles

habitudes, plus sobres et atteindre les objectifs fixés pour chaque défi : par exemple, composter ses déchets alimentaires, installer des mousseurs sur leurs robinets, faire le marché à plusieurs, cuisiner des nouveaux produits... Ensuite, impossible de revenir en arrière ! Les défis citoyens sont ouverts aux habitants des 24 communes de la métropole, seul ou en équipe. Attention, nombre de places limité.

[metropole.nantes.fr/defis-citoyens](http://metropole.nantes.fr/defis-citoyens)

tranquillité publique

## La Police Municipale se restructure

La Ville s'organise pour développer des actions, dont les objectifs sont de renforcer les moyens de garantir la tranquillité publique, par le renforcement des moyens humains sur le terrain.



La nouvelle Cheffe de Police Municipale, Delphine Autegarden, a pris ses fonctions début mai. Dans un premier temps, elle prend connaissance du territoire, des lieux, des acteurs locaux, des commerçants, tout en faisant l'analyse des problématiques rencontrées (troubles de voisinage, divagation d'animaux, stationnements

abusifs, incivilités...) afin de définir les actions à mener.

Suite aux événements du 28 mai 2021, le service fonctionne à effectif restreint, prenant soin de répondre aux sollicitations et traite les dossiers les plus sensibles. Un troisième agent arrivera à l'automne 2022, avec à terme un quatrième poste afin de structurer davantage la présence de proximité de la Police Municipale. Les nouveaux agents sont soumis à des formations initiales obligatoires, afin de pouvoir remplir pleinement leurs missions. Ces formations ne pourront débuter qu'en début 2023 suivant un calendrier régional. La sécurisation et le nouvel aménagement des locaux de la Police Municipale touchent à leur fin. Ceux-ci permettront un meilleur accueil des usagers et offriront de meilleures conditions de travail aux agents du service.

voirie

## Les travaux de Nantes Métropole

### LES TRAVAUX RÉALISÉS CET ÉTÉ

**Robert Doisneau** : signalisation pour sécuriser les abords de l'école par des potelets de couleur

**La Gandonnière** : écluses provisoires avec comptages avant travaux définitifs en 2023

**Rue du Cèdre et des Chênes** : organisation du stationnement sur chaussée pour sécuriser la circulation piétonne sur les trottoirs

**Routes du Parelais, de la Gergaudière, de la Noue Verrière** : réparation de la chaussée en rive

**Navette fluviale** : installation de panneaux de jalonnement avec durée des trajets

**Rue du président Coty** : l'organisation du stationnement sur chaussée va être présentée aux riverains. Date à venir

**Rue des Réfractaires** : amélioration trottoir

**Place de l'Église** : réfection du mur en parement pierre devant l'église

### LES TRAVAUX À VENIR

**La Côte** : aménagement pour ralentir les véhicules

**Rue de l'Hocmard** : création d'un chemin piétonnier entre le chemin de la Vaillantière et la rue du Pont Pillet - 15000€

**VM 39 entre la rue de l'Europe et la rue de Sucé** : travaux de réfection de la chaussée en enrobé phonique du 14 au 26 septembre. Les travaux seront assurés de nuit de 21h à 6h, entraînant une fermeture de la route - 311000€

**Rue Simone Signoret** : création de deux ralentisseurs, du 27 au 29 septembre. La route sera fermée à la circulation pendant les travaux.

services municipaux

## Déménagement de l'Hôtel de Ville et fermeture de la bibliothèque

Ces prochains mois, les travaux de rénovation de l'Hôtel de Ville se poursuivront, ce qui engendra un déménagement des services État civil et démarches administratives, du cabinet du Maire et du service communication. Parallèlement, la Bibliothèque Municipale Nelson Mandela sera fermée pour travaux.

### L'Hôtel de Ville

Les travaux de rénovation de l'Hôtel de Ville, dont la première phase a été réalisée en 2021, se poursuivent pour la seconde et dernière phase. L'édifice présentant un état de dégradation avancé, la réfection des façades ouest et nord et le reste de la toiture seront à leur tour rénovés. L'impact sur les usagers et les agents de l'Hôtel de Ville étant trop important, les services déménageront à compter du **23 septembre 2022 et jusqu'au 28 avril 2023** (sous réserve de l'avancée des travaux). Au titre du déménagement, le service État civil et démarches administratives sera fermé les 23 et 24 septembre.

**Pendant les travaux, retrouvez les services de l'Hôtel de Ville aux adresses suivantes :**

**Service État civil et démarches administratives** : Mairie annexe, 12 rue François Clouet

**Service communication** : 3 rue François Clouet

**Service administration Générale et Cabinet du Maire** : 8 rue François Clouet

### Bibliothèque Municipale Nelson Mandela

La Bibliothèque Municipale Nelson Mandela fermera du **2 novembre 2022 à mars 2023**. Les travaux de rénovation concerneront la rénovation des sols, murs et plafonds, la création d'un sas et la modification de l'espace "accueil" avec l'installation de bornes automatiques.

Pendant cette période, une permanence de prêt de livres en direction du public jeunesse sera assurée à la salle Saint Michel. Seules les collections de ce public seront déménagées. Les horaires d'ouverture de la salle Saint Michel seront les mêmes que ceux de la bibliothèque.

Le Prix des Lecteurs Chapelains est quand à lui maintenu. Son lancement aura lieu le samedi 19 novembre, à 11h, à la salle Balavoine (lire page 28).

## passport et carte d'identité

### Simplifiez vos démarches, prenez rendez-vous en ligne

Le site internet de la Ville offre désormais la possibilité de prendre rendez-vous en ligne pour les passeports et cartes d'identité.

Les agents du service restent à la disposition des usagers pour la prise de rendez-vous par téléphone au 02 51 81 87 10 ou directement auprès du service Administration Générale.



anniversaire

# La Chapelaine : 100 ans d'existence

**Les 24 et 25 septembre prochains, La Chapelaine fêtera le centenaire de sa création. Catherine Launay, Présidente de l'association revient sur son histoire et confie quelques anecdotes.**



Catherine Launay

robustes et vaillants soldats. « Dans ce contexte d'après guerre, l'objectif était de préparer les hommes du village au combat », confie Catherine Launay, Présidente de l'association depuis janvier 2018. En 1934, l'Abbé Henri Garnier est nommé secrétaire. En 1936, la création de la section foot ne fait pas l'unanimité : « le Curé n'est pas très content car les jeunes jouent au foot le dimanche après-midi au lieu d'aller aux vêpres ! ».

La même année, pour les besoins de l'association qui ne cesse de se développer, les bénévoles entreprennent la construction de la salle Saint Michel, sous l'impulsion de l'Abbé Garnier. Les archives de l'association racontent : « Tous les jeunes gens et hommes travaillèrent à l'extraction de la pierre dans les carrières des Cahéraux mise généreusement à notre disposition. Tous les matériaux furent amenés à pied par les habitants. La salle est l'œuvre de tous les ouvriers du pays : maçons, charpentiers, couvreurs, menuisiers, électriciens... ».

Durant l'occupation, les activités sportives font l'objet d'un contrôle particulier de l'administration et c'est après la guerre que les statuts de l'association sont modifiés et qu'elle prend le nom de La Chapelaine.

Le 7 mars 1948, une plaque est apposée dans la salle Saint Michel, à la mémoire de l'Abbé Henri Garnier. Mobilisé en avril 1940, il est fait prisonnier sur le front quelques mois plus tard et transféré en Autriche au stalag. Employé à des travaux pénibles dans une sucrerie, il meurt d'épuisement en mars 1941. Son corps est rapatrié le 21 juillet 1949 en présence d'une délégation de La Chapelle-sur-Erdre.

Au cours des années d'après-guerre, les créations de sections se multiplient : cinéma, tennis de table, bibliothèque... Dans les années 70 et 80, les membres créent les sections handball, club photo, troisième âge, patinage à roulettes, billard, travaux manuels... De nombreuses fêtes sont organisées au cours de l'année : fête des battages, galette des rois, rallye, concours hippique... Aujourd'hui, l'association compte 12 sections : anglais, arts créatifs (peinture sur porcelaine, art floral, dentelle au fuseau...), bibliothèque, pétanque, billard, football (vétérans), handball, karaté, tennis de table, théâtre, tir et bridge. 1400 adhérents pratiquent ces différentes activités grâce aux nombreux bénévoles de la Chapelaine. Les 24 et 25 septembre, les membres de l'association invitent les adhérents et tous les Chapelains à célébrer le centenaire de La Chapelaine : « retrouver des souvenirs, connaître son histoire. Cela sera aussi la possibilité de profiter des animations, initiations proposées par les différentes sections ».

Pour marquer son centenaire, l'association a édité des timbres et des cartes postales en partenariat avec l'ancre philatélique. 12 timbres ont été créés, chaque section sera ainsi représentée.



Au fil de ces 100 années écoulées, La Chapelaine a su s'adapter aux besoins de l'époque. Les objectifs fixés lors de sa création n'ont plus rien à voir avec ceux qui animent l'association aujourd'hui. Mais un facteur demeure depuis toujours, la volonté de ses membres d'agir, de se mobiliser, de proposer des activités de loisirs, culturelles et sportives individuelles ou collectives pour les adhérents et plus largement les habitants de la commune toute entière.

La Chapelaine a été créée le 31 août 1921, sous le nom d'association Jeanne d'Arc dans le but d'éclairer, d'instruire, de former l'esprit et le cœur de ses adhérents, de développer par la gymnastique, le tir et la préparation militaire, les forces physiques et morales des jeunes gens et de les préparer au pays des hommes

événement

## Fêtez les 100 ans de l'association les 24 et 25 septembre

Exposition, démonstration et initiation aux 12 activités proposées, à Capellia et à la salle Saint Michel (pour le tir et la pétanque). Le samedi, à 20h30, venez assister à la représentation des Débarqués (section théâtre) : plusieurs saynètes ont été créées pour l'occasion. Vente des timbres et cartes postales. Un bureau de poste tenu par l'Association l'Ancre sera ouvert pour permettre d'envoyer la carte postale avec le cachet des 100 ans. Bar sur place. Renseignements à catherinelanay@wanadoo.fr ou au 06 89 47 73 90

en bref

## L'actu des assos

### L'actu des commerçants A3C



Sandrine Pillet

« Un moment de lâcher prise où chacun peut laisser libre cours à l'inspiration.

J'enseigne aussi bien aux enfants qu'aux adultes, pour acquérir des bases techniques, et j'aide les adolescents qui préparent leur concours d'entrée en école d'art.

La musique a une grande importance dans le processus de création puisque chaque note est une émotion et chaque émotion une couleur : l'abstraction s'est alors imposée comme une évidence. »

Inscription et réservation au 0633130324

Instagram @sandrine\_pillet



Marion Bosser

Le Centre de soins Marion Bosser vous accueille du lundi au samedi au 27 rue de la Vrière pour des consultations (sur rdv) en présentiel ou à distance (tarif à partir de 40€ les 45 min).

L'actu de l'asso



Le chéquier de vos commerçants a fait sa rentrée ! Venez les chercher chez les commerçants participants ou bien à la mairie et découvrez son lot d'offres exceptionnelles (1 coupon = 1 personne) : vins, prêt-à-porter, épicerie, contrat d'assurance, prestation de services,...

du conseil et de la proximité !

Pour connaître la liste des magasins participants, suivez les actualités sur les réseaux sociaux des comptes Facebook et Instagram @commerceschapelains.

Consommez local, consommez chapelain.

Vos infos dans le cahier  
« Associations »

Merci de remettre vos infos et articles avant le **4 nov. 2022** à l'adresse [communication@lachapellesurerdre.fr](mailto:communication@lachapellesurerdre.fr)

**Info technique :** prévoir un texte de 2000 signes maximum ou 1500 signes avec photo

## ECE – Association des entreprises de La Chapelle-sur-Erdre

L'ECE grandit régulièrement, signe du dynamisme économique de La Chapelle-sur-Erdre !

Bienvenue à nos nouveaux adhérents :

FL Solar : Frédéric Le Berre est à votre disposition pour vous conseiller sur l'installation de systèmes photovoltaïques.



Cabinet de recrutement et de conseil, Youman Recrutement vous permet d'intégrer les bons profils grâce à son expertise, avec une approche innovante, et de trouver les talents qui vous collent à la peau !

Vous pouvez retrouver l'ensemble des adhérents sur l'annuaire des entreprises de La Chapelle-sur-Erdre, membres de l'ECE : [www.assocece.fr/annuaire](http://www.assocece.fr/annuaire)

Échos de nos commissions :

Les activités de l'ECE, depuis toujours fondées sur la RSE et le développement durable, s'articulent autour de commissions thématiques, ce qui nous permet de structurer nos actions communes et de générer des dynamiques entre nos adhérents !

- Tram-train : depuis juillet, les horaires sont modifiés pour favoriser les correspondances avec les grandes lignes TGV.  
- Attention : du fait de la prolongation du tramway ligne 1 à Babinière, la piste cyclable du Boulevard Fleming est fermée pour 17 mois entre Ranzay et La Chapelle.

Commission Énergies :

Agenda - 15 novembre 12h-13h : web-conférence sur le photovoltaïque d'entreprise

Une web-conférence pour faire le tour de la question du photovoltaïque pour les entreprises :

- Que faut-il prendre en compte avant de se lancer ?  
- Quelles sont les contraintes et grandeurs à connaître : orientation, ensoleillement, ombre des arbres, poids sur les toitures, législation, différences entre toitures plate/inclinée/ombrières, etc.

- Autoconsommation collective ? Faut-il créer une coopérative ? Qui, quoi comment, pourquoi, bonne idée ou pas ?

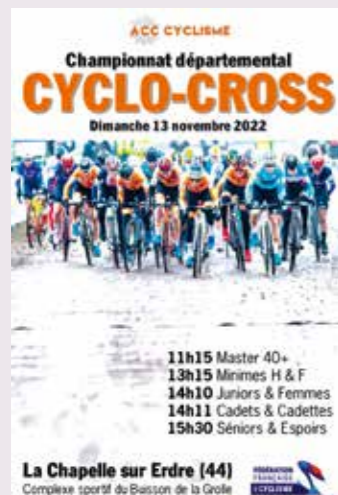
Cette Web-conférence est organisée avec Atlansun, la filière Grand Ouest du solaire

Participation gratuite pour les entreprises sur inscription : [www.assocece.fr/photovolt](http://www.assocece.fr/photovolt)

Si vous n'êtes pas encore membre de l'ECE : renseignements et inscription auprès de [communication@assocece.fr](mailto:communication@assocece.fr)  
Retrouvez-nous sur [www.assocece.fr](http://www.assocece.fr)



## sport



## ACC CYCLISME

Nouveau : un Cyclo-cross à La Chapelle-sur-Erdre L'ACC Cyclisme avec la précieuse collaboration du service des sports de la mairie sont très fiers de vous annoncer l'organisation du Championnat départemental de Cyclo-cross.

La compétition se déroulera le dimanche 13 novembre 2022 à partir de 11h autour du stade du Buisson de la Grolle. Pas moins de 150 compétiteurs et compétitrices répartis en une dizaine de

catégories différentes.

Cette discipline hivernale à part entière reste très spectaculaire et se pratique sur circuit fermé, ce qui permet aux spectateurs de suivre instantanément le déroulé de l'épreuve. Venez nombreux découvrir et encourager les participants, un service de restauration rapide sera accessible sur le site. Contact : Étienne Martin – 06 12 85 61 02 - ffc@acc-cyclisme.fr

## TOP FORME



Cours à la Coutancière dans la salle de gym tonique du complexe sportif

54 cours par semaine pour tous les âges (6 cours de gym enfants de 3 à 13 ans)

Du matin au soir, du lundi midi au samedi midi

Cours encadrés par 8 éducateurs diplômés d'état

Exemples : Cuisses/Abdos/Fessiers, Pilates, Gymnastique douce, Aérodance, Body-sculpt, Qi Gong, Zumba, Yoga, Stretching, ...

Deux formules pour les cours adultes

• 1 ou 2 cours par semaine (120 euros pour l'année)

• 3 cours ou plus par semaine (170 euros pour l'année)

Paiements acceptés en chèques vacances, bons à valoir...

Possibilité de changer de cours à son gré d'une semaine sur l'autre, sans démarche.

Inscriptions possibles toute l'année, (par internet y compris).

Nouveau : le certificat médical est valable 3 ans.

Voir sur le site de l'association Top Forme

<https://www.topforme.net/home.html>

Téléphone : 02 51 12 34 20

## K DANSE PLUS



Quel plaisir pour tous d'avoir retrouvé la scène le 11 juin dernier !

Rendez-vous pour la reprise des cours avec pour nouveauté, de l'Afro Jazz, du Street Jazz, du Broadway Jazz, un groupe de danse contemporaine "jeunes" et un cours Modern Jazz adultes "sans gala".

La danse, c'est dès 4 ans et sans limite d'âge.

Renseignements sur [www.kdanse-plus.org](http://www.kdanse-plus.org)

## TAÏ CHI CHAP

Depuis août 2011, l'association propose la pratique du Taï Chi Chuan, associé au Qi Gong et du Viet Taï Chi, tous deux inspirés des arts martiaux. Plus d'une cinquantaine d'adhérents profitent déjà chaque semaine des bienfaits de ces arts énergétiques, dans une ambiance apaisante et bienveillante. Le Taï Chi Chuan, d'origine chinoise, est avant tout basé sur un travail respiratoire permettant d'accéder à la conscience corporelle. Grâce à l'enchaînement de mouvements souples, lents et fluides sans interruption, il favorise la circulation du sang et des flux énergétiques en vue d'assouplir le corps, de tonifier les articulations et de diminuer les tensions. Il sollicite la coordination, entretient la mémoire et dynamise la musculature.

Le Viet Taï Chi est quant à lui d'origine vietnamienne. Il porte sur la relaxation énergétique. C'est un ensemble de mouvements corporels que l'on peut pratiquer lentement pour apporter calme et sérénité ou de façon plus dynamique pour stimuler le corps. Il vous apportera confiance en soi, lâcher prise, bien-être corporel et psychique. Le Viet Taï Chi est un excellent moyen d'entretenir la coordination, l'équilibre et s'appréhende comme un véritable art de vivre. Que vous soyez plutôt actif, en recherche de détente et d'équilibre ou d'un âge plus avancé et souhaitant conserver une activité physique douce et complète, notre association est faite pour vous !

Cours d'essai gratuit.

Taï Chi Chuan - intervenant : Francis Huot : 1 cours, école de Mazaire.

Viet Taï Chi - intervenante : Hélène Leblain : 3 cours, école de Mazaire, salle de danse Jean Jaurès.

Informations & tarifs : Didier Montuelle 07 68 02 53 35 ou Agnès Ruffel [agnes.ruffel@orange.fr](mailto:agnes.ruffel@orange.fr)

## LES MUSTANGS



Le club de Roller et Roller Hockey, les Mustangs, fait sa rentrée et propose les activités suivantes :

- Initiation au roller et au roller hockey pour les enfants dès l'âge de 5 ans.
- Pratique du roller hockey en loisir ou en compétition (Équipe nationale N1, N2 et N3 et équipes jeunes)
- Pratique de la randonnée roller et roller en famille

Les entraînements ont lieu à la Halle Mazaire\* les lundi, mercredi, jeudi et vendredi (<https://lesmustangs.fr/horaires-entraînements/>). Vous pourrez rencontrer Denis, entraîneur des équipes jeunes et du roller, Pierre entraîneur roller et tous les joueurs des différentes catégories et David entraîneur roller adulte.

À la rentrée une nouvelle activité est proposée : le roller vitesse qui se pratique sur piste. Les entraînements ont lieu au Décathlon de Treillières les mardi et jeudi de 18h30 à 20h. Venez encourager à la Halle Mazaire notre équipe N1 lors de ses différents matchs le samedi soir (planning disponible sur le site <https://lesmustangs.fr/calendrier-et-resultats/>) et les équipes N3 et N4 le dimanche.

Pour toute inscription ou renseignement, contactez [secretaire.mustangs44@gmail.com](mailto:secretaire.mustangs44@gmail.com)

\* Chemin de la Hautière à La Chapelle-sur-Erdre

## culture et loisirs



## CHEMIN DE COULEURS

L'association Chemin de Couleurs vous présente ses nouvelles activités à compter du 7 octobre :

- En direction des Enfants, "Atelier Créatif du Mercredi" pour les enfants de 6 à 10 ans ; 1 mercredi par mois, une formule de 14h30 à 17h30 en 3 phases : 1ère partie: "Aide au devoirs" ( apprendre à apprendre, mieux comprendre par différentes méthodes ludiques, s'entraider) ;

ensuite Moment de détente et de création avec le dessin aux pastels,

argile, collage,... ceci est l'occasion de s'exprimer sur différents thématiques et de déposer également les émotions si

besoins. Pause goûter ! et enfin une Relaxation.

- En direction des femmes qui souhaitent participer à un "cercle de femmes" ; 1 mercredi par mois, un temps de 15h à 18h pour se ressourcer, explorer sa créativité à travers différents médiums.

- L'association propose toujours pour les enfants l'apprentissage de "La Routine" des massages Misa\* en direction des écoles, périscolaires, familles pour vivre l'expérience du toucher sain, respectueux et nourrissant.

Les dates sont à consulter sur les flyers et le site de l'association.

\* Massage MISA : programme international ritualisé à travers un enchaînement nommé "Routine".

Encadrement par Albane, art-thérapeute.

Au plaisir de vous rencontrer.

Inscription au 06 64 87 26 22

Pour plus de renseignements : [chemindecouleurs@gmail.com](mailto:chemindecouleurs@gmail.com) ou [albanehaegeman.wix.com/chemin-de-couleurs](http://albanehaegeman.wix.com/chemin-de-couleurs)

## RAKVLAZ



Rencontrer, découvrir, partager, la danse bretonne invite au divertissement et au voyage.

Depuis plus de vingt ans, RAKVLAZ propose de s'initier et se perfectionner en danses et musiques bretonnes dans une ambiance chaleureuse et conviviale. Les rendez-vous hebdomadaires permettent de pratiquer des activités accessibles à tous, selon son niveau et ses attentes :

- Jeudi de 20h30 à 22h30 : apprentissage des danses de fest-noz pour adultes débutants et confirmés. Salle Jean Jaurès.

Premier cours offert en découverte

- Vendredi de 20h45 à 22h45 : soirée à thème (découverte d'artistes/terroirs, mini fest-noz, chant dans la ronde, ...).

Espace Jacques Demy

- Samedi de 11h à 12h30 : répétitions scéniques pour les adhérents qui souhaitent participer à des prestations publiques. Espace Jacques Demy

- Samedi de 14h à 17h : ateliers musique / danse&musique.

Ouverts aux adhérents musiciens pour jouer ensemble.

Espace Jacques Demy

Rakvlaz organise également chaque année un dîner dansant réservé aux adhérents ainsi qu'un fest-noz et deux fest-deiz.

Tel : 02 40 72 09 15 - Mail : [rakvlaz@free.fr](mailto:rakvlaz@free.fr) -

Site : <http://www.rakvlaz.fr> - FB : Rakvlaz La Chapelle.

Instagram : [rakvlaz44240](https://www.instagram.com/rakvlaz44240). Adhésion 35€/an

## L'OFFICE MUNICIPAL DE LA CULTURE ET DES RELATIONS INTERNATIONALES

L'Office Municipal de la Culture et des Relations Internationales fête ses 20 ans cette saison.

L'OMCRI, C'EST QUOI ?

L'Omcri est une association loi de 1901 créée en juin 2002 comme interface entre la ville et les associations de culture et de relations internationales pour œuvrer à l'harmonisation et à l'optimisation des relations entre la ville et les associations et maintenir, voire développer le tissu associatif Chapelain.

Sa mission : soutenir, encourager, provoquer et coordonner les initiatives tendant à contribuer au développement culturel de la ville et à sa politique de relations internationales.

Il émet des propositions dans les domaines suivants :

- subventions aux projets pour les associations culturelles et de relations internationales

- coordination et promotion des manifestations culturelles et



festives  
- utilisation des équipements culturels  
- commission relations internationales

Les 4 commissions permettent d'alimenter la réflexion et d'émettre des avis, des priorités aux côtés du service Culture et relations internationales en collaboration avec les élus. Une saison sur 2, l'Omcri propose aux associations une thématique, que partage également Capellia dans sa programmation.

Ainsi, le thème fédérateur de la saison 2021-22 a été « Rêve et Rire » avec plus de 20 manifestations.

Actuellement, l'Omcri comprend 50 associations avec un conseil d'administration de 12 acteurs associatifs et 8 membres de droit que sont les élus.

L'OMCRI et ce début de saison 2022-23 :

L'Omcri donnera à voir une exposition photos des associations de relations internationales dans le jardin de la Mairie à l'automne.

Une exposition photos du 20 au 27 novembre à Capellia permettra un petit flash-back sur ses 20 années.

À bientôt dans les prochains magazines pour retrouver, cette saison, d'autres informations sur la vie de l'Omcri.

## BIBLIOTHÈQUE LA CHAPELAINE

Après cette période estivale, la bibliothèque La Chapelaine est heureuse de vous retrouver, voire de faire connaissance avec vous en cette rentrée de septembre.

Nous vous invitons à venir découvrir la dernière sélection de nouveautés pour les jeunes et les adultes.

Dates à retenir :

- L'association La chapelaine fête ses 100 ans les 24 et 25 septembre 2022 à Capellia.

À cette occasion, l'équipe de bénévoles de la bibliothèque proposera aux enfants des animations ludiques le samedi et le dimanche après-midi à Capellia à partir de 15h.

La bibliothèque restera ouverte aux horaires habituels pendant ce week-end.

- La prochaine fête des enfants, aura lieu le mercredi 5 octobre, de 14h à 17h. Contes, histoires merveilleuses, jeux, chansons, un programme varié pour les enfants de 4 à 10 ans.

Toute l'équipe de bénévoles vous attend pour satisfaire votre appétit de lectures aux horaires suivants :

Mardi: 17h/19h

Mercredi: 10h/12h – 14h30/18h

Vendredi: 14h30/18h

Samedi: 10h/12h – 14h30/17h

Dimanche: 10h/12h

## solidarité

### LA RESSOURCERIE DU TRANSISTORE

Depuis le 1<sup>er</sup> juillet 2022, La Ressourcerie du TransiStore propose un service de Click & Collect avec son partenaire Rebelote (entreprise Nantaise spécialisée dans la vente en ligne pour les boutiques de réemploi). La page est mise à jour chaque semaine avec de nouveaux objets qui peuvent être achetés en ligne et récupérés au comptoir de dons sur les horaires d'ouverture de celui-ci.

<https://www.rebelote.co/nantes/la-ressourcerie-le-transistore/> produits

Ressourcerie du TransiStore, 14 rue Képler, 44240 La Chapelle sur Erdre - Plus d'informations <https://www.letransistore.org/la-ressourcerie/> et 09.74.97.44.96

Les animations et temps forts à venir

• Assemblée Générale - L'AG annuelle du TransiStore aura lieu le mercredi 12 octobre 2022 à 19h, Salle Jean Jaurès, 44240. Le Conseil d'Administration cherche à s'étoffer pour cette nouvelle année. Si vous êtes intéressés, n'hésitez pas à nous contacter à [contact@letransistore.org](mailto:contact@letransistore.org)

• Renouvellement des adhésions - Les adhésions à l'association sont ouvertes pour l'année 2022 - 2023. RDV sur notre page internet pour retrouver les bulletins d'adhésion (en ligne ou version papier).

Retrouvez toutes nos informations sur notre page internet : [www.letransistore.org](http://www.letransistore.org), sur notre site Facebook <https://fr-fr.facebook.com/LeTransiStore/> ou sur Instagram : <https://www.instagram.com/le.transistore/>

Possibilité de recevoir notre infolettre mensuelle sur inscription via le site internet.

## AIDONS-LES À GRANDIR



Le 16 octobre 2022 ALAG organise sa 17<sup>ème</sup> randonnée Ouaga-sur-Erdre qui rassemble des amateurs de VTT et de marche. Cette manifestation permet à notre association de récolter des fonds pour assurer les charges de fonctionnement du centre d'accueil de la Fondation Charles Dufour au Burkina Faso, charges qui sont de plus en plus importantes compte-tenu des augmentations des matières premières. VTTistes et marcheurs vont découvrir les chemins balisés de notre belle commune et de ses environs. Tous les sportifs se retrouveront au stade du Buisson de la Grolle à partir de 8h pour les inscriptions qui se feront sur internet avec une participation de 6€ à partir de 10 ans (voir sur notre site internet les modalités d'inscriptions <https://aidonslesagrandirnet.wordpress.com>). Comme tous les ans de nombreux bénévoles vont œuvrer pendant plusieurs mois pour la mise en œuvre des parcours, la sécurisation des accès, l'intendance de la manifestation ou encore la recherche de partenaires. L'an dernier, pour différentes raisons, la randonnée n'a pas pu avoir lieu ce qui a eu une incidence non négligeable sur nos finances. Nous espérons que cette année le soleil sera au rendez-vous ainsi qu'un nombre important de participants qui seront sensibles aux motivations de nos différentes actions en faveur du centre des enfants de Ouagadougou. Si vous souhaitez obtenir des renseignements n'hésitez pas à nous envoyer un mail à l'adresse suivante [assoalag@gmail.com](mailto:assoalag@gmail.com). Vous pouvez également visiter notre site internet ainsi que notre page Facebook.

## AMNESTY INTERNATIONAL

Votre Altesse

Abduljalil al Singace, universitaire et défenseur des droits humains de 60 ans, purge une peine de prison à perpétuité à la prison de Jaw. En lien avec son action pacifique lors du soulèvement de 2011 à Bahreïn, il est accusé de nombreuses infractions, dont la « création de groupes terroristes en vue de renverser la monarchie et de modifier la Constitution ». Il se trouve incarcéré depuis plus de 11 ans uniquement parce qu'il a exercé son droit à la liberté d'expression et son droit de réunion.

Abduljalil al Singace souffre de multiples problèmes de santé. On lui refuse certains examens médicaux. La date du 8 juillet 2022 a marqué le premier anniversaire de la grève de la faim. Fin juin 2022, il a annoncé qu'il allait cesser de prendre la solution saline permettant de stabiliser son état de santé.

En tant que membre/sympathisant(e) d'Amnesty International, je vous demande de libérer Abduljalil al Singace immédiatement et sans condition. Dans l'attente, il doit recevoir ses médicaments, des soins de santé adéquats conformément à l'éthique médicale, dans le respect des principes de confidentialité, d'autonomie et de consentement éclairé. Enfin, il ne doit plus subir d'actes de torture ni d'autres formes de mauvais traitements. Je vous prie d'agréer, Votre Altesse, l'expression de ma haute considération.

Envoyer à :

Shaikh Hamad bin Issa Al Khalifa, roi de Bahreïn, Office of His Majesty the King, P.O. Box 555 Rifa'a Palace, Manama, Bahreïn

Fax : +973 1766 4587

Copie à :

Ambassade du Bahreïn

3, place des États-Unis, 75116 Paris

E-mail : [ambassade@ambarhein-france.com](mailto:ambassade@ambarhein-france.com)

Si vous recevez des réponses à vos lettres de la part des autorités du pays, renvoyez-les à [bappuialaction@amnesty.fr](mailto:bappuialaction@amnesty.fr).

Pour tout contact : [nantesnord@amnestyfrance.fr](mailto:nantesnord@amnestyfrance.fr)

Gilbert Galliot : 02 40 29 72 61

## TERRE DE VIE

L'équipe des Gallo and Co de la Compagnie Jean Le Gallo et plus exactement la section Jeunes Adules a été créée en 2013. Elle compte cette année 9 jeunes de 16 à 21 ans. Ils se produiront le Dimanche 30 octobre 2022 à 15h à Capellia dans une Comédie sentimentale qui s'intitule " Un petit mot pour la mariée ".

Gwénola Cogrel est leur professeur de théâtre ainsi que la metteur en scène du spectacle qui sera donné au profit de Terre de Vie - Réservation sur place à partir de 14 h ou par téléphone à Michelle 06 08 35 80 50

Entrée 10 € et 5 € pour - 12 ans . Vente d'Artisanat solidaire - Bar et gâteaux

Les bénéfices de cette représentation seront intégralement reversés pour le fonctionnement d'un foyer de protection de l'enfance au Bénin : Africa Vie-Gnon, soutenu par Terre de Vie depuis 2015. Ce sont plus de 20 enfants orphelins, qui bénéficient directement de cet accueil. TDV finance la nourriture, la scolarité et les formations professionnalisantes des enfants et jeunes, les cours de soutien scolaires (essentiels pour qu'un élève béninois réussisse aux examens) les soins pour les malades, l'eau, l'électricité et les salaires.

Terre de Vie, association de solidarité internationale, depuis 1976, qui soutien des actions de protection de l'enfance à

travers le monde.

Venez nombreux soutenir Terre de Vie et encourager les jeunes Artistes. Merci

## CONFÉDÉRATION SYNDICALE DES FAMILLES Entraide scolaire de la CSF

**Votre enfant a besoin de soutien scolaire, toutes matières**

Niveaux : Primaire – Collège – Lycée

La CSF a pour objectif d'aider les élèves en primaire, collège et quelquefois lycée, afin d'améliorer leurs résultats scolaires, tout en travaillant avec eux sur leurs points faibles.

Souvent les élèves perdent confiance en eux suite à des résultats moyens ou à une mauvaise communication avec leur professeur. Cette aide peut intervenir à tout moment de l'année scolaire, dès que l'élève en sent le besoin.

**Accompagnement individuel au domicile de l'élève**

Le Soutien est assuré par des étudiants adhérents à la CSF. Les bénévoles de La CSF mettent en relation les familles avec les étudiants lors de permanences. Ces jeunes étudiants (moniteurs) les accompagnent, ce soutien scolaire se déroule dans un esprit associatif. Les étudiants, les familles étant adhérents à la CSF

**Tarif selon quotient familial**

Une aide financière peut-être apportée aux familles par le CCAS. Cette aide, calculée en fonction du quotient familial, permet à toutes les familles, quelles que soient leurs ressources de pouvoir demander un soutien scolaire auprès de La CSF.

**Vous êtes étudiant, (1ère, terminale, et plus). Vous souhaitez accompagner un élève passagèrement en difficulté**

- pour reprendre confiance en lui,

- pour s'organiser dans son travail scolaire,

- pour répondre individuellement aux difficultés qu'il rencontre.

- revoir des leçons mal comprises,

Pour ce temps d'accompagnement et éventuellement pour des frais de déplacement, une indemnité sera versée par l'association

**S'inscrire auprès de La CSF :**

**Une réunion d'information, pour les familles et les jeunes étudiants aura lieu le samedi 24 septembre à 10h, salle Balavoine, rue de la Rivière, quartier de La Source**

Vous souhaitez rejoindre l'équipe qui organise cette action, faites-vous connaître lors des permanences ou en contactant La CSF par mail ou téléphone.

Contacteur La CSF : 07 68 61 16 73

[csf.chapellesurerdre@orange.fr](mailto:csf.chapellesurerdre@orange.fr)

Permanences pour fin 2022 :

- Les Mercredis : 12 octobre, 16 novembre, 14 décembre - de 18h30 à 20h00, Salle Balavoine, rue de la Rivière – Quartier de la Source

- Les Samedis : 5 novembre, et 3 décembre - de 10h30 à 12h00, Maison de la Solidarité, 3 rue Martin Luther King

La CSF association familiale est aussi agréée comme association de défense des consommateurs et usagers, et association de défense des locataires.



## SOLIDARITÉ EMPLOI



Afin de faciliter et sécuriser le travail des salariés en insertion et de sécuriser les clients, Solidarité Emploi a choisi de remettre à plat le fonctionnement des missions de nettoyage chez les particuliers.

La présence de l'équipe encadrante sur le terrain est renforcée : la demande du client est évaluée par notre référente technique à son domicile. L'intervention est ensuite confiée au salarié le plus compétent pour cette mission. Ce dernier est accompagné au domicile du client pour être présenté et bénéficier des explications techniques. Une visite de suivi est organisée dans les 2 mois suivant le début de la prestation, puis tous les 6 mois.

Tout au long du parcours des formations techniques internes sont proposées.

Enfin, nous promovons l'utilisation de produits sains pour préserver la santé des salariés.

Dans le cadre d'un contrat d'engagement, rythmé par les rencontres avec la Chargée d'Insertion Professionnelle, le salarié pourra visualiser les progrès réalisés. Il pourra ainsi valoriser les compétences transversales développées dans le cadre de son futur projet professionnel.

Vous avez besoin d'aide pour l'entretien de votre domicile, ou

Vous êtes à la recherche d'un emploi, vous pouvez réaliser différents types de missions ponctuelles ou régulières (nettoyage, entretien espaces verts, manutention...) en fonction de vos compétences et bénéficier de l'accompagnement d'une conseillère en insertion professionnelle sur votre parcours professionnel en vue d'un emploi durable.

N'hésitez pas à contacter :

L'équipe de la mise à disposition au 06 78 58 37 18 ou par mail [miseadispotion@solidarite-emploi44.fr](mailto:miseadispotion@solidarite-emploi44.fr)

## divers

## AMAP DU PLESSIS

Portes ouvertes de l'Amap du Plessis vendredi 23 septembre 2022 de 17h30 à 19h à la Ferme du Plessis, Allée du Rupt, La Chapelle-sur-Erdre. Venez découvrir nos producteurs, nos coordinateurs et devenez consomm'acteur.

Devenir AMAPIEN c'est :

- Soutenir une agriculture paysanne bio et de proximité
- Un revenu juste et pérenne aux producteurs en s'engageant par contrat payé à l'avance
- Uniquement des produits bio, locaux et de saison (légumes, pommes/poires, fromages, pâtes, pains, oeufs, poulets, agrumes...)
- Une alimentation saine !

[www.amapduplessis.blogspot.com](http://www.amapduplessis.blogspot.com)

[amaplachapelle@gmail.com](mailto:amaplachapelle@gmail.com)

Cotisation annuelle de 3€ par famille.

## expression

## Tribunes politiques

## La Chapelle Ensemble

## Si les hommes pouvaient attendre un enfant, l'avortement serait un sacrement

Après que la Cour suprême des États-Unis ait remis en question l'arrêt Roe v. Wade de 1973, seulement une vingtaine d'États américains s'engagent à garantir le droit à l'IVG. 13 États ont donc supprimé ce droit. Ce sont les femmes les plus précaires, les plus vulnérables qui vont subir ces décisions au péril de leur vie.

En France, le délit d'entrave à l'IVG a été adopté par le Parlement le 15 février 2017. La Loi du 2 mars 2022 renforce le droit à l'avortement en allongeant le délai légal de l'IVG et en supprimant le délai de réflexion qui subsistait.

Le diable se niche dans les détails ! En effet, la Loi maintient la clause de conscience permettant aux médecins et aux sage-femmes de refuser de pratiquer un tel acte. L'accès au droit à l'avortement est aujourd'hui inégal en France en fonction du profil, du lieu de résidence ou du milieu social des femmes. Deux avortements sur trois se pratiquent en établissements hospitaliers qui sont amenés à fermer au fur et à mesure. Le planning familial estime que depuis 15 ans, 130 centres IVG ont fermé leurs portes, aggravant encore plus les inégalités d'accès à ce droit.

Dans le monde, chaque année, une femme meurt toutes les 9 minutes des suites d'un avortement clandestin.

Quand allons-nous agir et inscrire dans la Constitution française, ainsi que dans la Charte des droits fondamentaux de l'Union européenne, le droit à l'avortement comme le préconise le Haut conseil à l'égalité entre les femmes et les hommes (HCE) ? Quand allons-nous enfin comprendre que toute entrave à ce droit est une entrave à l'égalité femme-homme ? La NUPES vient à cette occasion déposer un projet de loi pour que l'IVG rentre dans la constitution.

La grossesse est un facteur de risque pour les femmes qui subissent des violences intra-familiales. Elles concernent une femme sur dix en France. Les violences faites aux femmes engendrent des conséquences physiques et psychologiques à court et long terme, sur les femmes elles-mêmes et sur leurs enfants. Ces violences peuvent être physiques, psychologiques, verbales, sexuelles, économiques, administratives. À Nantes, Citad'elles accueille les femmes victimes de violence ainsi que leurs enfants, de jour comme de nuit, 7J/7. L'accès y est sécurisé et l'accompagnement centralisé (permanence de dépôt de plainte, accompagnement social, droit, médico-psychologique...). Depuis 2020, 2240 femmes ont sollicité Citad'elles.

La Chapelle-sur-Erdre, met à l'abri les femmes victimes de violence en leur proposant un logement d'urgence. Depuis le début de l'année 2022, 93 femmes sont mortes sous les coups d'un homme ( fils, conjoint, ex partenaire). La justice est encore trop clémentine et ces hommes bénéficient d'une impunité révoltante.

Ces violences faites aux femmes, ces inégalités ne peuvent se passer d'un éclairage sur le modèle patriarcal (domination des hommes sur les femmes) sur lequel nos sociétés se sont construites.

Il est impératif de rompre avec ce modèle inégalitaire.

L'équipe de La Chapelle Ensemble

## La Chapelle en Action

## Quid de l'été à La Chapelle

La rentrée est souvent l'occasion de faire un bilan de l'été.

Avec les élus LCEA et en tant que Conseiller Départemental, je voulais tout d'abord saluer les « soldats du feu » et plus particulièrement ceux de Loire-Atlantique où les interventions ont augmenté de 130% en juillet et août. Le Service Départemental d'Incendie et de Secours a ainsi connu un été particulièrement intense, dont 813 interventions pour feux de végétation et de forêt contre 146 l'été dernier et la mobilisation de 200 de nos pompiers envoyés en renfort pour venir à bout des incendies dans d'autres départements. Ces dangers risquent de devenir plus fréquents aussi nous devons changer certaines habitudes et mieux entretenir nos terres mais les chapelains peuvent compter sur ces héros du quotidien.

Sur notre commune, nous devons nous féliciter du travail d'animation réalisé cet été encore par la Maison Pour Tous. Il faut aussi saluer le travail réalisé par le service jeunesse pour les animations proposées dans les accueils de loisirs même si les séjours ont été annulés cet été et le JAM fermé jusqu'à la fin de l'année.

Cependant l'été chapelain a également été marqué par une forte augmentation des cambriolages et incivilités dans plusieurs quartiers. Nos gendarmes sont présents mais ils sont bien seuls sur notre commune car la sécurité n'est vraiment pas une priorité de la majorité municipale ! Rappelons que nous n'avons plus de police municipale en ordre de marche et que malgré nos demandes depuis des années, notre commune est l'une des dernières à ne pas disposer d'un système de vidéoprotection : c'est une aubaine pour les cambrioleurs ! Lors du conseil municipal du 27 juin 2022, notre Maire n'a même pas réussi à convaincre toute sa majorité pour acter le lancement d'une étude qui devrait aboutir à l'installation de quelques caméras, au mieux en 2024. Seuls 14 élus de la majorité sur 26 ont voté cette délibération. Les 7 élus LCEA auraient pu mettre en minorité le Maire mais nous avons défendu l'intérêt général des chapelains en soutenant cette délibération.

Chapelains, vous pouvez compter sur LCEA pour défendre votre sécurité !

Le « Voyage à Nantes » sur le site de la Gandonnière n'a pas fait que des heureux cet été et le collectif de la Gandonnière a régulièrement alerté les élus : dégradations du site, trafics et rassemblements nocturnes, nuisances sonores, stationnement anarchique, fréquentation inadaptée sur un site très fragile... Voici un extrait du courrier envoyé par la Première Adjointe au Maire le 4/08/22 aux membres de ce collectif : « le nombre de mails et de courriers transmis à la ville ... est disproportionné. Aussi, ce courrier clôt les réponses que vous nous posez systématiquement... Je vous saurais gré de cesser tout envoi journalier. » Réponse étrange pour une équipe qui voulait développer la démocratie locale permanente car si le site doit être partagé, cela doit se faire avec les riverains !

Chapelains, maintenant vous savez que vous ne pouvez pas compter sur la majorité municipale si votre quartier rencontre des difficultés mais vous pouvez compter sur elle pour écraser votre pouvoir d'achat en observant la hausse de 8% des taux de la taxe foncière après la hausse de 3% l'année dernière !

L'Équipe de La Chapelle en Action

Contact : 06.60.86.77.52 ou [cde@lachapelleenaction.fr](mailto:cde@lachapelleenaction.fr)

Association : [www.lachapelleenaction.fr](http://www.lachapelleenaction.fr)



passion

# Marcher ensemble pour partager plus

À tout juste 77 ans, Joseph Mérit a passé près de la moitié de sa vie à La Chapelle-sur-Erdre. Une vie jalonnée par de belles rencontres nées grâce au bénévolat.



Joseph Mérit, marcheur invétéré, transmet sa passion pour la marche.

Originaires de Vendée, pensionnaires du Loir et Cher pendant un temps, c'est à Gesvrine que Joseph Mérit et sa famille ont finalement posé leurs valises en 1980. Surveillant pénitentiaire à Nantes pendant 25 ans, Joseph profite désormais paisiblement de la retraite en compagnie de son épouse, Marie-Luce, à La Chapelle-sur-Erdre. Une commune qu'ils n'envisagent de quitter pour rien au monde. « Ici, nous profitons d'un cadre de vie exceptionnel. Nous y avons plein d'amis », souligne-t-il. Des liens d'amitié qui se sont construits au fil des années grâce à leur impli-

cation familiale au sein d'associations chapelaines comme l'ACC Marche, l'OMS et Solidarité Emploi. « Le tissu associatif chapelain est très riche. Agir bénévolement au sein d'une association est un formidable moyen pour nouer des relations », constate le retraité chapelain.

## Marcher et partager

Arbitre de football au niveau du district pendant 25 ans, Joseph a troqué les crampons et le sifflet pour les chaussures de marche. Depuis 30 ans, il est membre de l'ACC Marche. Cette association, on peut dire qu'il l'a dans la

peau puisqu'il en a même été le président pendant une dizaine d'années. « Je ne sais plus trop exactement », avoue-t-il. « Quand on aime, on ne compte pas ! », plaisante-t-il avec un petit sourire humble.

La marche, il aime la pratiquer. Il a participé à de nombreuses marches AUDAX, ces épreuves empreintes de régularité et d'endurance, où tous les membres du groupe partent et finissent ensemble. Mais il aime aussi la faire découvrir. Depuis de nombreuses années, en collaboration avec la Compagnie Jean Le Gallo et Au Pas des Siècles, il a pris sous son aile l'organisation de la traditionnelle marche découverte proposée lors des Rendez-Vous d'Automne – semaine d'animations dédiées aux seniors. « Faire découvrir des lieux et des chemins peu connus est une de mes motivations lors du fléchage de ce parcours », concède-t-il.

Avant l'épidémie de la Covid-19, Joseph a également été bénévole au sein de la Maison Pour Tous. Une à deux fois par semaine, il était chauffeur pour l'Auto-Solidaire. Là encore, un bon moyen de se faire de nouveaux contacts et de se rendre utile.

### en savoir +

Retrouvez les informations sur les Rendez-Vous d'Automne page 10 et tout le programme sur [lachapellesurerdre.fr](http://lachapellesurerdre.fr)

hommages

## Jean-Luc Lagasse



Le sport chapelain a perdu, mercredi 17 août, un de ses plus fidèles défenseurs. De 1992 à 2013, au sein d'Erdre Athlétisme, Jean-Luc Lagasse a formé et accompagné plusieurs jeunes athlètes, parfois jusqu'au très haut niveau. Ancien professeur d'EPS, il s'était retiré de la vie sportive chapelaine il y a neuf ans, au bénéfice de l'activité avicole. La Ville présente ses condoléances à sa famille et à ses proches.

## Michel Passard



Michel Passard est décédé le 21 juin à l'âge de 93 ans. Il ne participera pas à la nouvelle édition des Rendez-vous d'automne, lui qui a beaucoup œuvré pour animer ces temps de convivialités pour les seniors de la Ville. Ancien instituteur et directeur de l'école Saint Michel, Il avait notamment contribué à la création de la « classe d'antan », faisant passer dans la bonne humeur un certificat d'étude aux volontaires présents. Toujours

prêt à entonner une chanson, Michel Passard a su transmettre sa joie de vivre à celles et ceux qui l'ont côtoyé. La Ville de La Chapelle-sur-Erdre transmet ses condoléances à sa famille et à ses proches.

## CONCILIATEUR DE JUSTICE

Depuis juillet 2022, Monsieur Guillo qui recevait au sein de la Mairie de Sucé-sur-Erdre n'exerce plus ses fonctions. Le Tribunal Judiciaire de Nantes lui désignera sous peu un successeur.

## DÉFENSEUR DES DROITS

Le délégué du Défenseur des Droits tient une permanence le jeudi, à la Mano, 3 rue Eugène-Thomas, à Nantes. Sur rendez-vous au 02 40 41 61 80 ou [daniel.chelet@defenseurdesdroits.fr](mailto:daniel.chelet@defenseurdesdroits.fr)

## MARCHÉS

Le marché a lieu dans le centre-ville de La Chapelle-sur-Erdre, place de l'église le vendredi et le dimanche, de 8h à 13h.

### mairie

## HEURES D'OUVERTURES DES SERVICES MUNICIPAUX

Les services municipaux sont ouverts au public du lundi au vendredi, de 8h30 à 12h30 et de 14h à 17h30 et le samedi, de 9h à 12h, pour les permanences État-Civil.

L'État-Civil est fermé le mardi après-midi. La Direction de l'Animation est fermée le jeudi de 14h à 16h. Le Pôle Solidarités-CCAS est fermé le mardi de 8h30 à 11h. Le service Aménagement et Urbanisme est fermé les mardi et jeudi après-midis.

**En raison de travaux, les services de l'Hôtel de Ville déménagent temporairement fin septembre. Par ailleurs, la Bibliothèque municipale Nelson Mandela sera également fermée pour travaux. Pour en savoir + : lire page 15.**

## PERMANENCES DE L'OPPOSITION

Les prochaines permanence de l'opposition, se dérouleront les 1<sup>er</sup> octobre et 3 décembre 2022, de 11h à 12h30 au local de l'opposition, rue François Clouet.

### permanences solidarité

## Secours populaire

Les permanences se déroulent au Village Solidaire (4 rue de la Hautière) de 13h30 à 15h30 : vendredi 30 septembre et vendredi 28 octobre.

## ADIL (Agence Départementale d'Information sur le Logement)

Les permanences se déroulent le deuxième mardi du mois, de 14h à 16h, au 11 rue François Clouet et le quatrième jeudi du mois, de 10h à 12h, au Pôle Solidarités-CCAS. Celle prévue le 22 septembre est annulée.

## Harmonie Habitat

La prochaine permanence aura lieu le 27 septembre, puis un mardi sur deux, de 9h30 à 10h30, sur rendez-vous au 02 40 40 25 22

## Espaces info énergie

Les permanences ont lieu au Pôle Solidarités-CCAS, 12 rue François Clouet. Elles reprendront à partir du 30 septembre.



Capellia

## Deux spectacles époustouflants, programmés dans votre salle, dans votre ville, à ne rater sous aucun prétexte



Capellia fait sa rentrée et ouvre ses portes avec *La Nuit du Cerf*, un spectacle de cirque burlesque et acrobatique à couper le souffle. Autre grand temps fort du trimestre le très attendu jazzman cubain – Roberto Fonseca –. Il y aura aussi d'autres très belles dates et notamment de la musique pour les tout-petits, de la marionnette et de la danse. Au delà du spectacle, venez vivre une rencontre humaine avec les artistes, venez découvrir collectivement une pratique artistique, venez participer aux stages et ateliers proposés à Capellia. On vous en dit plus !

### La tête d'affiche cirque : *La Nuit du Cerf*

"Un spectacle à couper le souffle" - France Inter

Nommé pour le Molière 2020 de la création visuelle, *La Nuit du Cerf* réunit sur scène, six artistes, pour un spectacle d'inspiration cinématographique, alliant cirque, théâtre, musique et projection vidéo, le tout dans l'esthétique des années 70'. Un couple de la campagne, un autre de Los Angeles, un petit frère introverti et un étranger robuste... Un narrateur égocentrique conte ces retrouvailles drôlement catastrophiques. Six personnages étonnants, charismatiques et drôles enchaînent équilibres, main à main, banquines, acrobaties et fil de fer alliant la prise de risque physique à la profondeur des émotions et l'humour.

Mercredi 28 septembre à 20h30 - 20/10 € - 1h25  
Rendez-vous en famille, dès 7 ans



Roberto Fonseca a été nommé aux Grammy Awards.

### La tête d'affiche Jazz : Roberto Fonseca Trio

Roberto Fonseca a fait ses gammes avec le Buena Vista Social Club et Cumpay Segundo. Le grand pianiste cubain traverse l'Atlantique pour notre plus grand plaisir et s'entoure à nouveau de Ruly Herrera (batterie) et Yandi Martinez (basse électrique et acoustique), pour faire migrer ses traditions afro-cubaines vers de nouveaux horizons.

Avec ce projet *Yesun* - symbole de l'eau tirée du puits de l'histoire afro-cubaine et à la manière d'un cours d'eau qui jaillit puis s'enrichit par ses affluents contrastés, le trio se nourrit et explore la musique traditionnelle, le funk, le jazz latin, la bossa et l'ensemble des rythmes afro-cubains.

Roberto Fonseca Trio modernise et sublime la tradition en lui redonnant un souffle fou !

Jeudi 20 octobre à 20h30 - 25 / 14 € - Jazz en Phase

### De la musique pour les tout-petits : Sopryton ? Complètement Barano !

Petite perle musicale pour éveiller les plus petits et émerveiller les plus grands ! Le duo baryton et soprano du Collectif à l'Envers joue très proche du public sur un sol agrémenté de dessins projetés en vidéo. Avec humour et poésie, les musiciens emportent le public dans un livre musical ouvert où l'imaginaire est roi !

Samedi 8 octobre à 10h30 - 5 € - 40 min - Dès 2 ans

### De la marionnette pour adultes et "ados" Tumulte / Blick Théâtre

Avec la complicité de La Salamandre organisatrice du festival de marionnettes et objets manipulés Saperlipuppet !

Avec brio, sensibilité et poésie, Blick Théâtre crée un spectacle bouleversant, pour lequel l'équipe de La Salamandre a eu un véritable coup de coeur en septembre dernier, au festival Mondial des Théâtres de marionnettes de Charleville-Mézières. Tout y est absolument impressionnant et de haute-volée : le talent et la dextérité des comédiens / marionnettistes / circassiens, la scénographie, la mise en scène, la lumière, le son...

Jeudi 10 novembre à 20h30 - 15 / 8 € - Dès 12 ans

À noter, un temps fort sur la discipline : découvrir les coulisses d'un montage et rencontrer les artistes + stage de découverte de manipulation.

### Un spectacle de danse hip-hop Acoustique / Cie Kilai

*Acoustique* parle du collectif, de la vibration qu'apporte la rencontre, le contact avec l'autre. Comme les instruments d'un même orchestre, les corps de six interprètes et d'un groupe d'amateurs chapelains déploieront cette puissance du collectif, sur scène.

*Sandrine Lescourant signe une pièce sur le pouvoir fédérateur de la danse, où s'illustrent six interprètes hors-pair: Belinda Mathieu, La Terrasse*

Samedi 19 novembre à 20h30 - 15 / 8 € - 55 min - Dès 8 ans

### Appel à 20 danseurs ! Participez au spectacle !

Vous avez entre 16 et 99 ans, vous pratiquez la danse, en amateur ? Rejoignez les six interprètes d'acoustique sur scène ! Trois répétitions auront lieu les jeudi et vendredi précédents en soirée et le samedi avant le spectacle. [billetterie.capellia@lachapellesurerdre.fr](mailto:billetterie.capellia@lachapellesurerdre.fr)  
02 40 72 97 58

### actions culturelles

#### Inscrivez-vous aux stages et aux ateliers !

Capellia propose plusieurs temps de rencontre en lien avec les spectacles de sa saison.

**Acoustique** / Une vingtaine de Chapelains est invitée à travailler en amont pour une participation le soir de la représentation | Sam. 19 novembre à 20h30

**Tumulte** / Rencontre-apéro en coulisse avec le Blick Théâtre Mer. 9 novembre de 18h30 à 20h + Stage de marionnettes animé par Loïc Aparé | Dim. 6 novembre de 10h à 17h

**Ma langue maternelle va mourir et j'ai du mal à vous parler d'amour** / Rencontre avec Yannick Jaulin autour d'un pique-nique qui pique la langue. Apportez vos mets et votre langue maternelle ! | Jeu. 15 décembre à 12h30

**Nuit de la lecture** / Stage de lecture animé par Gwénaél Ravaut | Dim. 22 janvier de 13h à 18h

**Un petit pas pour l'homme ?** Stage de conte (adultes) animé par Laurent Carudel | Dim. 5 février de 10h à 17h

**Borderless** / Atelier cirque parent / enfant animé par Seb et Blanca | Sam. 25 mars de 10h à 12h

**Winter is coming** / Stage de théâtre animé par Guillaume Laveant | Sam. 15 avril de 14h à 18h et dim. 16 avr. de 10h à 17h

**Amélie-les-crayons & Les Doigts de l'Homme** / Stage d'improvisation chant et corps animé par Amélie-les-crayons | Dim. 14 mai de 10h à 17h

### Être abonné, c'est des avantages et des économies !

À partir de trois spectacles achetés en même temps dans la programmation tout public, vous êtes abonné ! Profitez tout au long de la saison des avantages auxquels votre abonnement vous donne accès, à Capellia et chez nos partenaires !

L'abonnement à Capellia c'est :

- Une réduction de 25 % par billet et le tarif abonné appliqué sur les billets supplémentaires achetés tout au long de la saison,
- Une priorité pour la réservation, les places étant numérotées,
- Un paiement échelonné en deux fois à partir de 40 € par prélèvement automatique pour ceux qui le souhaitent.

Rien que pour vous, rendez-vous chez nos partenaires :

En complément de Capellia, nos abonnés peuvent profiter d'une sélection de spectacles se déroulant dans des salles partenaires à un tarif très préférentiel :

- *Anouar Brahem Quartet* – 16 oct. à la Cité des Congrès de Nantes
- *L'île du Collectif Bajour* – 10 janv. à l'Odysée d'Orvault
- *La métamorphose des cigognes* de Marc Arnaud – 17 mars à L'Escale de Sucé-sur-Erdre

Sur présentation de votre carte d'abonnement, vous bénéficiez également d'un tarif préférentiel dans les salles partenaires de la métropole.





## Bibliothèque Municipale

## Événements : Conte pour les Rendez-vous d'Automne et Prix des lecteurs

À partir du 2 novembre, la Bibliothèque Municipale Nelson Mandela sera fermée pour travaux pendant plusieurs mois. Elle maintient pour autant son 14<sup>e</sup> Prix des lecteurs chapelains et son conte organisé dans le cadre des Rendez-vous d'Automne.

La Bibliothèque Municipale Nelson Mandela se refait une beauté ! Elle sera fermée du 2 novembre 2022 à mars 2023 (Lire page 15). Elle maintient ses animations et programme la conteuse *Melody*, dans le cadre des Rendez-vous d'Automne, le samedi 8 octobre 2022. *Melody* conte les légendes du pays breton avec ses instruments féériques (hang, flûte en cornes, tambour océan, jonglerie de cristal).

### 14<sup>e</sup> Prix des lecteurs chapelains

Ce prix est décerné par un jury composé de lecteurs de la Bibliothèque Municipale Nelson Mandela, de lecteurs de la bibliothèque La Chapelaine et de membres de l'OMCRI. Plusieurs titres seront retenus parmi les romans de la rentrée littéraire d'automne 2022.

La sélection est réalisée par un comité de lecture qui réunit des agents de la Bibliothèque Municipale Nelson Mandela, des membres de la bibliothèque La Chapelaine et de l'OMCRI.

Les jurés inscrits liront les romans de novembre 2022 au printemps 2023 et participeront aux soirées-débats pour élire leur roman préféré.

La Bibliothèque Municipale Nelson Mandela invite les habitués et les nouveaux lecteurs à découvrir la sélection de romans du Prix 2022.

- Rencontre avec *Melody*, conteuse, Samedi 8 octobre, à 11h, à la salle Saint Michel  
- Prix des lecteurs, Samedi 19 novembre 2022 à 11h, salle Balavoine, 22 rue de la Rivière.  
Entrée libre. Rens. 02 40 77 89 91

### fermeture pour travaux

La Bibliothèque Municipale Nelson Mandela fermera pour travaux du 2 novembre 2022 à mars 2023. Pendant cette période, une permanence de prêt de livres en direction du public jeunesse sera assurée à la salle Saint Michel.

Seules les collections de ce public seront démenagées. Les horaires d'ouverture de la salle Saint Michel seront les mêmes que ceux de la bibliothèque.

Mardi : de 15h30 à 18h30  
Mercredi : de 10h à 12h et de 15h30 à 18h30  
Jeudi : de 15h30 à 18h30  
Vendredi : de 15h30 à 19h30  
Samedi : de 10h à 12h et de 14h à 17h

## jumelage

### Rencontre avec la Maire de la Ville ukrainienne de Korets



Dans le cadre du jumelage qui nous lie, une délégation chapelaine s'est rendue fin août à Bychawa pour y célébrer la traditionnelle fête des moissons, mais aussi, pour rencontrer la Maire de Korets, ville Ukrainienne jumelée avec Bychawa. Cette ville a été la principale destinataire des quelques 16 000 euros de dons provenant de La Chapelle-sur-Erdre. Ceux-ci ont permis notamment l'achat d'orthèses, de matériel médical en général et de matériel pour les pompiers. « C'était important pour nous de rencontrer la délégation de Korets, afin de mieux comprendre leurs besoins et apporter notre soutien, explique Fabrice Roussel, Maire de La Chapelle-sur-Erdre. L'existence des comités de jumelages dans nos villes permet d'organiser cette solidarité ». Parmi les principaux besoins exprimés, les matériels de pompiers et médicaux apparaissent comme les plus urgents. La solidarité des Chapelains peut toujours s'exprimer via des dons au Comité de jumelage avec Bychawa.

## Ciné-Club 22 23

En partenariat avec la Ville de La Chapelle-sur-Erdre et l'OMCRI, l'Atelier Mémoire Image de l'Erdre – AMIE – dévoile sa nouvelle saison 22-23. Les films seront diffusés, comme chaque année, à Capellia.



Dimanche 9 oct. - 15h  
**Un triomphe**

D'Emmanuel Courcol (France 2021, Comédie, 1h46)  
Dans le cadre des Rendez-vous d'Automne – Partenariat Pôle Solidarités / CCAS

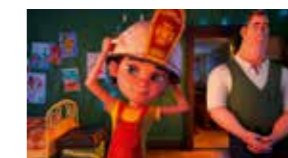
Dimanche 22 janv. - 15h  
**The Bookshop**



D'I. Coixet (Espagne / RU / All. 2018, Drame, 1h52)

Dans le cadre de la Nuit de la lecture - Partenariat Pôle culture + Capellia programme des lectures avec le théâtre du Rif, le samedi 21 janvier à 18h30, en co-réalisation avec la Bibliothèque Municipale Nelson Mandela. Un stage de lecture sera également animé par Gwénaél Ravoux, du théâtre du Rif, le dimanche 22 janvier de 13h à 18h.

Dimanche 23 oct. - 15h  
**Vaillante**



De L. Zeitoun et T. Ty (France 2022, Film d'animation, 1h33)  
Dans le cadre du Week-end 7 familles – Partenariat Maison Pour Tous

Dimanche 4 déc. - 15h  
**Presque**



De B. Campan et A. Jollien (France 2022, Comédie dramatique, 1h32)  
Dans le cadre du Téléthon – Partenariat Génétique chapelaine

Jeudi 2 fév. - 20h30  
**Debout les femmes !**



De F. Ruffin et G. Perret (France 2021, Documentaire, 1h25)  
Partenariat OMCRI / Café Citoyen Chapelain



# AGENDA

DU 19 SEPTEMBRE AU 26 NOVEMBRE 2022

**Du 19 au 22 septembre**

## BOURSE AUX VÊTEMENTS DU GRENIER CHAPELAIN

Vente le mercredi 21 septembre, de 9h à 19h, salle Barbara, à Gesvrine  
Renseignements : Martine Legland - 06 63 81 63 69

**Samedi 24  
et dimanche 25 septembre**

## LA CHAPELAINE FÊTE SES 100 ANS !

De 10h à 18h, à Capellia et à la salle Saint Michel. Exposition, démonstration et participation aux activités des différentes sections et spectacle des Débarqués. Lire page 16  
Rens. : catherinelaunay@wanadoo.fr ou au 06 89 47 73 90

## VIDE-GRENIER DE L'AMICALE LAÏQUE DE GESVRINE

De 9h à 18h, parking du centre commercial de Gesvrine. Renseignements à [algesvrine.videgrenier@gmail.com](mailto:algesvrine.videgrenier@gmail.com)

**Lundi 26 septembre**

## CONSEIL MUNICIPAL

À 19h, à Capellia

**Mercredi 28 septembre**

## LA NUIT DU CERF, CIRQUE LE ROUX

À 20h30, à Capellia. Cirque acrobatique et burlesque. Lire page 27. Rendez-vous en famille dès 7 ans  
[Capellia.fr](http://Capellia.fr)

**Samedi 1<sup>er</sup> octobre**

## PORTES OUVERTES : AMIS DES SCIENCES DE LA TERRE

À la Maison de la Nature, de 14h à 18h

**Samedi 1<sup>er</sup>  
et dimanche 2 octobre**

## COUPE DE FRANCE DES CLUBS BABY FOOT

Tournoi au gymnase de la Coutancière De 9h30 à 22h  
Entrée gratuite pour le public et pour toutes les personnes qui souhaitent participer.  
Renseignements : Adam Tourmente - 06 43 40 06 80

**La Nuit du Cerf, le 28 septembre**



**Du 3 au 6 octobre**

## BOURSE AUX VÊTEMENTS AUTOMNE-HIVER DE LA CSF

Vente le mercredi 5 octobre de 9h15 à 19h30, salle Jean Jaurès en centre-ville  
Renseignements : 02 40 72 51 43  
[csf.chapellesurerdre@orange.fr](mailto:csf.chapellesurerdre@orange.fr)  
[www.lacsf44.org](http://www.lacsf44.org)

**Samedi 8 octobre**

## SOPRYTON ? COMPLÈTEMENT BARANO !

À 10h30, à Capellia  
Musique et projection  
Rendez-vous en famille dès 2 ans.  
Lire page 27  
[capellia.fr](http://capellia.fr)

## PORTE OUVERTE

**ET MARCHÉ FERMIER**  
De 10h à 18h, ferme du Limeur  
Visite fléchée de la ferme et visite guidée ponctuellement, animation musicale et marché de producteurs et artisans.  
[fermedulimeur.fr](http://fermedulimeur.fr)

**Dimanche 9 octobre**

## VIDE-GRENIER

De 9h à 17h, École Saint Michel  
Restauration sur place  
Rens. : [videgreniersaintmichel44240@gmail.com](mailto:videgreniersaintmichel44240@gmail.com)  
ou au 06 62 56 57 20

## FEST-DEIZ RAKVLAZ

Après-midi dansant. Salle Saint Michel, de 14h à 18h30. Danse et musique bretonnes avec Frederick, Au gré du vent, Keinvor, Laouen Breudeur. 6€  
[rakvlaz@free.fr](mailto:rakvlaz@free.fr)

## CINÉ-CLUB

*Un triomphe*  
D'Emmanuel Courcol (France 2021, Comédie, 1h46). 15h, à Capellia  
Dans le cadre des Rendez-Vous d'Automne - Partenariat Pôle Solidarités / CCAS

**Dimanche 16 octobre**

## RANDONNÉE OUAGA-SUR-ERDRE

Randonnée VTT et marche entre Erdre et Gesvres  
Réservation obligatoire. Contact : [assoalag@gmail.com](mailto:assoalag@gmail.com) - 06 74 15 78 97



Roberto Fonseca, le 20 octobre

solidarité

## Deuxième édition de la course caritative la DAG

Dimanche 25 septembre, les amateurs de courses à pied et de marche ont rendez-vous pour la deuxième édition de la DAG.

Cette course a été créée en hommage à Philippe Daguilleon, kinésithérapeute emblématique du FC Nantes. Les bénéfices récoltés seront reversés pour cette seconde édition aux fonds de dotation du CHU de Nantes, service d'oncologie pédiatrique pour venir en aide aux enfants malades. La course se déroule en grande partie sur le territoire de La Chapelle-sur-Erdre, en démarrant devant le centre sportif José Arribas, pour se terminer à Nantes, sur la pelouse du stade de la Beaujoire.

Au départ de la Jonelière, deux circuits seront proposés aux participants : une marche de 6 km (départ 9h), et une course de 12 km (départ 9h20). Les inscriptions seront closes à 20h le jeudi 22 septembre. Les participants devront être nés en 2006 ou avant. La présentation d'un certificat médical est obligatoire.

Il est possible, même sans participer de donner pour la cause. Une cagnotte en ligne est proposée.

Renseignements : [ladag.fr](http://ladag.fr)

**Jeudi 20 octobre**

## YESUN, ROBERTO FONSECA

À 20h30, à Capellia  
Jazz cubain  
Parcours Jazz en Phase  
[capellia.fr](http://capellia.fr)

**Dimanche 23 octobre**

## CINÉ-CLUB DE L'AMIE

*Vaillante*  
De L. Zeitoun et T. Ty (France 2022, Film d'animation, 1h33)  
15h, à Capellia  
Dans le cadre du Week-end 7 familles - Partenariat Maison Pour Tous

**Jeudi 27  
et vendredi 28 octobre**

## RENCONTRES VIDÉOS JEUNES DE LOIRE-ATLANTIQUE

Capellia, de 10h à 12h. Entrée libre  
Lire page 7

**Jeudi 10 novembre**

## TUMULTE, BLICK THÉÂTRE

À 20h30, à Capellia  
Marionnettes, théâtre visuel  
Avec la complicité de La Salamandre.  
Lire page 27. [capellia.fr](http://capellia.fr)

**Dim. 13 novembre**

## CYCLO CROSS

Organisé par l'ACC Cyclisme.  
À partir de 11h, au Buisson de la Grolle. [ffc@acc-cyclisme.fr](mailto:ffc@acc-cyclisme.fr)

**Samedi 19 novembre**

## ACOUSTIQUE, CIE KILAÏ

À 20h30, à Capellia  
Danse  
Avec la complicité d'un groupe de spectateurs danseurs amateurs.  
Lire page 27  
[Capellia.fr](http://Capellia.fr)

## PRIX DES LECTEURS CHAPELAINS

11h - salle Balavoine  
Avec la Bibliothèque Municipale Nelson Mandela. Lire page 28  
Entrée libre

**Du mardi 22  
au samedi 26 novembre**

## LES FAUVES, COMPAGNIE EA EO

À 20h30 ou à 17h, sous chapiteau sur l'île de Nantes  
Cirque, jonglage. Rendez-vous en famille à partir de 9 ans  
[capellia.fr](http://capellia.fr)



## AGENDA DE L'OMCRI

**Dimanche 30 octobre à 15h**

### COMÉDIE SENTIMENTALE « UN PETIT MOT POUR LA MARIÉE » AVEC LA CIE JEAN LE GALLO & CO

À Capellia  
Au profit de Terre de Vie  
Vente d'Artisanat solidaire - Bar et gâteaux  
Michelle Herré - 06 08 35 80 50  
[michelle.herre@wanadoo.fr](mailto:michelle.herre@wanadoo.fr)  
Entrée : 10 € adulte - 5 € - de 12 ans

**Mardi 15 novembre à 12h**

### REPAS D'AUTOMNE DU CLUB AMITIÉ ET LOISIRS

À Capellia  
Repas dansant avec orchestre  
Martine Martin - 06 40 11 01 46  
[martine.martin44@wanadoo.fr](mailto:martine.martin44@wanadoo.fr)

**Jeudi 17 novembre à 19h**

### CAFÉ CITOYEN CHAPELAIN

À Capellia  
En partenariat avec Place Publique  
Philippe Jaunet  
[ph.jaunet@wanadoo.fr](mailto:ph.jaunet@wanadoo.fr)  
Entrée libre

**Dimanche 20 novembre à 15h**

### HAMADRYADE DANSE L'INDICIBLE, CIE HAMADRYADE

À Capellia  
Par une Cie mixte valides/handicapés  
Murielle La Rose - 06 03 13 56 49  
mail : [mrlrose8@gmail.com](mailto:mrlrose8@gmail.com)  
Entrée : 5 € adulte - 2 € enfant

**Dimanche 20 novembre**

### L'OMOCRI FÊTE SES 20 ANS

À Capellia  
Rétrospective et exposition (du 20 au 27 novembre) des associations de Culture et de Relations internationales. Repas festif ouvert aux représentants des associations membres.  
Monique Piau - 06 88 06 86 72  
[omcric@netc.fr](mailto:omcric@netc.fr)  
Entrée libre. Participation au repas.



DU 3 AU 16 OCTOBRE

# LES RENDEZ-VOUS D'AUTOMNE

À LA CHAPELLE-SUR-ERDRE



Renseignements :

Pôle Solidarités-CCAS Tél. : 02 51 81 87 20



LA CHAPELLE  
SUR ERDRE